

POWERPLUS



Fig. A

POWERPLUS

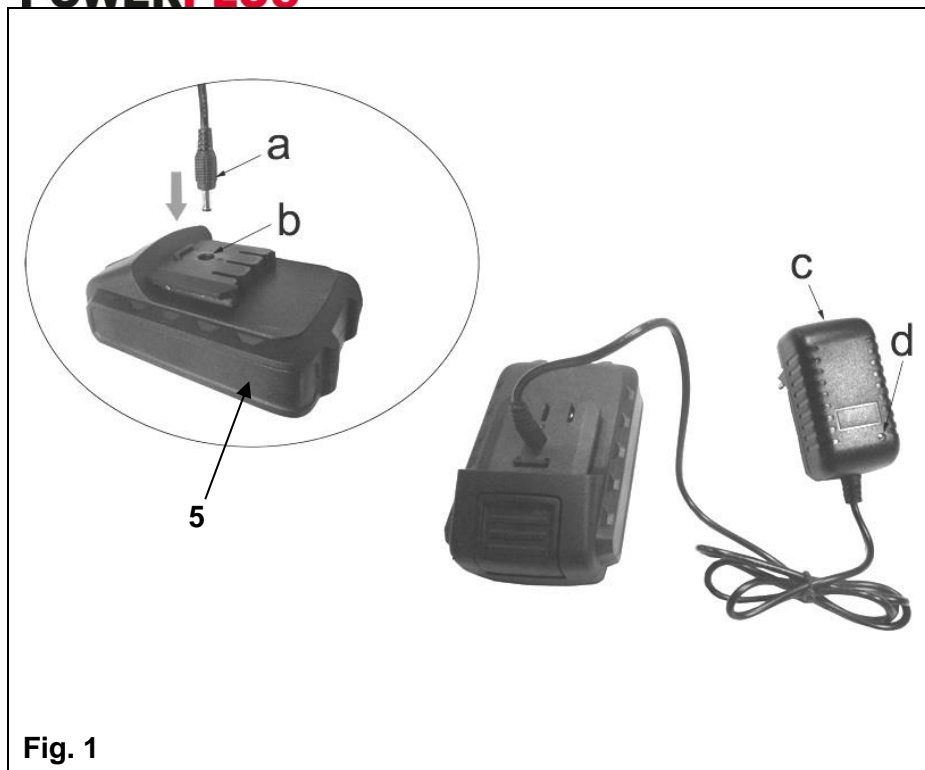


Fig. 1



Fig. 2

POWERPLUS

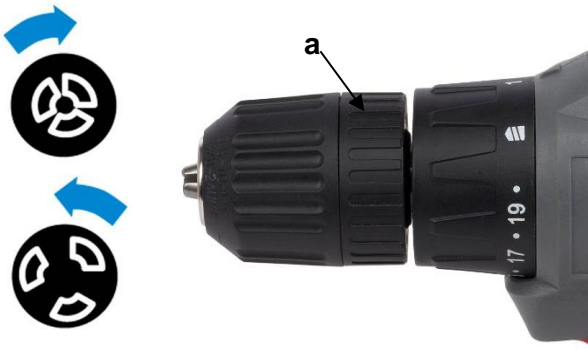


Fig. 3

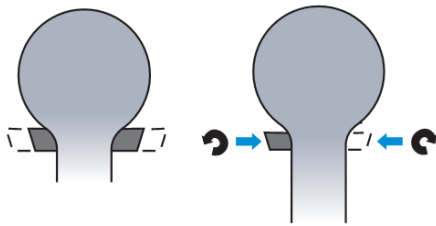


Fig. 4

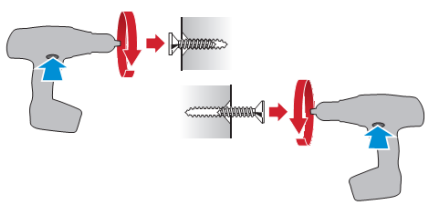


Fig. 5

POWERPLUS

Low speed position



High speed position



Fig. 6



Fig. 7

1	POUŽÍVANIE	3
2	POPIS (OBR. A).....	3
3	OBSAH BALENIA	3
4	SYMBOLY	4
5	VŠEOBECNÉ BEZPEČNOSTNÉ VAROVANIA PRE ELEKTRICKÉ NÁRADIE	4
5.1	<i>Pracovná plocha</i>	4
5.2	<i>Elektrická bezpečnosť</i>	4
5.3	<i>Osobná bezpečnosť</i>	5
5.4	<i>Používanie elektrického náradia a starostlivosť oň</i>	5
5.5	<i>Servis</i>	6
6	ĎALŠIE BEZPEČNOSTNÉ POKYNY TÝKAJÚCE SA VRTAČIEK	6
7	DOPLNKOVÉ BEZPEČNOSTNÉ POKYNY PRE BATÉRIE A NABÍJAČKY	6
7.1	<i>Batérie</i>	6
7.2	<i>Nabíjačky</i>	7
8	PRVKY.....	7
8.1	<i>Lítium-iónová batéria (5)</i>	7
8.2	<i>Skľučovadlo bez kľúča (1)</i>	7
8.3	<i>Nastavovací krúžok uťahovacieho momentu (2)</i>	7
8.4	<i>Gombík prepínania chodu vpred/vzad (voľba smeru rotácie doprava/dol'ava)</i> <i>(6)</i> <i>7</i>	
8.5	<i>Meniteľná rýchlosť</i>	7
8.6	<i>Regulátor nastavenia rýchlosti (3)</i>	8
8.7	<i>Kontrolka LED (7)</i>	8
8.8	<i>Termoplastická mäkká rukoväť</i>	8
9	PREVÁDZKA	8
9.1	<i>Nabíjanie batérie (obr. 1)</i>	8
9.2	<i>Vloženie a vybratie batérie (obr. 2)</i>	9
9.3	<i>Inštalácia a vybratie korunky a vrtáka (obr. 3)</i>	9
9.4	<i>Spínač (4)</i>	9

9.4.1	Zámok vypínača (obr. 4).....	9
9.4.2	Smer otáčania (obr. 5).....	9
9.4.3	Meniteľná rýchlosť.....	10
9.5	Nastavenie uťahovacieho momentu.....	10
9.6	Regulátor rýchlosti (obr. 6).....	10
9.7	Svetlo LED (obr. 7).....	10
10	VRTANIE	10
10.1	Vrtanie	10
10.2	Vrtanie do dreva.....	11
10.3	Vrtanie do kovu.....	11
11	ČISTENIE A ÚDRŽBA	11
11.1	Čistenie	11
11.2	Údržba	11
12	TECHNICKÉ ÚDAJE	11
13	HLUK	11
14	ZÁRUKA	12
15	ŽIVOTNÉ PROSTREDIE	12
16	VYHLÁSENIE O ZHODE	13

1 POUŽÍVANIE

Toto elektrické náradie je určené na skrutkovanie a vŕtanie do dreva, kovu, plastu a muriva. Nevhodné na profesionálne použitie..



VAROVANIE! Z dôvodu vlastnej bezpečnosti si pred použitím tohto zariadenia prečítajte tento návod a všeobecné bezpečnostné pokyny. Ak vaše elektrické zariadenie budete dávať iným používateľom, odovzdajte ho prosím spolu s týmito pokynmi.

2 POPIS (OBR. A)

1. Skľučovadlo bez kľúča.
2. Nastavovací krúžok točivého momentu
3. Dvojrýchlostný volič
4. Spúšťač hlavného vypínača
5. Batéria
6. Gombík prepínania chodu vpred/vzad
7. Pracovné svetlo LED
8. Tlačidlo na uvoľnenie batérie

3 OBSAH BALENIA

- Odstráňte všetok baliaci materiál.
- Odstráňte zvyšný baliaci materiál a baliace vložky (ak sú súčasťou balenia).
- Skontrolujte, či je obsah balenia úplný.
- Skontrolujte či prístroj, elektrická šnúra, zástrčka a príslušenstvo nebolo počas prepravy poškodené.
- Baliaci materiál si, pokiaľ je to možné, odložte počas celej záručnej doby. Potom ho zlikvidujte v miestnej zberni odpadov.



VAROVANIE: Baliaci materiál nie je na hranie! Deti sa nesmú hrať s plastovými vreckami! Nebezpečenstvo udusenia!

- Príslušenstvo:

- Vŕtačka/Skrutkovač 18 V
- Návod
- Nabíjačka
- 2x batéria
- 50x 25 mm vrták CRV
 - SL 2x2/2x4/2x6
 - PH 2x0/3x1/3x2/3x3
 - PZ 2x0/3x1/3x2/3x3
 - T 10/2x15/2x20/2x25/3x27/2x30/2x40
 - H 2x3/2x4/2x5/2x6
- 3 ks 50 mm vrták CRV (PH1/PH2/PH3)
- 1 ks 60 mm magnetický držiak vrtákov CRV
- 6 ks HSS:
 - Vrtáky (3.0/3.5/4.0/4.5/5.0/6.0)
- 3 ks vrtákov do betónu:
 - Vrtáky (4.0/5.0/6.0)
- Hmoždinky v plastovom vrecku:
 - 30 ks: 21.8x4 mm
 - 30 ks: 25x5 mm
 - 30 ks: 29x5.7 mm



Ak zistíte, že chýbajú nejaké súčasti, alebo sú poškodené, kontaktujte prosím predajcu.

4 SYMBOLY

V tomto návode a/alebo na stroji sa používajú nasledujúce symboly:

	Označuje riziko zranenia, alebo poškodenie nástroja.		V súlade so základnými požiadavkami európskych smerníc.
	Pozorne si prečítajte pokyny.		Stroj II. triedy – dvojité izolácia – Nepotrebuje uzemnenú zástrčku (iba pre nabíjačku).
	Noste ochranné okuliare.		Noste ochranné rukavice.
	Okolité teplota max. 40 °C (iba pre batériu).		Nabíjačku ani akumulátorovú batériu nevystavujte vode.
	Batériu a nabíjačku používajte iba zatvorených miestnostiach.		Akumulátorovú batériu ani nabíjačku nespálujte.

5 VŠEOBECNÉ BEZPEČNOSTNÉ VAROVANIA PRE ELEKTRICKÉ NÁRADIE

Starostlivo si prečítajte všetky bezpečnostné varovania a všetky pokyny. Nedodržanie všetkých varovaní a pokynov môže spôsobiť úder elektrickým prúdom, požiar a/alebo závažný úraz. Odložte si všetky varovania a pokyny na prípad, ak ich budete v budúcnosti potrebovať. Termín "elektrické náradie" v týchto varovaniach označuje vaše elektrické náradie s napájaním zo siete (s káblom) alebo elektrické náradie napájané akumulátorom (bez kábla).

5.1 Pracovná plocha

- Pracovnú plochu udržiavajte v čistote a dobre osvetlenú. Neporiadok a prítmnie na pracovisku zvyšuje riziko úrazov.
- Elektrické náradie nepoužívajte vo výbušných prostrediach, obsahujúcich napríklad horľavé tekutiny, plyny alebo prach. Elektrické náradie spôsobuje iskrenie, ktoré môže zapáliť prach alebo výpary.
- Pri používaní elektrického náradia sa nesmú v blízkosti nachádzať deti a okoloidúci. Mohli by odpútať vašu pozornosť a náradie by ste nemali pod kontrolou.

5.2 Elektrická bezpečnosť

- Vždy skontrolujte, či napätie napájacieho zdroja súhlasí s napätím na výkonnostnom štítku.
- Vidlice elektrického náradia musia zodpovedať sieťovej zásuvke. Vidlicu nikdy neupravujte žiadnym spôsobom. Nepoužívajte s uzemneným elektrickým náradím (pripojeným k uzemneniu) žiadne adaptéry vidlice. Používanie nepozmeňovaných vidlíc zodpovedajúcich sieťovým zásuvkám znižuje riziko úrazu elektrickým prúdom.
- Nedotýkajte sa uzemnených povrchov a povrchov, spojených s uzemnením, ako sú potrubia, radiátory, sporáky alebo chladničky. Ak ste uzemnený alebo spojený s uzemnením, hrozí vám zvýšené riziko úrazu elektrickým prúdom.
- Elektrické náradie nesmie byť vystavené dažďu ani vlhkým podmienkam. Prienik vody do elektrického náradia zvyšuje riziko úrazu elektrickým prúdom.

- Kábel sa nesmie nadmerne zaťažovať. Kábel nikdy nepoužívajte na prenášanie, ťahanie alebo vyťahovanie vidlice elektrického náradia. Kábel nesmie byť vystavený pôsobeniu tepla, oleja, ostrých hrán alebo pohyblivých dielov. Poškodené alebo zapletené káble zvyšujú riziko úrazu elektrickým prúdom.
- Pri používaní elektrického náradia vo vonkajšom prostredí používajte predĺžovací kábel vhodný na vonkajšie použitie. Používanie šnúry vhodnej na vonkajšie použitie znižuje riziko úrazu elektrickým prúdom.

5.3 Osobná bezpečnosť

- Pri používaní elektrického náradia buďte vždy ostražitý, sledujte čo robíte a riadte sa zdravým úsudkom. Elektrické náradie nepoužívajte, ak ste unavený, alebo ak ste pod vplyvom liekov, alkoholu alebo drog. Okamih nepozornosti pri používaní elektrického náradia môže spôsobiť závažný osobný úraz.
- Používajte bezpečnostné pomôcky. Vždy noste chránič očí. Používaním bezpečnostných pomôcok, ako je protiprachová maska, nekĺzavá bezpečnostná obuv, tvrdá prilba alebo chrániče uší za každých podmienok sa znižuje riziko osobných úrazov.
- Zabráňte náhodnému uvedeniu do činnosti. Pred pripojením do siete sa uistite, že vypínač je vo vypnutej polohe. Prenášanie elektrického náradia s prstom na vypínači alebo pripojovanie elektrického náradia so zapnutým vypínačom zvyšuje riziko úrazov.
- Pred zapnutím elektrického náradia odstráňte akékoľvek nastavovacie kľúče a iné nástroje. Kľúč z zostanú pripevnené k rotujúcemu dielu elektrického náradia môžu spôsobiť úraz.
- Nenakláňajte sa príliš. Vždy musíte mať spoľahlivú oporu a rovnováhu. Zlepšuje sa tým ovládateľnosť elektrického náradia v neočakávaných situáciách.
- Buďte vhodné oblečený. Nenoste voľné odevy ani šperky. Nepribližujte sa vlasmi, odevmi ani rukavicami k pohyblivým dielom. Voľné odevy, šperky alebo dlhé vlasy môžu zachytiť pohyblivé diely.
- Ak sa používajú aj pomôcky na pripojenie odsávačov a zberačov prachu, uistite sa, že sú riadne pripojené a správne sa používajú. Používaním týchto pomôcok možno znížiť nebezpečenstvo spôsobované prachom.

5.4 Používanie elektrického náradia a starostlivosť oň

- Pri použití elektrického náradia nevynakladajte nadmernú silu. Používajte správne elektrické náradie pre vaše použitie. Správne elektrické náradie zvládne prácu lepšie a bezpečnejšie, s rýchlosťou, na ktorú bolo navrhnuté.
- Nepoužívajte elektrické náradie ak sa vypínačom nezapína alebo nevypína. Elektrické náradie, ktoré sa nedá ovládať vypínačom, je nebezpečné a musí sa opraviť.
- Pred akýmkoľvek nastavením, výmenou doplnkov alebo odložením elektrického náradia odpojte vidlicu od napájacieho napätia. Takéto preventívne bezpečnostné opatrenia znižujú riziko náhodného uvedenia elektrického náradia do činnosti.
- Nepoužívané elektrické náradie uchovávajte mimo dosahu detí a nedovoľte, aby osoby neoboznamené s elektrickým náradím alebo s týmito pokynmi, používali toto elektrické náradie. Elektrické náradie je nebezpečné v rukách nepoučených používateľov.
- Elektrické náradie riadne udržiavajte. Skontrolujte, či pohyblivé diely nie sú vyosené alebo či sa nezadierajú, či nie sú poškodené diely a či nemajú žiadne iné nedostatky, ktoré môžu ovplyvniť funkčnosť elektrického náradia. V prípade poškodenia sa elektrické náradie musí pred opätovným použitím opraviť. Veľa úrazov spôsobujú nedostatočne udržiavané elektrické náradie.
- Náradie sa musí udržiavať v naostrenom a čistom stave. Riadne udržiavané rezné nástroje s ostrými reznými hranami majú menšiu náchylnosť k zadieraniu a ľahšie sa ovládajú.
- Elektrické náradie, doplnky a nástrojové koncovky a pod. používajte v súlade s týmito pokynmi a spôsobom, zamýšľaným pre daný druh elektrického náradia, berúc na zreteľ pracovné podmienky a na prácu, ktorá sa má vykonávať. Používanie elektrického náradia na iné operácie ako tie, pre ktoré je určené, môže spôsobiť nebezpečnú situáciu.

5.5 Servis

- Servis elektrického náradia zverte kvalifikovanému opravárovi. Môžu sa používať iba rovnaké náhradné diely. Zaručíte tak, že bude zachovaná bezpečnosť elektrického náradia.

6 ĎALŠIE BEZPEČNOSTNÉ POKYNY TÝKAJÚCE SA VRTAČIEK

- Pri vykonávaní práce na miestach, kde by rezný nástroj mohol prísť do kontaktu so skrytým káblom, držte elektrický nástroj za izolovanú rúkoväť. Neizolované kovové diely nástroja môžu byť pod napätím, ak dôjde ku kontaktu so „živým“ vodičom, a operátor môže utrpieť úraz elektrickým prúdom.
- Vrták nechajte vychladnúť skôr, než sa ho budete dotýkať, vymieňať alebo nastavovať. Vrtáky sa pri používaní veľmi zohrievajú a môžu vás popáliť.
- Nálepky a firemné štítky ponechajte na nástroji. Sú na nich uvedené dôležité bezpečnostné informácie. Ak sú nečitateľné alebo chýbajú, o ich výmenu požiadajte Harbor Freight Tools.
- Vyhybajte sa náhodnému spusteniu nástroja. Pripravte sa začať pracovať pred zapnutím nástroja.
- Nástroj nepoložte, až kým sa úplne nezastaví. Pohyblivé diely sa môžu zachytiť o povrch a nástroj sa môže stať neovládateľný.
- Ručné elektrické náradie pri používaní pevne držte oboma rukami na odolanie rozbehovému momentu.
- Nástroj nenechávajte bez dozoru, keď je pripojený akumulátor. Pred odchodom nástroj vypnite a vyberte akumulátor.
- Nabíjačka sa počas používania zohrieva. Nabíjačka sa môže zohriať na nebezpečnú úroveň a vytvoríť nebezpečenstvo požiaru, ak nebude dostatočne vetraná, v dôsledku elektrickej poruchy alebo ak sa používa v horúcom prostredí. Nabíjačku neumiestňujte na horľavý povrch. Vetracie otvory na nabíjačke neblokujte. Nabíjačku v žiadnom prípade neumiestňujte na koberce alebo handry; sú nielen horľavé, ale pod nabíjačkou tiež blokujú vetracie otvory. Nabíjačku umiestnite na stabilný, pevný nehorľavý povrch (ako napríklad stabilný kovový pracovný stôl alebo betónová podlaha) minimálne 30 cm od všetkých horľavých predmetov, ako napríklad záclony alebo steny. Na pracovisku by ste mali mať hasiaci prístroj a detektor dymu. Nabíjačku a akumulátor počas nabíjania často sledujte.
- Tento výrobok nie je hračka. Uchovávajte ho mimo dosahu detí.
- Výstrahy, bezpečnostné opatrenia a pokyny opísané v tomto návode na použitie nemožno aplikovať na všetky možné podmienky a situácie, ktoré sa môžu vyskytnúť. Operátor musí vedieť, že zdravý úsudok a opatrnosť sú činitele, ktoré do tohto výrobku nemožno vložiť, ale musí ich mať operátor.

7 DOPLNKOVÉ BEZPEČNOSTNÉ POKYNY PRE BATÉRIE A NABÍJAČKY



Používajte iba akumulátory a nabíjačky, ktoré sú použiteľné pre toto zariadenie.

7.1 Batérie

- Nikdy neotvárajte zo žiadneho dôvodu.
- Neskladujte na miestach, kde môže teplota prekročiť 40°C.
- Nabíjajte len pri okolitej teplote v rozsahu od 4°C do 40°C.
- Pri likvidácii batérií sa riadte pokynmi uvedenými v časti „Ochrana životného prostredia“.
- Neskratujte. Ak sa prostredníctvom náhodného kontaktu s kovovým predmetom vytvorí spojenie medzi kladným (+) a záporným (-) pólom, batéria sa zoskratuje a pretekajúci intenzívny prúd spôsobí vytvorenie tepla, čo môže spôsobiť prasknutie alebo požiar.

- Nezohrievajte. Ak batériu zahrejete na teplotu vyššiu ako 100°C, môžu sa poškodiť tesnenia, izolácia a iné polymérové komponenty, čo spôsobí únik elektrolytickej kvapaliny alebo vnútorný skrat, s následným vysokým zahriatím vedúcim k prasknutiu alebo vznieteniu batérie. Batérie okrem toho nezahadzujte do ohňa. Mohlo by to spôsobiť výbuch alebo intenzívne horenie.
- V extrémnych podmienkach môže dôjsť k úniku kvapaliny z batérie. Ak si na batérii všimnete uniknutú kvapalinu, postupujte nasledovne:
 - Kvapalinu opatrne poutierajte handričkou. Zabráňte kontaktu s pokožkou.
 - V prípade kontaktu s kožou alebo očami sa riadte týmito pokynmi:
 - ✓ Okamžite opláchnite vodou. Zneutralizujte slabou kyselinou, napr. šťavou z citróna alebo octom.
 - ✓ V prípade kontaktu s očami, vyplachujte veľkým množstvom čistej vody minimálne 10 minút. Obráťte sa na lekára.



Nebezpečenstvo požiaru! Kontakty odpojenej batérie neskratujte. Batériu nespájajte.

7.2 Nabíjačky

- Nikdy nenabíjajte nedobíjateľné batérie.
- Poškodené káble okamžite vymeňte.
- Nevystavujte vode.
- Nabíjačku neotvárajte.
- Do nabíjačky nepichajte.
- Nabíjačka je určená len na použitie vo vnútri.

8 PRVKY

8.1 Lítium-iónová batéria (5)

Výhody lítium-iónových batérií:

- Lítium-iónové batérie majú vyšší pomer kapacity/hmotnosti (viac energie na menej ťažšiu, kompaktnjšiu batériu).
- bez pamäťového efektu (strata kapacity po niekoľkých cykloch nabitia/vybitia) ako iné typy batérií. (Ni-Cd, Ni-MeH,...).
- obmedzené samovybíjanie (pozri tiež kapitolu: Skladovanie).

8.2 Skľučovadlo bez kľúča (1)

Vaša vrtáčka má skľučovadlo bez kľúča, ktoré vám umožňuje rukou utiahnuť alebo uvoľniť vrtnú korunku z čelustí skľučovadla.

8.3 Nastavovací krúžok ťahovacieho momentu (2)

Vrtáčka má krúžok nastavenia ťahovacieho momentu. Umožňuje vám vybrať požadovaný ťahovací moment v závislosti od úlohy, ktorú chcete vykonať (vrtanie / rôzne typy skrutiek do rôznych materiálov). Správne nastavenie závisí od typu materiálu a veľkosti skrutky ktorú používate.

8.4 Gombík prepínania chodu vpred/vzad (voľba smeru rotácie doprava/doľava) (6)

Vrtáčka má gombík prepínania chodu vpred/vzad nad hlavným vypínačom.

UPOZORNENIE: Aby ste predišli poškodeniu prevodovky, vždy nechajte skľučovadlo úplne zastaviť a až potom meňte smer rotácie alebo zvolte inú rýchlosť (vysokú-nízku). Ak chcete pohyb zastaviť, pustíte vypínač spustenia.

8.5 Meniteľná rýchlosť

Vaša bezšnúrová vrtáčka je vybavená regulátorom rýchlosti. Rýchlosť rotácie a točivý/ťahovací moment sa bude zvyšovať/znižovať v závislosti od tlaku vyvíjanom na vypínač. Táto vrtáčka má elektrickú brzdu, keď pustíte vypínač, skľučovadlo sa prestane točiť.

8.6 Regulátor nastavenia rýchlosti (3)

Vaša bezšnúrová vŕtačka má dvojestupňové volenie rýchlosti, určené pre vŕtanie a skrutkovanie pri nízkej (1) alebo vysokej (2) rýchlosti. Posuvný gombík je umiestnený na vrchu vŕtačky a možno ním zvoliť buď nízku (1) alebo vysokú (2) rýchlosť.

8.7 Kontrolka LED (7)

Vaša bezšnúrová vŕtačka je vybavená kontrolkou LED vpredu (nad hl. vypínačom) nad batériou.

8.8 Termoplastická mäkká rukoväť

Vaša bezšnúrová vŕtačka je vybavená termoplastickou gumovou mäkkou rukoväťou a ochrannými časťami. TPR (termoplastická guma) je elastická, tlmi nárazy a nepoškodzuje životné prostredie (je recyklovateľná).

9 PREVÁDZKA

9.1 Nabíjanie batérie (obr. 1)

- | | |
|----------------------|------------------------|
| a. Konektor | c. Adaptér |
| b. Nabíjacia zdierka | d. Kontrolka napájania |

Batéria sa dodáva v stave nízkeho nabitia, aby sa predišlo možným problémom. Pred použitím odporúčame batériu nabiť.

Poznámka: Batérie po prvom nabití nedosiahnu plnú kapacitu. Plnú kapacitu dosiahnu až po niekoľkých cykloch (vybitie a dobitie). Batéria by sa mala používať iba v interiéroch. Dodaná batéria nie je úplne nabitá. Nástroj je preto pred prvým použitím potrebné nechať nabíjať 7 hodín. Po prvotnom nabíjaní sa nástroj pri normálnom používaní plne nabije za 3 až 5 hodín. Batéria sa počas nabíjania mierne zahreje na dotyk, je to normálne a nepredstavuje to žiaden problém. Nabíjačku neumiestňujte do oblastí s extrémne vysokými ani nízkymi teplotami, najlepšie je uchovávať ju pri normálnej izbovej teplote.



Batéria sa počas nabíjania mierne zahreje na dotyk, je to normálne a nepredstavuje to žiaden problém.



Nabíjačku neumiestňujte do oblastí s extrémne vysokými ani nízkymi teplotami, najlepšie je uchovávať ju pri normálnej izbovej teplote.



POZNÁMKA: Pred nabíjaním nechajte batériu úplne vychladnúť. Pred nabíjaním batériu skontrolujte; nenabíjajte nefunkčnú batériu.

Kontrolka nabíjania:

Na adaptéri (c) sa nachádza jedna kontrolka LED (pozrite obr. 1).

1. Pripojte adaptér (c) do zodpovedajúcej elektrickej zásuvky. Kontrolka napájania (d) sa po pripojení adaptéra rozsvieti na zeleno.

2. Zapojte konektor nabíjačky (a) do nabíjacej zdievky (b) batérie (5) a dajte pozor na pevné pripojenie. Kontrolka napájania (d), ktorá sa nachádza na adaptéri (c), zmení farbu na červenú, čo znamená, že batéria sa nabíja.
3. Keď sa batéria nabíja, kontrolka napájania (d) zmení farbu z červenej na zelenú. Kontrolka svieti až do odpojenia nabíjačky od elektrickej siete.



POZNÁMKA: Ak batéria správne nezapadá, odpojte ju a skontrolujte, či sa jedná o správny model batérie pre danú nabíjačku – pozrite technické údaje. Nenabíjajte nikdy batériu inej značky ani batériu, ktorá bezpečne nezapadne do nabíjačky.

1. Počas pripojenia nabíjačku a batériu často kontrolujte.
2. Po dokončení odpojte nabíjačku zo zásuvky aj od batérie.
3. Pred použitím zariadenia nechajte batériu úplne vychladnúť.
4. Nabíjačku a batériu skladujte vo vnútri mimo dosahu detí.

POZNÁMKA: Ak je batéria horúca po nepretržitom používaní v náradí, nechajte ju pred nabíjaním vychladnúť na izbovú teplotu. Tým predĺžite životnosť batérií.

9.2 Vloženie a vybratie batérie (obr. 2)



VAROVANIE: Pred vykonávaním akýchkoľvek úprav zabezpečte, aby bola vrtáčka vypnutá a volič rotácie bol v stredovej polohe.

- Nástroj držte v jednej ruke a druhou rukou držte akumulátor (5).
- Vkladanie: Akumulátor zatlačte a zasuňte do portu na akumulátor a pred začatím prevádzky skontrolujte, či uvoľňovacia západka na zadnej strane akumulátora zapadla na svoje miesto a či je akumulátor zaistený.
- Vyberanie: Zatláčajte na uvoľňovaciu západku na akumulátore a súčasne ho vytiahnite von.

9.3 Inštalácia a vybratie korunky a vrtáka (obr. 3)

Táto vrtáčka má bezkľúčové skľučovadlo na zabránenie uvoľnenia korunky alebo vrtáka.

- Akumulátorovú vrtáčku pevne držte jednou rukou za mäkkú rukoväť.
 - Otáčajte krúžok A proti smeru chodu hod. ručičiek druhou rukou, kým nebude otvor skľučovadla na vrták dostatočne veľký na prijatie nástroja.
 - Do skľučovadla na vrták vložte vrták alebo skrutkovaciu korunku.
 - Krúžok A otáčajte v smere hod. ručičiek, kým sa nástroj pevne nezovrie.
- Nástroj vyberte opačným smerom.

9.4 Spínač (4)

Vrtáčka sa spúšťa a vypína stlačením a uvoľnením hlavného vypínača.

9.4.1 Zámok vypínača (obr. 4)

Hlavný vypínač možno zablokovať vo VYP. polohe.

Toto vám pomôže znížiť možnosť náhodného spustenia, keď zariadenie nepoužívate. Hlavný vypínač zablokujte tak, že gombík otáčania umiestnite do stredovej polohy.

9.4.2 Smer otáčania (obr. 5)

Smer otáčania sa ovláda gombíkom, ktorý je umiestnený nad hlavným vypínačom.

9.4.2.1 Otáčanie v smere hodinových ručičiek:

Doprava: Na zvolenie smeru otáčania vpred, uvoľnite hlavný vypínač a páku prepínania smeru vpred/vzad zatlačte doľava.

9.4.2.2 Otáčanie proti smeru hodinových ručičiek:

Doľava: Na zvolenie smeru otáčania vzad, zatlačte páku doprava.

9.4.3 Meniteľná rýchlosť

Tento nástroj má spínač meniteľnej rýchlosti, ktorý dodáva vyššiu rýchlosť a točivý moment so zvyšovaním tlaku na hlavný vypínač.

Rýchlosť sa reguluje silou stlačenia hlavného vypínača.

9.5 **Nastavenie uťahovacieho momentu**

Uťahovací moment sa nastavuje otáčaním nastavovacieho krúžku uťahovacieho momentu.

Uťahovací moment je väčší, keď je nastavenie uťahovacieho momentu nastavené na vyššiu polohu. Uťahovací moment je nižší, keď nastavíte nastavovací krúžok uťahovacieho momentu na nižšiu polohu. „1“ označuje najnižšiu a „20“ označuje najvyššiu polohu.

Uťahovací moment sa nastavuje pomocou nastavenia uťahovacieho momentu v závislosti od skrutky a materiálu. Vhodný uťahovací moment môžete nastaviť nasledovne: ak je skrutka dlhá a materiál tvrdý, nastavte na väčšiu hodnotu nastavenia.

9.6 **Regulátor rýchlosti (obr. 6)**



POZNÁMKA: Značka „1“ predstavuje nízku rýchlostnú polohu, značka „2“ predstavuje vysokú rýchlostnú polohu, ktorá sa volí tlačidlom dvojrýchlostného regulátora.

Vrtačka má dvojrýchlostné prevodové súkolesie určené na vrtanie pri rýchlosti 1 (nízke) alebo 2 (vysoké). Volič rýchlosti sa nachádza na vrchu vrtačky a možno ním zvoliť buď nízku alebo vysokú rýchlosť. Keď stlačíte gombík dopredu a zvolíte nízky rýchlostný stupeň, rýchlosť sa zníži, ale bude dodávať viac sily a uťahovacieho momentu. Keď vrtačku používate pri vysokom rýchlostnom stupni, rýchlosť sa zvýši, ale bude poskytovať menej sily a uťahovacieho momentu. Nižšiu rýchlosť používajte na použitie väčšej sily a uťahovacieho momentu a vyššiu rýchlosť používajte na rýchle vrtanie.



Dôležité: Tento dvojrýchlostný regulátor nenastavujte NIKDY, keď vrtačka beží. Vždy najprv počkajte, kým sa úplne nezastaví.

9.7 **Svetlo LED (obr. 7)**

Pracovné svetlo LED sa môže rozsvietiť pred spustením motora, ak zľahka stlačíte spínač, čím osvetlíte pracovnú oblasť, aby ste si ju mohli najprv skontrolovať a svetlo bude naďalej svietiť aj počas prevádzky.



VAROVANIE: Nepozerajte sa priamo do svetelného lúča. Lúčom nikdy nemierte na osoby alebo predmety, okrem obrobku.



Lúčom nemierte zámerne na personál a treba zabezpečiť, aby nebol namierený do očí osôb dlhšie ako 0,25 s.

10 VRTANIE

10.1 **Vrtanie**

Pred vrtaním musí byť nastavenie momentu nastavené do polohy vrtania „1“.

Pri vrtaní do tvrdých, hladkých povrchov používajte na vyznačenie požadovaného umiestnenia otvoru stredový razič. Zabráňte tým vyšmyknutiu vrtnej korunky zo stredu, keď začnete otvor

vrtáť. Nástroj držte pevne a špičku vrtáka alebo korunky zasúvajte do obrobku tak, že budete vyvíjať len taký tlak, aby korunka rezala. Ak chcete predĺžiť otvor, nevyvíjajte silný ani bočný tlak.

10.2 Vrtanie do dreva

Aby mala vrtáčka maximálny výkon, použite násady z rýchlereznej ocele pre vrtanie do dreva. Krúžok nastavenia točivého momentu otočte na požadované nastavenie. Začnite vrtáť pri veľmi nízkej rýchlosti, aby ste predišli zošmyknutiu vrtáku zo začiatočného bodu. Pri zarezávaní vrtáka do materiálu zvyšujte rýchlosť. Pri vrtaní cez otvory umiestnite za obrobok kus dreva, aby ste zabránili vzniku rozštiepených okrajov na zadnej strane otvoru.

10.3 Vrtanie do kovu

Aby mala vrtáčka maximálny výkon, použite násady z rýchlereznej ocele pre vrtanie do kovu alebo ocele. Krúžok nastavenia točivého momentu otočte na požadované nastavenie. Začnite vrtáť pri veľmi nízkej rýchlosti, aby ste predišli zošmyknutiu vrtáku zo začiatočného bodu. Zachovajte rýchlosť a tlak, ktoré umožňujú vrtanie bez prehriatia vrtáka.

Príliš vysoký tlak spôsobuje:

Prehriatie vrtáčky

Opotrebovanie ložísk

Ohnutie alebo spálenie vrtákov

Vytvorenie posunutých alebo nepravidelne tvarovaných otvorov

Pri vrtaní veľkých otvorov do kovu sa odporúča, aby ste najprv použili menší vrták a potom prácu dokončili veľkým vrtákom. Vrták tiež namažte olejom, aby sa zlepšila činnosť vrtania a zvýšila životnosť vrtáka.

11 ČISTENIE A ÚDRŽBA

11.1 Čistenie

- Ventiláčne otvory stroja udržiavajte čisté, aby ste zabránili prehriatiu motora.
- Plášť stroja čistite pravidelne mäkkou handričkou, najlepšie po každom použití.
- Ventiláčne otvory udržiavajte v čistom stave bez prachu a nečistôt.
- Ak nečistoty neschádzajú, použite mäkkú handričku namočenú vo vode so saponátom.
- Nepoužívajte rozpúšťadlá, napr. benzín, alkohol, čpavok atď. Tieto rozpúšťadlá môžu poškodiť plastové diely.

11.2 Údržba

- Naše stroje boli zhotovené tak, aby fungovali dlhú dobu pri minimálnej údržbe. Nepretržitá uspokojivá prevádzka závisí od správnej starostlivosti o stroj a od pravidelného čistenia.

12 TECHNICKÉ ÚDAJE

Skľučovadlo	10 mm bez kľúča
Zdroj napätia	18 Volt DC
Prevodové súkolesie	2-rýchlostné
Rýchlosť pri nezaťažení	0-400 / 0-1500 min-1
Nastavenia ťahovacieho momentu	20+1 polôh
Točivý moment	35 Nm (MAX.)

13 HLUK

Hodnoty emisií hluku namerané podľa príslušnej normy. (K=3)

Hladina akustického tlaku LpA	81 dB(A)
Hladina akustického výkonu LwA	92 dB(A)



POZOR! Ak akustický tlak prekročí úroveň 85 dB(A), používajte chrániče sluchu.

aw (Vibrácie):

3,15 m/s²

K = 1,5 m/s²

14 ZÁRUKA

- Záručná lehota poskytovaná na tento výrobok v súlade s platnými zákonmi je 24 mesiacov a začína plynúť dňom zakúpenia prvým používateľom.
- Táto záruka zahŕňa všetky chyby materiálu a výrobné chyby, okrem: batérií, nabíjačiek, chybných súčastí, ktoré podliehajú bežnému opotrebovaniu ako napr. ložiská, kefy, káble a zástrčky alebo príslušenstvo ako vrtáky, vrtné korunky, pílové listy atď.; nezahŕňa poškodenia alebo chyby spôsobené zlým zaobchádzaním, nehodami alebo pozmeňovaním, ani náklady na prepravu.
- Poškodenie a/alebo chyby, ktoré sú dôsledkom nesprávneho používania, tiež nespádajú pod ustanovenia záruky.
- Nenesieme ani žiadnu zodpovednosť za zranenie osôb, ktoré je dôsledkom nesprávneho používania zariadenia.
- Opravy smie vykonávať iba autorizované servisné stredisko pre nástroje Powerplus.
- Viac informácií získate na tel. čísle 00 32 3 292 92 90.
- Prípadné náklady na prepravu vždy nesie zákazník, ak nebolo písomnou formou dohodnuté inak.
- Záruku si zároveň nemožno uplatňovať, ak bolo zariadenie poškodené v dôsledku nedbanlivej údržby alebo preťaženia.
- Zo záruky sú definitívne vylúčené prípady, kedy poškodenie vzniklo dôsledkom vniknutia kvapaliny, nadmerného preniknutia prachu, úmyselného poškodenia (úmyselne alebo závažnou nedbanlivosťou), nevhodného použitia (použitie zariadenia na účely, na ktoré nie je vhodné), nekompetentného použitia (napr. nerespektovaním pokynov v návode), neodbornej montáže, zásahu bleskom, chybného sietového napätia. Neboli uvedené všetky možnosti.
- Prijatie reklamácie v rámci záruky nemá vplyv na predĺženie záručnej lehoty, ani na začatie novej záručnej lehoty v prípade výmeny zariadenia.
- Staré zariadenia alebo súčasti, ktoré sú vymieňané v rámci záruky, sa preto stávajú majetkom spol. Varo NV.
- Vyhradzujeme si právo zamietnuť akúkoľvek reklamáciu, ak nie je možné overiť dátum zakúpenia alebo ak je jasné, že výrobok nebol riadne udržiavaný. (čisté vetracie otvory, pravidelná údržba uhlíkových kefičiek,...)
- Potvrdenku o nákupe si musíte uschovať ako doklad o dátume zakúpenia.
- Náradie musíte vrátiť v nezobranom stave svojmu predajcovi v prijateľne čistom stave, v originálnom plastovom kufríku liatom pod tlakom, ak v ňom bolo vaše náradie dodané, spolu s priloženým dokladom o kúpe.
- Váš nástroj musíte nabíjať minimálne 1x mesačne, aby nástroj optimálne fungoval.

15 ŽIVOTNÉ PROSTREDIE



Ak musíte po dlhodobom používaní zariadenie vymeniť, nelikvidujte ho spolu s domovým odpadom, ale ekologicky bezpečným spôsobom.

Odpad z elektrických výrobkov sa nesmie likvidovať s bežným domovým odpadom. Ak existuje zberňa na recykláciu, odovzdajte ho na recykláciu.

Informácie o recyklácii vám poskytnú miestne úrady alebo predajca.



VARO N.V. - Joseph Van Instraat 9 - BE2500 Lier - BELGICKO vyhlasuje, že
výrobok: Vŕtačka 18 V
obchodná známka: POWERplus
model: POWESET1

je v súlade so základnými požiadavkami a inými relevantnými ustanoveniami príslušných európskych smerníc, na základe uplatnenia európskych harmonizovaných noriem. V prípade akýchkoľvek neoprávnených úprav tohto zariadenia stráca toto vyhlásenie svoju platnosť.

Európske smernice (vrátane ich prípadných novelizácií do dátumu podpisu):

2011/65/EU
2006/42/EC
2014/30/EU

Európske harmonizované normy (vrátane ich prípadných novelizácií do dátumu podpisu):

EN60745-1: 2009
EN60745-2-1: 2010
EN60745-2-2: 2010
EN55014-1: 2006
EN55014-2: 2015

Uchovávateľ technickej dokumentácie: Philippe Vankerkhove, VARO – Vic. Van Rompuy N.V.

Nižšie podpísaný koná v mene výkonného riaditeľa spoločnosti,

Eric de Boer
Regulačné záležitosti – Compliance Manager
28/09/2017