

NÁVOD K POUŽITÍ

Tyčový mixér Professor CZ605



Přečtěte si, prosím, pečlivě tento návod k použití, aby bylo zajištěno správné užívání mixéru a jeho dobrá údržba.

Dovozce: Zásobování a.s., Chloumecká 3376, 276 01 Mělník, Česká republika

Důležitá bezpečnostní upozornění

1. Před uvedením tohoto spotřebiče do provozu si pečlivě přečtete návod k použití včetně bezpečnostních upozornění a vyobrazení a uschovejte jej.
2. Před použitím spotřebiče zkontrolujte, zda údaje na typovém štítku a v návodu odpovídají napětí ve Vaší elektrické síti.
3. Výrobek je určen pouze pro použití v domácnosti.
4. Nikdy výrobek nepoužívejte venku pod širým nebem, ani v blízkosti vany, sprchy a bazénu.
5. Děti si se spotřebičem nesmějí hrát, ani ho používat. Přístroj a kabel udržujte mimo jejich dosah.
6. Tento přístroj nesmí používat osoby (včetně dětí) se sníženou fyzickou, smyslovou nebo mentální schopností, ani osoby s omezenými zkušenostmi a znalostmi, pokud nad nimi není veden odborný dohled nebo podány instrukce zahrnující použití tohoto přístroje osobou odpovědnou za jejich bezpečnost.
7. Tento spotřebič používejte pouze k účelům, pro které je určen tak, jak je popsáno v tomto návodu. Spotřebič nepoužívejte k žádnému jinému účelu.
8. Za žádných okolností neopravujte přístroj sami. Na přístroji neprovádějte žádné úpravy, hrozí nebezpečí úrazu elektrickým proudem.
9. Spotřebič a příslušenství držte mimo dosah dětí. Při používání spotřebiče v blízkosti dětí je nutná vysoká opatrnost.
10. Nikdy nepoužívejte spotřebič, jestliže má poškozený napájecí přívod nebo vidlici, pokud nepracuje správně, upadl na zem a poškodil se. V těchto případech odneste spotřebič do odborného servisu nebo k prodejci, kde jste spotřebič zakoupili.
11. Nikdy přístroj nepoužívejte s jiným, než originálním příslušenstvím.
12. Vidlici napájecího přívodu nezasunujte do el. zásuvky a nevytahujte z el. zásuvky mokřima rukama a taháním za napájecí přívod.
13. Pokud je přístroj v pohybu, nikdy nemanipulujte s jeho příslušenstvím a nerozebírejte ho za chodu. Při jakékoliv manipulaci s přístrojem se ujistěte, že je přístroj odpojen ze sítě.
14. Dbejte na to, aby se přívodní šňůra nikdy nedostala mezi rotující části příslušenství.
15. Vždy odpojte spotřebič od napájení, pokud ho necháváte bez dozoru a před montáží, demontáží nebo čištěním. Před každým připojením k el. síti se ujistěte, že je přístroj vypnutý.
16. Spotřebič používejte pouze v pracovní poloze na místech, kde nehrozí jeho převrnutí a v dostatečné vzdálenosti od tepelných zdrojů (např. kamna, sporáky, vařiče apod.) a vlhkých povrchů (dřezy, umyvadla apod.).
17. Vždy před připojením a provozem přístroje se ujistěte, že je přístroj správně sestaven. Nesprávné používání přístroje může způsobit vážná zranění a ovlivnit životnost přístroje.
18. Před prvním použitím důkladně omyjte všechny části přicházející do styku s potravinami.
19. Při manipulaci s příslušenstvím postupujte velmi opatrně, nože jsou velmi ostré.
20. Nezpracovávejte potraviny s vyšší teplotou než 60°C.
21. Při zpracovávání horkých potravin zpracovávejte vždy menší dávky. Hrozí nebezpečí vystříknutí.
22. Nikdy nevsunujte jakékoliv předměty ani prsty do rotujících částí spotřebiče a příslušenství (metla, tyčový mixér apod.).
23. Pokud se zpracovávané potraviny začnou zachycovat na příslušenství, spotřebič vypněte, odpojte ze zásuvky a příslušenství opatrně očistěte stěrkou.
24. Dbejte na to, aby za provozu příslušenství nenaráželo do stěn nádob, případně se nezaseklo v příliš husté hmotě nebo ve zmrazených potravinách.
25. Motorovou jednotku ani přívodní šňůru nikdy neponořujte do vody ani jiných kapalin. Nemyjte ji pod proudem vody.
26. Distributor nezodpovídá za škody způsobené nesprávným používáním spotřebiče a příslušenství (např. znehodnocení potravin, poranění o ostří tyčového mixéru atd.).
27. Provozní doba přístroje je jedna minuta. Po jedné minutě přerušte provoz alespoň na dvě minuty. Používáte-li přístroj k mixování tvrdých nebo lepkavých potravin, doporučujeme provoz přerušit po každých 20-30 vteřinách. Přístroj spusťte znovu po jedné až dvou minutách.

POPIS PŘÍSTROJE

- a) Spínač normální rychlosti
- b) Spínač turbo rychlosti
- c) Pohonná jednotka
- d) Ponorný nástavec z nerezové oceli
- e) Tlačítka pro připevnění / uvolnění nástavce

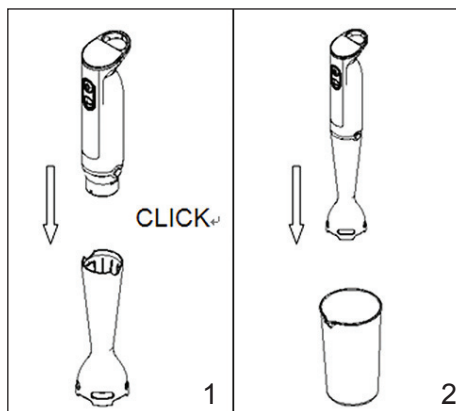


Před prvním použitím

Před prvním použitím odstraňte veškerý obalový materiál a vyjměte příslušenství. Po vybalení zlikvidujte obalový materiál vhodným způsobem. Tento odpad, zejména plastové sáčky, nenechávejte v dosahu dětí - může představovat nebezpečí. Omyjte všechny části, které přijdou do styku s potravinami v teplé vodě s přidáním saponátu. Poté vše důkladně opláchněte a osušte.

Ujistěte se, že přívodní šňůra je před použitím odpojená od zásuvky.

Ponorný tyčový mixér




1. K motorové jednotce připojte mixovací nástavec (obr. 1). Mixovací nástavec nasadíte na motorovou jednotku až „zaklapne“. Ujistěte se, že je mixovací nástavec řádně nasazen. Odejmutí provedete stlačením bočních tlačítek (e).
2. Vložte ingredience do vhodné nádoby.
3. Ponorný nástavec ponořte na dno vhodné nádoby (obr. 2).
4. Stisknutím normálního, nebo turbo tlačítka uvedete přístroj do provozu.
5. Pomalými pohyby nahoru a dolů rozmixujete ingredience do požadované konzistence.


Použití ponorného tyčového mixéru

Mixér je určen k mixování šťáv, mléčných koktejlů, omáček, polévek, dětské a dietní výživy, výrobě pyré apod. Maximální doba nepřetržitého mixování nesmí přesáhnout 1 minutu. Po jedné minutě používání vždy nechte mixér min. 2 minuty odpočinout.

Stisknutím jednoho z tlačítek uvedete pohonnou jednotku do chodu. Doporučujeme začít mixovat vždy na nižší stupeň rychlosti. Při práci pohybujte mixérem v nádobě, aby došlo k dokonalému zpracování potravin. Po skončení práce uvolněte tlačítko, počkejte, až se nože zastaví, vyjměte mixér z nádoby, odpojte od el. sítě a poté můžete nástavec odejmout a vyčistit.

Doporučení

- Velké a pevnější substance je dobré nejdříve rozkrájet na malé kousky. Nezpracovávejte velmi tvrdé materiály (např. led apod.). Mohlo by dojít k poškození nože.
- Tvrdé plody (např. luštěniny, sójové boby apod.) namočte před zpracováním do vody.
- Čím déle potraviny v mixéru zpracováváte, tím bude výsledek jemnější. Dbejte však na nutné přestávky po 1 minutě nepřetržitého mixování.
- Je možné zpracovávat i horké ingredience až do 60°C (např. omáčky, polévky apod.).
- Při jakékoliv manipulaci s čepelemi dbejte zvýšenou pozornost. **Čepele jsou velice ostré.** 
- Ponorný nástavec vždy udržujte kolmo ke dnu.
- Průběžně kontrolujte, zda-li bylo dosaženo požadované konzistence.

Modelové označení	Professor CZ605	Max otáčky	≤15000 ot/min
Jmenovité napětí	220-240V~	Izolace	
Jmenovitá frekvence	50Hz	Maximální nepřetržitá pracovní doba	≤1 min
Jmenovitý příkon	500-700W	Doporučená přestávka	≥2 min
Délka kabelu	0,75m	Rozměry	6,5(š)x6,5(d)x37cm(v)
Hmotnost	700 g	Hlučnost max.	85 dB

Péče a čištění

Mixér umyjte po každém použití.

Před čištěním se vždy ujistěte, že je mixér odpojen ze zásuvky.

Nikdy neponořujte motorovou jednotku do vody.

Nikdy nenamáčejte motorovou jednotku ve vodě, pouze ji otřete vlhkým hadrem.

K čištění přístroje nepoužívejte agresivní čisticí prostředky.

Ponorný nástavec po umytí pečlivě vysušte, aby v něm nezůstala voda.

Průvodce zpracováním potravin

Ingredience	Zpracovávané množství	Rychlost	Čas pro zpracování
Ovoce/ zelenina	50-100g	Stupeň I+II	25 sekund
Polévky, omáčky	50-200ml	Stupeň I+II	25 sekund
Mixované nápoje	50-500ml	Stupeň I+II	25 sekund

Doba zpracování ingrediencí je orientační a závisí na požadované výsledné konzistenci.



Zpětný odběr elektroodpadu Informace pro uživatele k likvidaci elektrických a elektronických zařízení (z domácnosti)

Uvedený symbol na výrobku nebo v průvodní dokumentaci znamená, že použité elektrické nebo elektronické výrobky nesmí být likvidovány společně s komunálním odpadem. Za účelem správné likvidace výrobku jej odevzdejte na určených sběrných místech, kde budou přijata zdarma.

Správnou likvidací tohoto produktu pomůžete zachovat cenné přírodní zdroje a napomáháte prevenci potenciálních negativních dopadů na životní prostředí a lidské zdraví, což by mohly být důsledky nesprávné likvidace odpadů. Další podrobnosti si vyžádejte od místního úřadu, nejbližšího sběrného místa, v Zákonu o odpadech příslušné země, v ČR č. 185/2001 Sb. v platném znění. Dále rovněž na www.zasobovani.cz/odber a na internetových stránkách www.elektrowin.cz, www.asekol.cz (likvidace elektroodpadu) a www.ecobat.cz (likvidace baterií).

Při nesprávné likvidaci tohoto druhu odpadu mohou být v souladu s národními předpisy uděleny pokuty.

Záruční prohlášení

Děkujeme Vám za důvěru v tento výrobek. Věříme, že s ním budete maximálně spokojeni. Jestliže jste se rozhodli zakoupit některý výrobek z oblasti drobných kuchyňských spotřebičů, péče o tělo nebo spotřební elektroniky, dovolujeme si Vás upozornit na několik skutečností.

- Při výběrání přístroje pečlivě zvažte, jaké funkce od přístroje požadujete. Pokud Vám nebude výrobek v budoucnu vyhovovat, není tato skutečnost důvodem k reklamaci.
- Před prvním použitím si pozorně přečtěte přiložený návod a důsledně se jím řiďte.
- Veškeré výrobky slouží pro domácí použití. Pro profesionální použití jsou určeny výrobky specializovaných výrobců.
- Všechny doklady o koupi a o případných opravách Vašeho výrobku doporučujeme uschovat po dobu 3 let pro poskytnutí maximálně kvalitního záručního a pozáručního servisu.

Na tento domácí spotřebič poskytujeme záruku na bezchybnou funkci po dobu **24 měsíců** od data zakoupení výrobku spotřebitelem. Záruka se vztahuje na závady způsobené chybou výroby nebo vadou materiálu.

Záruku lze uplatňovat u organizace, u které byl výrobek zakoupen. Záruka je neplatná, jestliže je závada způsobena mechanickým poškozením (např. při přepravě), nesprávným používáním nebo používáním v rozporu s návodem k obsluze, neodvratnou událostí (např. živelná pohroma), byl-li výrobek připojen na jiné síťové napětí, než pro které je určen a také v případě úprav nebo oprav provedených osobami, jež k tomuto zákroku nemají oprávnění. Výrobky jsou určeny pro použití v domácnosti. Při použití jiným způsobem nemůže být záruka uplatněna.

V případě poruchy se obraťte na prodejce, u kterého jste výrobek zakoupili, nebo na celostátního nositele servisu, firmu Interservis Liberec s r.o. Při reklamaci doporučujeme doložit doklad o koupi výrobku.

V případě nerespektování těchto zásad nemůžeme uznat případnou reklamaci.

Servis: Interservis Liberec s r.o.,
28.října 41, 460 07 Liberec 7,
www.inter-servis.cz, tel.: 482771547

NÁVOD K POUŽITIE

Tyčový mixér Professor CZ605



Prečítajte si, prosím, dôkladne tento návod na použitie, aby bolo zaistené správne používanie mixéra a jeho dobrá údržba.

Dovozca: Zásobování a.s., Chloumecká 3376, 276 01 Mělník, Česká republika

Dôležité bezpečnostné upozornenia

1. Pred uvedením tohto spotrebiča do prevádzky si starostlivo prečítajte návod na použitie vrátane bezpečnostných upozornení a vyobrazení a uschovajte ho.
2. Pred použitím spotrebiča skontrolujte, či údaje na výrobnom štítku a v návode zodpovedajú napätiu vo Vašej elektrickej sieti.
3. Výrobok je určený len na použitie v domácnosti.
4. Nikdy výrobok nepoužívajte vonku pod šírým nebom, ani v blízkosti vane, sprchy a bazéna.
5. Deti sa so spotrebičom nesmú hrať, ani ho používať. Prístroj a kábel udrzte mimo ich dosahu.
6. Tento prístroj nesmú používať osoby (vrátane detí) so zníženou fyzickou, zmyslovou alebo mentálnou schopnosťou, ani osoby s obmedzenými skúsenosťami a znalosťami, ak nad nimi nie je vedený odborný dohľad alebo podané inštrukcie zahŕňajúce použitie tohto prístroja osobou zodpovednou za ich bezpečnosť.
7. Tento spotrebič používajte iba na účely, pre ktoré je určený tak, ako je popísané v tomto návode. Spotrebič nepoužívajte na žiadny iný účel.
8. Za žiadnych okolností neopravujte prístroj sami. Na prístroji nerobte žiadne úpravy, hrozí nebezpečenstvo úrazu elektrickým prúdom.
9. Spotrebič a príslušenstvo držte mimo dosahu detí. Pri používaní spotrebiča v blízkosti detí je nutná vysoká opatnosť.
10. Nikdy nepoužívajte spotrebič, ak má poškodený napájací prívod alebo vidlicu, ak nepracuje správne, spadol na zem a poškodil sa. V týchto prípadoch odnesite spotrebič do odborného servisu alebo k predajcovi, kde ste spotrebič zakúpili.
11. Nikdy prístroj nepoužívajte s iným, než originálnym príslušenstvom.
12. Vidlicu napájacieho prívodu nezasúvajte do el. zásuvky a nevyťahujte z el. zásuvky mokrymi rukami a ťahaním za napájací prívod.
13. Pokiaľ je prístroj v pohybe, nikdy nemanipulujte s jeho príslušenstvom a nerozoberajte ho za chodu. Pri akejkolvek manipulácii s prístrojom sa uistite, že je prístroj odpojený zo siete.
14. Dbajte na to, aby sa prívodná šnúra nikdy nedostala medzi rotujúce časti príslušenstva.
15. Vždy odpojte spotrebič od napájania, pokiaľ ho necháivate bez dozoru a pred montážou, demontážou alebo čistením. Pred každým pripojením k el. sieti sa uistite, že je zariadenie vypnuté.
16. Spotrebič používajte iba v pracovnej polohe na miestach, kde nehrozí jeho prevrhnutie a v dostatočnej vzdialenosti od tepelných zdrojov (napr. pec, sporáky, variče apod.) a vlhkých povrchov (drezy, umývadlá apod.).
17. Vždy pred pripojením a prevádzkou prístroja sa uistite, že je prístroj správne zostavený. Nesprávne používanie prístroja môže spôsobiť vážne zranenia a ovplyvniť životnosť prístroja.
18. Pred prvým použitím dôkladne umyte všetky časti prichádzajúce do styku s potravinami.
19. Pri manipulácii s príslušenstvom postupujte veľmi opatrne, nože sú veľmi ostré.
20. Nespracovávajúte potraviny s vyššou teplotou ako 60° C.
21. Pri spracovávaní horúcich potravín spracovávajúte vždy menšie dávky. Hrozí nebezpečenstvo vystrieknutia.
22. Nikdy nevsúvajte akékoľvek predmety ani prsty do rotujúcich častí spotrebiča a príslušenstva (metla, tyčový mixér apod.).
23. Ak sa spracovávané potraviny začnú zachytávať na príslušenstvo, spotrebič vypnite, odpojte zo zásuvky a príslušenstvo opatrne očistite stierkou.
24. Dbajte na to, aby za prevádzky príslušenstvo nenarážalo do stien nádob, prípadne sa nezaseklo v príliš hustej hmote alebo v mrazených potravinách.
25. Motorovú jednotku ani prívodnú šnúru nikdy neponárajte do vody ani iných kvapalín. Neumývajte ju pod prúdom vody.
26. Distribútor nezodpovedá za škody spôsobené nesprávnym používaním spotrebiča a príslušenstva (napr. znehodnotenie potravín, poranenie o ostrie tyčového mixéra atď.).
27. Prevádzková doba prístroja je jedna minúta. Po jednej minúte prerušte prevádzku minimálne na dve minúty. Ak používate prístroj k mixovaniu tvrdých alebo lepkavých potravín, odporúčame prevádzku prerušiť po každých 20-30 sekundách. Prístroj spustíte znovu po jednej až dvoch minútach.

POPIS PRÍSTROJA

- a) Spínač normálnej rýchlosti
- b) Spínač turbo rýchlosti
- c) Pohonná jednotka
- d) Ponorný nástavec z nerezovej ocele
- e) Tlačidlá pre pripevnenie / uvoľnenie nástavca

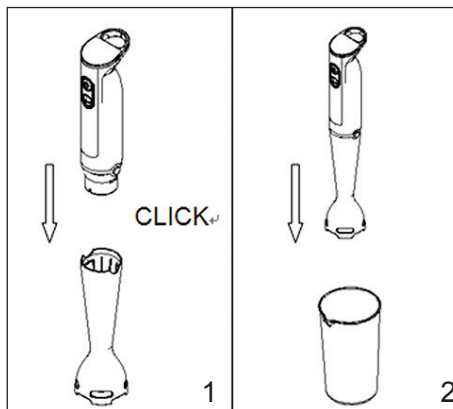


Pred prvým použitím

Pred prvým použitím odstráňte všetok obalový materiál a vyberte príslušenstvo. Po vybalení zlikvidujte obalový materiál vhodným spôsobom. Tento odpad, najmä plastové vrecká, nenechávajte v dosahu detí - môže predstavovať nebezpečenstvo. Umyte všetky časti, ktoré prídu do styku s potravinami v teplej vode s pridaním saponátu. Potom všetko dôkladne opláchnite a osušte.

Uistite sa, že prívodný kábel je pred použitím odpojený od zásuvky.

Ponorný tyčový mixer




1. K motorovej jednotke pripojte mixovací nástavec (obr. 1). Mixovací nástavec nasadíte na motorovú jednotku až „zaklapne“. Uistite sa, že je mixovací nástavec riadne nasadený. Odobratie vykonáte stlačením bočných tlačidiel (e).
2. Vložte ingrediencie do vhodnej nádoby.
3. Ponorný nástavec ponorte na dno vhodnej nádoby (obr. 2).
4. Stlačením normálneho, alebo turbo tlačidla uvediete prístroj do prevádzky.
5. Pomalými pohybmi hore a dole rozmixujte ingrediencie do požadovanej konzistencie.


Použitie ponorného tyčového mixéra

Mixér je určený na mixovanie štiav, mliečnych koktailov, omáčok, polievok, detské a diétne výživy, výrobu pyré apod. Maximálna doba nepretržitého mixovania nesmie presiahnuť 1 minútu. Po jednej minúte používaní vždy nechajte mixér min. 2 minúty odpočinúť.

Stlačením jedného z tlačidiel uvediete pohonnú jednotku do chodu. Odporúčame začať mixovať vždy na nižší stupeň rýchlosti. Pri práci pohybujte mixérom v nádobe, aby došlo k dokonalému spracovaniu potravín. Po skončení práce uvoľnite tlačidlo, počkajte až sa nože zastavia, vyberte mixér z nádoby, odpojte od el. siete a potom môžete nástavec odobrať a vyčistiť.

Odporúčania

- Veľké a pevnejšie substancie je dobré najskôr rozkrájať na malé kúsky. Nespracovávajte veľmi tvrdé materiály (napr. ľad apod.). Mohlo by dôjsť k poškodeniu noža.
- Tvrdé plody (napr. strukoviny, sójové bôby apod.) namočte pred spracovaním do vody.
- Čím dlhšie potraviny v mixéri spracovávate, tým bude výsledok jemnejší. Dbajte však na nutné prestávky po 1 minúte nepretržitého mixovania.
- Je možné spracovávať aj horúce ingrediencie až do 60°C (napr. omáčky, polievky apod.).
- Pri akejkoľvek manipulácii s čepeľami dbajte zvýšenú pozornosť. **Čepele sú veľmi ostré.** 
- Ponorný nástavec vždy udržiajte kolmo ku dnu.
- Pribežne kontrolujte, či už bolo dosiahnuté požadovanej konzistencie.

Modelové označenie	Professor CZ605	Max. otáčky	≤15000 ot/min
Menovité napätie	220- 240V ~	Izolácia	
Menovitá frekvencia	50Hz	Maximálna nepretržitá pracovná doba	≤1 min
Menovitý príkon	500-700W	Odporúčaná prestávka	≥2 min
Dĺžka kábla	0,75m	Rozmery	6,5(š)x6,5(d)x37cm(h)
Hmotnosť	700 g	Max. hlučnosť	85 dB

Údržba a čistenie

Mixér umyte po každom použití.

Pred čistením sa vždy uistite, že je mixér odpojený zo zásuvky.

Nikdy neponárajte motorovú jednotku do vody.

Nikdy nenamáčajte motorovú jednotku vo vode, iba ju utrite vlhkou handrou.

Na čistenie prístroja nepoužívajte agresívne čistiace prostriedky.

Ponorný nástavec po umytí dôkladne vysušte, aby v ňom nezostala voda.

Spravidca spracovaním potravín

Ingrediencie	Spracované množstvo	Rýchlosť	Čas pre spracovanie
Ovocie/ zelenina	50-100g	Stupeň I+II	25 sekúnd
Polievky, omáčky	50-200ml	Stupeň I+II	25 sekúnd
Mixované nápoje	50-500ml	Stupeň I+II	25 sekúnd

Doba spracovania ingrediencií je orientačná a závisí od požadovanej výslednej konzistencie.



Spätný odber elektroodpadu

Informácie pre používateľa ohľadom likvidácie elektrických a elektronických zariadení (z domácností)

Uvedený symbol na výrobku alebo v sprievodnej dokumentácii znamená, že použité elektrické alebo elektronické výrobky nesmú byť likvidované spoločne s komunálnym odpadom. Za účelom správnej likvidácie výrobku ho odovzdajte na určených zberných miestach, kde budú prijaté zdarma.

Správnou likvidáciou tohto produktu pomôžete zachovať cenné prírodné zdroje a napomáhate prevencii potenciálnych negatívnych dopadov na životné prostredie a ľudské zdravie, čo by mohli byť dôsledky nesprávnej likvidácie odpadov. Ďalšie podrobnosti si vyžiadajte od miestneho úradu, najbližšieho zberného miesta, v Zákone o odpadoch príslušnej země, v ČR č. 185/2001 Sb. v platnom znení. Ďalej rovnako na www.zasobovani.cz/odber a na internetových stránkach www.envidom.sk (likvidácia elektroodpadu).

Pri nesprávnej likvidácii tohto druhu odpadu môžu byť v súlade s národnými predpismi udelené pokuty.

Vyhlásenie o záruke

Ďakujeme Vám za dôveru v tento výrobok. Veríme, že s ním budete maximálne spokojní. Ak ste sa rozhodli zakúpiť si niektorý výrobok z oblasti drobných kuchynských spotrebičov, starostlivosti o telo alebo spotrebnej elektroniky, dovoľujeme si Vás upozorniť na niekoľko skutočností.

- Pri výbere prístroja starostlivo zvažte, aké funkcie od prístroja požadujete. Ak Vám nebude výrobok v budúcnosti vyhovovať, nie je táto skutočnosť dôvodom na reklamáciu.
- Pred prvým použitím si pozorne prečítajte priložený návod a dôsledne ho dodržiavajte.
- Všetky výrobky slúžia na použitie v domácnosti. Pre profesionálne použitie sú určené výrobky špecializovaných výrobcov.
- Všetky doklady o zakúpení a o prípadných opravách Vášho výrobku starostlivo uschovajte po dobu 3 rokov pre poskytnutie maximálne kvalitného záručného a pozáručného servisu.

Na tento domáci spotrebič poskytujeme záruku na bezchybnú funkciu po dobu **24 mesiacov** od dátumu zakúpenia výrobku spotrebiteľom. Záruka sa vzťahuje na závady spôsobené chybou výroby alebo chybou materiálu.

Záruku je možné uplatňovať u organizácie, u ktorej bol výrobok zakúpený. Záruka je neplatná, ak je záhada spôsobená mechanickým poškodením (napr. pri preprave), nesprávnym používaním alebo používaním v rozpore s návodom na obsluhu, neodvratnou udalosťou (napr. živelná pohroma), ak bol výrobok pripojený na iné sieťové napätie, než pre ktoré je určený, a tiež v prípade úprav alebo opráv vykonaných osobami, ktoré na tento zákrok nemajú oprávnenie. Výrobky sú určené pre použitie v domácnosti. Pri použití iným spôsobom nemôže byť záruka uplatnená.

V prípade poruchy sa obráťte na predajcu, u ktorého ste výrobok kúpili, alebo na celoštátneho nositeľa servisu, ktorým je Interservis Liberec s r.o. Pri reklamacii je treba doložiť doklad o kúpi výrobku.

V prípade nerešpektovania týchto zásad nemôžeme uznať prípadnú reklamáciu.

Zodpovedný zástupca pre Slovensko:

TV - AV Elektronik, s.r.o.

P.O. Hviezdoslavova 9, 010 01 Žilina, tel.: 415 626 061, e-mail: greschner@tvav.sk, www.tvav.sk

