



Návod na obsluhu a údržbu Bruska na sádrokarton Sharks Obj. číslo SHK380



Distributor: Steen QOS, s.r.o., Bor 3, Karlovy Vary
Distributor do SR: Sharks Slovakia, s.r.o., Športová 198/61, Hozelec

**PLASTOVÝ OBAL ODSTRÁŇTE Z DOSAHU DĚTÍ, HROZÍ NEBEZPEČÍ UDUŠENÍ!
PLASTOVÝ OBAL ODSTRÁŇTE Z DOSAHU DETÍ. HROZÍ NEBEZPEČENSTVO
UDUŠENIA!**

Upozornění:

Před užitím tohoto výrobku prostudujte tento návod a držte se všech bezpečnostních pravidel a provozních instrukcí.

Tento výrobek je určen pro hobby a kutilské používání, nejedná se o PROFI – řadu!

Návod je přeložen z originálu výrobce.

Představení

Vaše nové SHARKS elektrické nářadí jistě uspokojí Vaše očekávání. Je vyráběno pod nejpřísnějšími standardy kvality SHARKS tak, aby splňovalo vysoká kritéria na provoz.

Zjistíte, že se Vaše nové elektrické nářadí lehce obsluhuje a poskytuje bezpečný provoz. A pokud mu poskytnete odpovídající péči, zajistí vám spolehlivý provoz po dlouhou dobu.

UPOZORNĚNÍ

Před použitím Vašeho nového výrobku SHARKS si pečlivě přečtěte vstupní Instrukční manuál.

Věnujte zvláštní pozornost UPOZORNĚNÍM A VAROVÁNÍM.

Váš SHARKS produkt má mnoho vlastností, které Vaši práci ulehčí a zrychlí. Při vývoji tohoto nářadí byla věnována velká pozornost bezpečnosti, provozu a spolehlivosti, s ohledem na jednoduchou údržbu a provoz.

UPOZORNĚNÍ: Před použitím nástroje, si prosím přečtěte tyto provozní instrukce a neustále je při práci dodržujte!!!

Bezpečnostní pravidla pro práci s bruskou na sádrokarton:

1. **Používejte respirátor schválený NIOSH určený pro „prach a aerosol“.** Místo výkonu práce odvětrávejte anebo používejte lapač prachu. Trvající a dlouhodobá expozice vysokým koncentracím polétavého prachu může poškodit funkci dýchacích cest.
2. **Udržujte pevný postoj a rovnováhu.** Používejte vhodné lešení. Nepřesahujte.
3. **Broušení barvy na bázi olova se nedoporučuje.** Barva na bázi olova musí být odstraňována pouze profesionálem.
4. **Broušení sádrokartonu může vést k tvorbě statické elektřiny na nástroji.** Pro Vaši bezpečnost je bruska na sádrokarton uzemněna.

TECHNICKÉ SPECIFIKACE

Přívod napětí	230 V	Výkon	600 W
Kmitočet	50 Hz	Rychlost	1000 – 2000 ot./min.
Průměr kotouče	225 mm	Hmotnost	4,8 kg

PROVOZNÍ POKYNY

PŘEDMLUVA

Bruska na sádrokarton je určena pro broušení stěn a stropů ze sádrokartonu nebo omítky. Díky brusce je možné dosáhnout dokonalé povrchové úpravy a broušení je rychlejší než jakoukoliv jinou konvenční metodou zpracování povrchu jak u nových staveb, tak i u rekonstrukcí. Doba úklidu se minimalizuje díky použití externího vysavače připojeného k brusce.

VÝBĚR BRUSNÉHO KOTOUČE

Bruska na sádrokarton se dodává s instalovaným brusným kotoučem o hrubosti 100. Tato hrubost brusného kotouče je vhodná pro většinu použití. Brusné kotouče o hrubosti 120 a 240 jsou k dispozici v případě požadavku na hladší povrch.

JAK SPRÁVNĚ DRŽET BRUSKU NA SÁDROKARTON

Brusku na sádrokarton je nutné držet oběma rukama za hlavní rukojeť (A), jak je zobrazeno na obrázku 1. Rukojeť je možné rukama zachytit kdekoli s cílem dosáhnout nejhodnější kombinace dosahu a využití pro danou konkrétní aplikaci.

Upozornění: Brusku držte pouze za hlavní rukojeť (A) na obrázku 1 na str. 5. Nevkládejte ruce do prostoru kolem brusné hlavy. Brusná hlava se otáčí v různých směrech a mohla by zranit ruku.

PŘIPOJENÍ BRUSKY NA SÁDROKARTON K VYSAVAČI

Společně s bruskou na sádrokarton se dodávají následující komponenty:

- 1x hadice pro vysavač: 4 m dlouhá (obsahuje standardní 32 mm konektor pro vysavače na jednom konci a speciální otočný konektor na straně brusky), s funkcí rozptylování statické elektřiny k rozptylování výbojů statické elektřiny, k jejímuž vzniku někdy dochází ve spojení s prachem ze sádrokartonu.
- 1x adaptér 32 mm – 64 mm (adaptér konektoru hadice z 32 mm na 64 mm pro vysavač)
- 6x pásek k připojení šňůry brusky k hadici pro vysavač (aby se předcházelo zamotávání).

ZPŮSOB INSTALACE

1. Na vysavač nainstalujte speciální prachový sáček pro lapání sádrokartonového prachu podle pokynů dodávaných společně s vysavačem.

Upozornění: Využití prachového sáčku jiného než určeného pro lapání sádrokartonového prachu bude mít za následek zvýšení koncentrace polévatého prachu na pracovišti. Trvajícím a dlouhodobá expozice vysokým koncentracím polévatého prachu může poškodit funkci dýchacích cest.

2. Připojte hadici vysavače k brusce na sádrokarton: otevřete konektor brusky na sádrokarton otočením velké matice (A) na obrázku 2 proti směru hodinových ručiček o několik závitů. Zatlačte otočný konektor hadice vysavače (B) na obrázku 2 do konektoru brusky na sádrokarton a pevně jej usadte. Utažení konektoru provedete otočením velké matice ve směru hodinových ručiček.
3. Nainstalujte šest pásek ze suchého zipu, aby se předešlo zamotání šňůry brusky a hadice vysavače. Položte šňůru a hadici vysavače paralelně podél sebe. Pásky nainstalujte v rozestupu přibližně 50 centimetrů, začněte 50 cm od brusky na sádrokarton. Omotejte dlouhý konec jednotlivých pásek kolem hadice vysavače a uzavřete je. Poté omotejte krátký konec jednotlivých pásek kolem šňůry a uzavřete je (viz. obrázek 3).
4. Připojte hadici vysavače k vysavači: v případě potřeby použijte adaptér z 32 mm na 64 mm. Pokud by vysavač vyžadoval speciální konektor (jiné než standardní konektory 32 mm a 64 mm dodávané s bruskou na sádrokarton), kontaktujte vašeho dodavatele vysavače a vyžádejte si správný adaptér.

SPUŠTĚNÍ A VYPNUTÍ BRUSKY NA SÁDROKARTON

Ujistěte se, že napětí přívodu odpovídá napětí uvedenému na specifikacním štítku brusky a že je bruska vypnutá. Připojte brusku k napájení.

Bruska na sádrokarton je vybavena přepínacím spínačem (A) na obrázku 4. Horní část tohoto spínače je označena OFF a dolní část spínače je označena ON. Chcete-li spustit brusku, stlačte tlačítko na konci označeném ON. Chcete-li brusku vypnout, stlačte tlačítko na konci označeném OFF.

REGULACE RYCHLOSTI

Bruska na sádrokarton je vybavena variabilním regulátorem rychlosti. Rychlost se upravuje otočením ovládacího knoflíku (B) na obrázku 4. Ovládací knoflík je očíslován „1“ až „5“, kdy „1“ označuje nejmenší rychlost (1000 otáček za minutu) a „5“ označuje nejvyšší rychlost (max. 2000 otáček za minutu).

K rychlému obrušování materiálu používejte vyšší nastavení rychlosti. Pro výkon přesnější práce a snížení rychlosti obrušování používejte nižší nastavení rychlosti.

MISKA BRUSNÉHO TYPU

Miskovitý brusný kotouč (A) na obrázku 5 obklopuje brusnou podložku. Tato miska slouží ke dvěma účelům: (1) miska se dostává pod povrch brusné podložky, takže se dotýká jako první pracovního povrchu. Tím se polohuje brusná hlava paralelně k pracovnímu povrchu ještě předtím, než se brusná část začne dotýkat pracovní plochy, čímž se brání „vyhlubování“ pracovního povrchu; (2) miska rovněž pomáhá zachytávat prach ze sádrokartonu, dokud jej neodsaje vysavač.

Pokud dojde k poškození misky nebo pokud je příliš opotřebovaná, je nutné ji vyměnit. Náhradní misky jsou k dispozici od jakéhokoliv servisního střediska FLEX (viz seznam na zadní straně příručky).

Upozornění: Odpojte brusku od napájení.

Výměna misky:

- Demontujte brusnou podložku (viz. VÝMĚNA BRUSNÉ PODLOŽKY).
- Pomocí šroubováku Philips vyšroubujte šest přídržných šroubů (B) na obrázku 5.
- Vyjměte misku z pouzdra.
- Vložte do pouzdra novou misku a našroubujte šest přídržných šroubů.
- Nasaďte brusnou podložku.

BROUŠENÍ SÁDROKARTONU

Bruska na sádrokarton je vybavena jedinečnou článkovitou brusnou hlavou, kterou je možné otáčet několika směry a brusná podložka tak věrně kopíruje pracovní povrch (viz. obrázky 6, 7 a 8). Uživatel tak má možnost brousit horní, střední a dolní část stěny nebo spoje se stropem bez toho, aniž by musel měnit svoji polohu.

1. Zapněte vysavač.
Upozornění: Používejte respirátor schválený pro „prach a aerosol“.
2. Zapněte brusku na sádrokarton.
3. Lehce umístěte brusku na sádrokarton na pracovní povrch (aplikujte pouze tolik tlaku, abyste vyrovnali brusnou hlavu s pracovním povrchem).
4. Přitlačte pro zapojení brusné podložky k pracovnímu povrchu: přitom pohybujte bruskou překrývanými pohyby a vybruste sádrokartonovou desku až na klínovou desku.

Tlačte pouze tolik, aby byla brusná podložka umístěná naplocho k pracovnímu povrchu. Nadměrný tlak může způsobit nepříjemné stopy po kroužení a nerovnost pracovního povrchu.

Udržujte brusku v trvalém pohybu po celou dobu, kdy je brusná podložka ve styku s pracovním povrchem. Pracujte stabilním a krouživým pohybem. Zastavení brusky (na pracovním povrchu) nebo posunutí brusky nepředvídatelným způsobem může způsobit vytvoření nepříjemných stop po kroužení a nerovnost pracovního povrchu.

Poznámka: Dbejte, aby se otočná brusná podložka nedotýkala ostrých výčnělků. Kontakt s vyčnívajícími předměty (hřebíky, šrouby, elektrickými krabičkami apod.) může vážně poškodit brusnou podložku.

VÝMĚNA BRUSNÉ PODLOŽKY

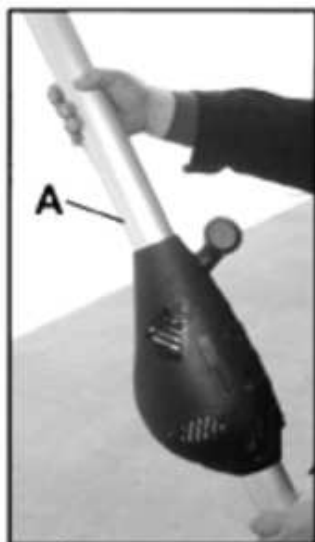
Upozornění: Odpojte brusku od napájení.

1. Uchopte brusnou podložku a pouzdro brusky (upnutím podložky ke krytu) tak, aby se předešlo otáčení podložky.
2. Otáčejte přídržnou maticí podložky (A) na obrázku 9 proti směru hodinových ručiček a vyšroubujte ji.
3. Zdvihněte velkou kovovou podložku (B) na obrázku 9 a brusnou podložku (C) na obrázku 9.

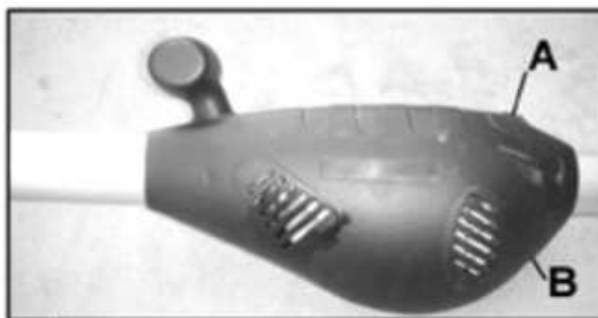
Poznámka: pokud dojde ke zdvižení brusné podložky (C) na obrázku 9 z brusky, dojde k obnažení zadního brusného kotouče (A) obr. 10. Upozorňujeme, že tento zadní brusný kotouč je také pokrytý brusným materiálem. Tento brusný materiál se používá výhradně k tomu, aby nedošlo k „prokluzování“ mezi zadním brusným kotoučem a brusnou podložkou s pěnovým podkladem. Není vhodné jej používat k broušení. NEPOUŽÍVEJTE BRUSKU BEZ

ŘÁDNĚ INSTALOVANÉ BRUSNÉ PODLOŽKY (aby se předešlo závažnému poškození pracovního povrchu).

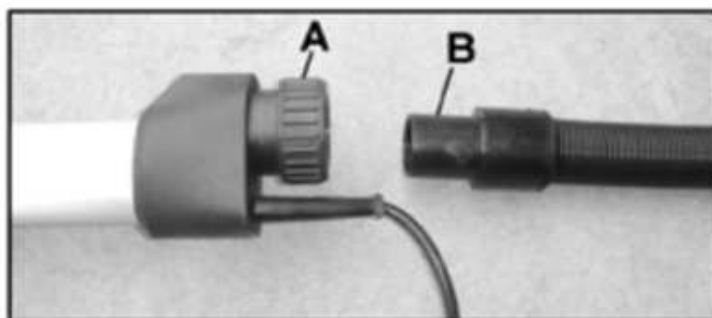
- Umístěte novou brusnou podložku na zadní kotouč a ujistěte se, že středový otvor v brusném kotouči je vystředěn ve středu (B) na obrázku 10 zadního kotouče.
- Umístěte velkou kovovou podložku (B) na obrázku 9 a přídržnou matici (A) na obrázku 9 na brusku.
- Otáčejte přídržnou maticí ve směru hodinových ručiček k utažení rukou (při současném přidržení brusné podložky tak, jak je popsáno v kroku 1).



1



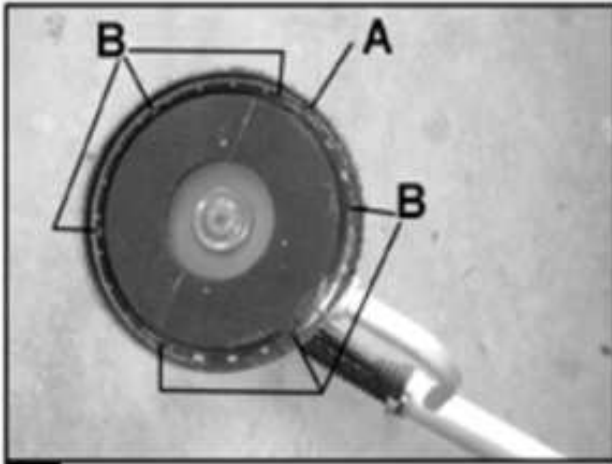
4



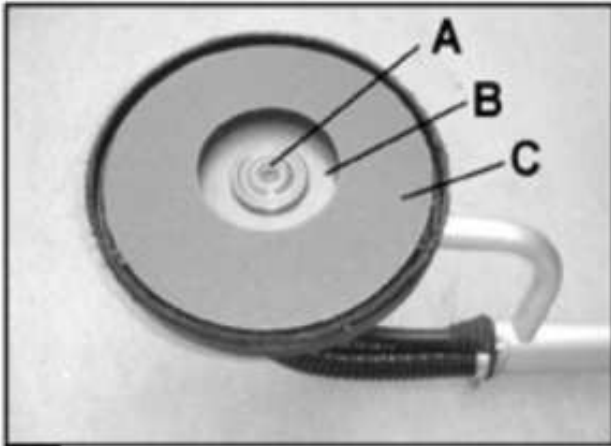
2



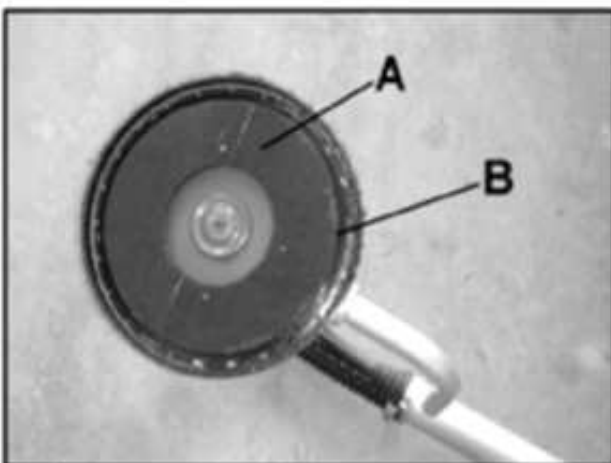
3



5



9



10



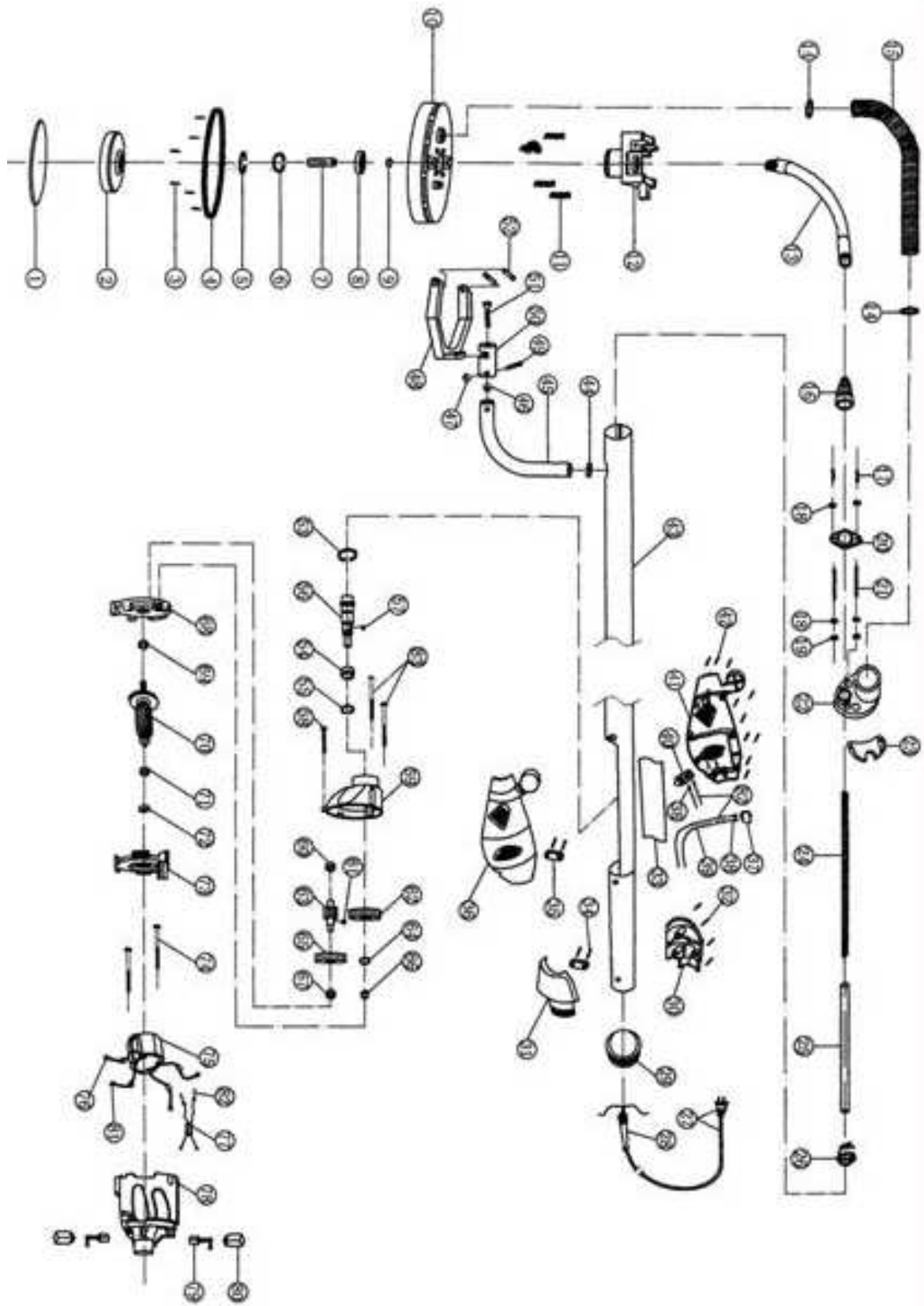
6



7



8



SEZNAM NÁHRADNÍCH DÍLŮ

č.	popis náhradního dílu	č.	popis náhradního dílu
1	brusný papír	42	šroub 3,9x20
2	přípojné plato	43	hlavní trubka
3	šroub ST3,9x16	44	pryžový kroužek
4	nylonový kartáček/miska	45	podpěrná trubka
5	pojistný kroužek	46	spojovací šroubový sloupek
6	vnitřní pojistný kroužek Ø 28	47	spojovací šroubový sloupek
7	závitové osy	48	podpěrné rameno
8	ložisko 6001	49	šroub
9	pojistný kroužek Ø 12	50	navázání trubky
10	plastový kotouč	51	šroub
11	pružina	52	vodicí kolík
12	sedlo ložiska	53	pojistný kroužek Ø 32
13	kryt	54	ložisko
14	hadicová svorka	55	pojistný kroužek
15	hadice	56	vřeteno
16	plášť trubky	57	šroub
17	šroub M4x10	58	šroub 3,9x30
18	pojistná podložka	59	pouzdro převodu
19	pojistná podložka	60	ložisko 627
20	otočná deska	61	ocelová kulička Ø 3
21	šroub M4x10	62	převod velkého vřetena
22	podpěrné místo trubky	63	převod vřetena
23	upínací deska trubky	64	pojistný kroužek Ø 12
24	hnací hřídel	65	velký převod
25	vodicí trubka	66	měděný plášť
26	lepicí náplast	67	ložisko 606
27	prachová zátka	68	mezilehlá destička
28	stínicí plášť kabelu	69	ložisko 608
29	matice hadicové svorky	70	armatura
30	pouzdro vakuového adaptéru	71	ložisko
31	pouzdro vakuového adaptéru	72	plášť ložiska
32	šroub 3,9x16	73	přepážka
33	izolační papír	74	šroub
34	šroub 3,9x16	75	pole
35	destička	76	pojistný kroužek
36	pravý bezpečnostní kryt	77	kabelový vodič
37	spínač zap/vyp	78	pouzdro
38	kroužek	79	kartáček
39	izolační trubka	80	kryt kartáčku
40	ovládání rychlosti	81	pojistný kroužek
41	levý bezpečnostní kryt	82	izolační trubka
		83	šroub

ZÁRUČNÍ PODMÍNKY SHARKS

Záruční list patří k prodávánému výrobku odpovídajícího čísla jako jeho nedílná součást. Ztráta originálu záručního listu bude důvodem k neuznání záruční opravy. Na výrobky je zákazníkovi (soukromé osobě) poskytována **záruční doba 24 měsíců** ode dne nákupu. Pro firemní zákazníky (IČO) je poskytována záruční doba 12 měsíců ode dne nákupu.

Během této doby odstraní autorizovaný servis bezplatně veškeré vady výrobku způsobené výrobní závadou nebo vadným materiálem. Výrobce garantuje zachování odpovídajících funkčních vlastností nářadí a jeho bezpečný provoz pouze v případě realizace všech servisních zásahů na nářadí v autorizovaném servisu.

Záruka zaniká v těchto případech:

- nebyl-li předložen originál záručního listu.
- jedná-li se o přirozené opotřebení funkčních částí výrobku v důsledku používání stroje.
- výrobek byl používán v rozporu s návodem k obsluze.
- závada vznikla nepřípustným zásahem do výrobku (včetně zásahu a úprav neautorizovaným servisem).
- poškození bylo způsobeno vnějšími vlivy, například znečištěním, vystavením strojnevhodným povětrnostním podmínkám.
- výrobek je mechanicky poškozen vinou uživatele, dle posouzení servisního střediska běžná údržba výrobku, např. promazání, vyčištění stroje není považována za záruční opravu.

Servis ČR:

Servis Sharks, telefonní čísla: +420774335397; +420774416287

e-mail: servis@sharks-cz.cz

Servis SK:

Reklamácie uplatňujte na telefónnom čísle: 0918 999402; e-mail: sharks-slovakia@hotmail.com

Reklamací uplatňujte u svého obchodníka, případně předejte výrobek přímo do servisu (pouze v originálním balení!).

Po obdržení kompletního výrobku v nerozloženém stavu posoudí servis oprávněnost reklamáce.

Případné záruční opravy potvrdí servis do záručního listu.

Záruční lhůta se prodlužuje o dobu od převzetí reklamáce servisem (obchodníkem) po odevzdání opraveného výrobku zpět zákazníkovi. Dovozce si vyhrazuje 30 dnů k posouzení reklamáce z hlediska nároku na bezplatnou opravu (náhradu) v rámci záruky.

Prodávající je povinen při prodeji seznámit kupujícího s obsluhou výrobku, výrobek předvést a řádně vyplnit záruční list.



Tento produkt nevhazujte do komunálního směsného odpadu. Spotřebitel je povinný odevzdat toto zařízení na sběrném místě, kde se zabezpečuje recyklace elektrických nebo elektronických zařízení. Další informace o separovaném sběru a recyklaci získáte na místním obecním úřadě, firmě zabezpečující sběr vašeho komunálního odpadu nebo v prodejně, kde jste produkt koupili.

Záruční list Záručný list/Karta garancvina Jótállási levél/Garantieschein	<div style="border: 1px solid black; padding: 5px; margin-bottom: 5px;">1.oprava</div> <div style="border: 1px solid black; padding: 5px; margin-bottom: 5px;">2.oprava</div> <div style="border: 1px solid black; padding: 5px;">3.oprava</div>
Výrobek Výrobok	Typ/Serie Typ/Serie
Razítko/podpis Pečiatka a podpis	
Datum Dátum	Číslo výrobku

Prohlášení o shodě ES / EC Declaration of Conformity

vydané dle § 13 zákona č. 22/1997 Sb. v platném znění

Tímto prohlašujeme my (*We hereby declare*),

Steen QOS, s.r.o., Bor č. 3, Karlovy Vary; IČ 27972949

že koncepce a konstrukce níže uvedených přístrojů v provedeních, která uvádíme do oběhu, odpovídá příslušným základním požadavkům směrnic ES na bezpečnost a hygienu.

(That the design, type and construction of the following machine, as brought into circulation by us, comply with the basic safety and health requirements of pertinent EC directives.)

V případě změny přístroje, která s námi nebyla konzultována, ztrácí toto prohlášení svou platnost.

Označení přístrojů (*Machine description*): Bruska na sádrokarton Sharks

Model výrobku (*Article no.*): **SHK380**

Příslušná nařízení vlády (*Applicable EC directive*):

Nařízení vlády č. 17/2003 Sb. o elektrických zařízeních nízkého napětí 2006/95/ES

- Nařízení vlády č. 616/2006 Sb. o elektromagnetické kompatibilitě 2004/108/EC

- Nařízení vlády č. 18/2003 Sb. o elektromagnetické kompatibilitě (89/336/EHS)

- Nařízení vlády č. 325/2005 Sb. o omezení používání určitých nebezpečných látek v EEE (RoHS) (2002/95/ES)

Směrnice pro strojní zařízení: 2006/42/EC

Nařízení vlády 2000/14/ES, kterým se stanoví technické požadavky na výrobky z hlediska emisí hluku (ve znění dalších předpisů)

Směrnice pro venkovní použití 2000/14/EC

Použité harmonizované normy (*Applicable harmonised standards*):

EN 60745-1:2009+A11

EN 55014-1:2006+A1+A2

EN 60745-2-3:2011

EN 55014-2:1997+A1+A2

ZEK 01.4-08/11.11

EN 61000-3-2:2006+A1+A2

EN 61000-3-3:2008

Číslo certifikátů (*No. Certificates*):

S 50240868

S 50240868 0001

AM 50240869 0001

AE 50243184 0001

AN 50240870 0001

Vydány zkušebnou (*issued by*): TÜV Rheinland LGA Product GmbH, Tillystraße 2, Nürnberg, Germany

V Karlových Varech

dne 1. 6. 2013

J. Beneš, jednatel společnosti



Návod na obsluhu a údržbu Brúska na sadrokartón Sharks Obj. číslo SHK380



Distribútor do ČR: Steen QOS s.r.o., Bor 3, Karlovy Vary
Distribútor do SR: Sharks Slovakia s.r.o., Športová 198/61, Hozelec

PLASTOVÝ OBAL odstráňte z dosahu detí. Hrozí nebezpečenstvo udusením!

Upozornenie:

Pred užitím tohto výrobku preštudujte tento návod a držte sa všetkých bezpečnostných pravidiel a prevádzkových inštrukcií. Tento výrobok je určený pre hobby a kutilské používania, nejedná sa o PROFI - rad!
Návod je preložený z originálu výrobcu.

Predstavenie

Vaše nové SHARKS elektrické náradie viac než uspokojí vaše očakávania. Je vyrábané pod najprísnejšími Štandardy kvality SHARKS tak, aby spĺňalo vysoké kritéria na prevádzku. Zistíte, že sa Vaše nové elektrické náradie ľahko obsluhuje a poskytuje bezpečnú prevádzku. A ak mu poskytnete zodpovedajúcu starostlivosť, zaistí vám spoľahlivú prevádzku po dlhú dobu.

UPOZORNENIE

Pred použitím Vášho nového výrobku SHARKS si starostlivo prečítajte vstupné Inštrukčná manuál. Venujte zvláštnu pozornosť UPOZORNENÍM A varovaním.

Váš SHARKS produkt má veľa vlastností, ktoré Vašu prácu uľahčí a zrýchli. Pri vývoji tohto náradia bola venovaná veľká pozornosť bezpečnosti, prevádzky a spoľahlivosti, s ohľadom na jednoduchú údržbu a prevádzku.

Pred použitím nástroja, si prosím prečítajte tieto prevádzkové inštrukcie a neustále je pri práci dodržujte.

Bezpečnostné pravidlá pre prácu s brúskou na sadrokartón:

- Používajte respirátor schválený NIOSH určený pre "prach a aerosól". Miesto výkonu práce odvetrávajte alebo používajte lapač prachu. Trvajúce a dlhodobá expozícia vysokým koncentráciám polietavého prachu môže poškodiť funkciu dýchacích ciest.
- Udržujte pevný postoj a rovnováhu. Používajte vhodné lešenia. Nepresahujte.
- Brúsenie farby na báze olova sa neodporúča. Farba na báze olova musí byť odstraňovaná iba profesionálom.
- Brúsenie sadrokartónu môže viesť k tvorbe statickej elektriny na nástroji. Pre vašu bezpečnosť je brúska na sadrokartón uzemnená.

TECHNICKÉ ŠPECIFIKÁCIE

Prívod napätia 230 V	Výkon 600 W
Kmitočet 50 Hz	Rýchlosť 1000 - 2000 ot./min.
Priemer kotúča 225 mm	Hmotnosť 4,8 kg

PREVÁZKOVÉ POKYNY

PREDSLOV

Brúska na sadrokartón je určená pre brúsenie stien a stropov zo sadrokartónu alebo omietky. Vďaka brúske je možné dosiahnuť dokonalé povrchové úpravy a brúsenie je rýchlejšie než akékoľvek iné konvenčné metódy spracovania povrchu ako u nových stavieb, tak aj u rekonštrukcií. Doba upratovania sa minimalizuje vďaka použitiu externého vysávača pripojeného k brúske.

VÝBER BRUSNÉHO KOTÚČA

Brúska na sadrokartón sa dodáva s inštalovaným brúsnym kotúčom o hrúbosti 100. Táto hrúbosť brúsneho kotúča je vhodná pre väčšinu použitia. Brúsne kotúče o hrúbosti 120 a 240 sú k dispozícii v prípade požiadavky na hladší povrch.

AKO SPRÁVNE DRŽAŤ BRÚSKU NA SADROKARTÓN

Brúsku na sadrokartón je nutné držať oboma rukami za hlavnú rukoväť (A), ako je zobrazené na obrázku 1. Rukoväť je možné rukami zachytiť kdekoľvek s cieľom dosiahnuť najvhodnejšia kombinácia dosahu a využitia pre danú konkrétnu aplikáciu.

Upozornenie: Brúsku držte iba za hlavnú rukoväť (A) na obrázku 1. Nevkladajte ruky do priestoru okolo brúsnej hlavy. Brúsna hlava sa otáča v rôznych smeroch a mohla by zraniť ruku.

PRIPOJENIE BRÚSKY NA SADROKARTÓN K VYSAVAČU

Spoločne s brúskou na sadrokartón sa dodávajú nasledujúce komponenty

- Jedna hadica pre vysávač: 4 m dlhá (obsahuje štandardný 32 mm konektor pre vysávače na jednom konci a špeciálny otočný konektor na strane brúsky), s funkciou rozptyľovanie statickej elektriny na rozptyľovanie výbojov statickej elektriny, na vznik ktorej niekedy dochádza v spojení s prachom zo sadrokartónu
- Jeden adaptér 32 mm - 64 mm (adaptér konektora hadica z 32 mm na 64 mm pre vysávač)
- Šesť pásik na pripojenie šnúry brúsky k hadici pre vysávač (aby sa predchádzalo zamotávaníu).

SPÔSOB INŠTALÁCIA

Na vysávač nainštalujte špeciálny prachový sáčok pre lapanie sadrokartónového prachu podľa pokynov dodávaných spoločne s vysávačom.

Upozornenie: Využitie prachového vrečka iné ako určeného pre lapanie sadrokartónového prachu bude mať za následok zvýšenie koncentrácie polietavého prachu na pracovisku. Trvajúce a dlhodobá expozícia vysokým koncentráciám polietavého prachu môže poškodiť funkciu dýchacích ciest.

Pripojte hadicu vysávača k brúske na sadrokartón: otvorte konektor brúsky na sadrokartón otočením veľké matice (A) na obrázku 2 proti smeru hodinových ručičiek o niekoľko závitov. Zatláčajte otočný konektor hadice vysávača (B) na obrázku 2 do konektora brúsky na sadrokartón a pevne ho usadíte. Utiahnutie konektora prevediete otočením veľké matice v smere hodinových ručičiek.

Nainštalujte šesť pásik zo suchého zipsu, aby sa predišlo zamotaniu šnúry brúsky a hadice vysávača. Položte šnúru a hadicu vysávača paralelne pozdĺž seba. Pásiky nainštalujte v rozstupe približne 50 centimetrov, začnite 50 cm od brúsky na sadrokartón. Omotajte dlhý koniec jednotlivých pásik okolo hadice vysávača a uzavrite ich. Potom omotajte krátky koniec jednotlivých pásik okolo šnúry a uzavrite ich (pozri obrázok 3).

Pripojte hadicu vysávača k vysávaču: v prípade potreby použite adaptér z 32 mm na 64 mm. Ak by vysávač vyžadoval špeciálny konektor (iné ako štandardné konektory 32 mm a 64 mm dodávané s brúskou na sadrokartón), kontaktujte vášho dodávateľa vysávača a vyžiadajte si správny adaptér.

SPUSTENIE A VYPNUTIE BRÚSKY NA SADROKARTÓN

Uistite sa, že napätie prívodu zodpovedá napätiu uvedenému na špecifikačnom štítku brúsky a že je brúska vypnutá. Pripojte brúske k napájaniu.

Brúska na sadrokartón je vybavená prepínacím spínačom (A) na obrázku 4. Horná časť tohto spínača je označená OFF a dolná časť spínača je označená ON. Ak chcete spustiť brúske, stlačte tlačidlo na konci označenom ON. Ak chcete brúske vypnúť, stlačte tlačidlo na konci označenom OFF.

REGULÁCIA RÝCHLOSTI

Brúska na sadrokartón je vybavená variabilným regulátorom rýchlosti. Rýchlosť sa upravuje otočením ovládacieho gombíka (B) na obrázku 4. Ovládaci gombík je očíslovaný "1" až "5", kedy "1" označuje najmenšiu rýchlosť (asi 1000 otáčok za minútu) a "5" označuje najvyššiu rýchlosť (asi 1650 otáčok za minútu).

K rýchlemu obrusovaniu materiálu používajte vyššie nastavenie rýchlosti. Pre výkon presnejšie práce a zníženie rýchlosti obrusovanie používajte nižšie nastavenie rýchlosti.

MISKA BRÚSNEHO TYPU

Miskovitý brúsny kotúč (A) na obrázku 5 obklopuje brúsnu podložku. Táto miska slúži na dva účely: (1) miska sa dostáva pod povrchu brúsnej podložky, takže sa dotýka ako prvý pracovného povrchu. Tým sa polohuje brúsna hlava paralelne k pracovnému povrchu ešte predtým, než sa brúsna časť začne dotýkať pracovnej plochy, čím sa bráni "vyhľubovaniu" pracovného povrchu; (2) miska takisto pomáha zachytávať prach zo sadrokartónu, kým ho neodsajú vysávač.

Pokiaľ dôjde k poškodeniu misky alebo ak je príliš opotrebovaná, je nutné ju vymeniť. Náhradné misky sú k dispozícii od akéhokoľvek servisného strediska FLEX (pozri zoznam na zadnej strane príručky).

Upozornenie: Odpojte brúske od napájania.

Výmena misky: (1) Demontujte brúsnu podložku (pozri VÝMENA BRÚSNE PODLOŽKY). (2) Pomocou skrutkovača Philips vyskrutkujte šesť prídržných skrutiek (B) na obrázku 5. (3) Vyberte misku z puzdra. (4) Vložte do puzdra novú misku a naskrutkujte šesť prídržných skrutiek. (5) Nasadte brúsnu podložku.

BRÚSENIE SADROKARTÓNU

Brúska na sadrokartón je vybavená jedinečnou článkovitou brúsnou hlavou; hlavou je možné otáčať niekoľkými smermi a brúsna podložka tak verne kopíruje pracovný povrch (pozri obrázky 6, 7 a 8). Užívateľ tak má možnosť brúsiť hornú, strednú a dolnú časť steny alebo spoja so stropom bez toho, aby musel meniť svoju polohu.

1. Zapnite vysávač.

Upozornenie: Používajte respirátor schválený pre "prach a aerosól".

2. Zapnite brúsku na sadrokartón.

3. Ľahko umiestnite brúsku na sadrokartón na pracovný povrch (aplikujte iba toľko tlaku, aby ste vyrovnali brúsnu hlavu s pracovným povrchom).

4. Pritlačte pre zapojenie brúsne podložky k pracovnému povrchu: pritom pohybujte brúskou prekrývaným pohybom a vybrúste sadrokartónovú dosku až na klinovú dosku.

Tlačte iba toľko, aby bola brúsna podložka umiestnená naplocho k pracovnému povrchu. Nadmerný tlak môže spôsobiť neprijateľné stopy po krúžení a nerovnosť pracovného povrchu.

Udržujte brúsku v trvalom pohybe po celú dobu, kedy je brúsna podložka v styku s pracovným povrchom. Pracujte stabilným a krúživým pohybom. Zastavenie brúsky (na pracovnom povrchu) alebo posunutie brúsky nepredvídateľným spôsobom môže spôsobiť vytvorenie neprijateľných stôp po krúžení a nerovnosť pracovného povrchu.

Poznámka: Dbajte, aby sa otočná brúsna podložka nedotýkala ostrých výčnelkov. Kontakt s vyčnievajúcimi predmetmi (klince, skrutky, elektrickými krabičkami apod) môže vážne poškodiť brúsnu podložku.

VÝMENA BRÚSNE PODLOŽKY

Upozornenie: Odpojte brúsku od napájania.

1. Uchopte brúsnu podložku a púzdro brúsky (upnutím podložky ku krytu) tak, aby sa predišlo otáčania podložky.

2. Otáčajte prídržnou maticou podložky (A) na obrázku 9 proti smeru hodinových ručičiek a vyskrutkujte ju.

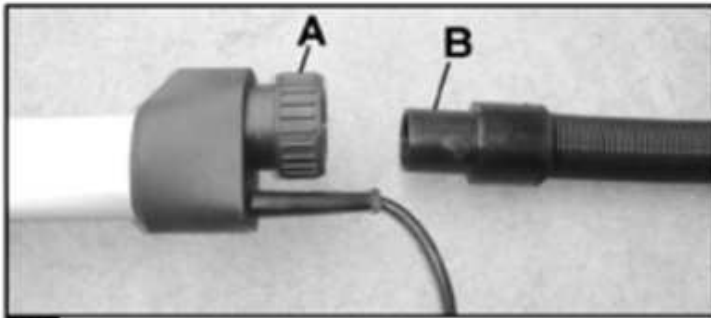
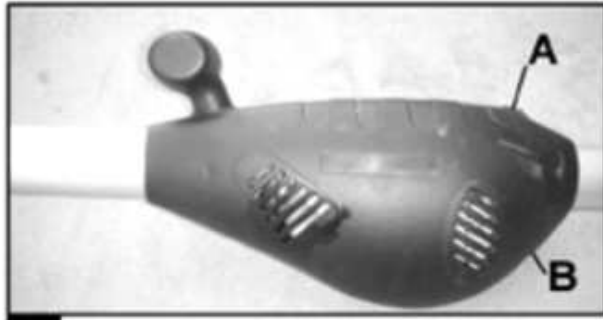
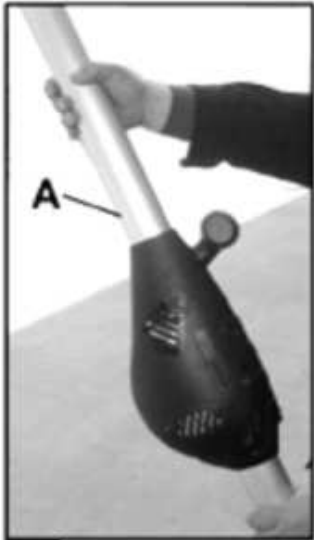
3. Zdvihnite veľkú kovovú podložku (B) na obrázku 9 a brúsnu podložku (C) na obrázku 9.

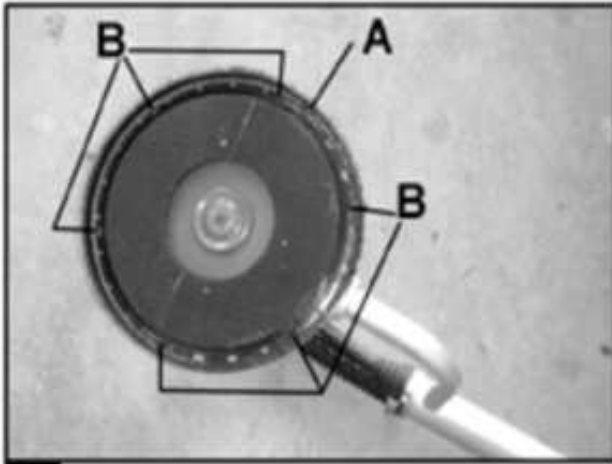
Poznámka: ak dôjde k zdvihnutiu brúsnej podložky (C) na obrázku 9 z brúsky, dôjde k obnaženiu zadného brúsneho kotúča (A) obr 10. Upozorňujeme, že tento zadný brúsny kotúč je tiež pokrytý brúsnym materiálom. Tento brúsny materiál sa používa výhradne na to, aby nedošlo k "prešmykovaniu" medzi zadným brúsnym kotúčom a brúsnou podložkou s penovým podkladom. Nie je vhodné ho používať na brúsenie. NEPOUŽÍVAJTE brúskami náležite inštalované BRÚSNE PODLOŽKY (aby sa predišlo závažnému poškodeniu pracovného povrchu).

4. Umiestnite novú brúsnu podložku na zadnej kotúč a uistite sa, že stredový otvor v brúsnom kotúči je vycentrován v strede (B) na obrázku 10 zadného kotúča.

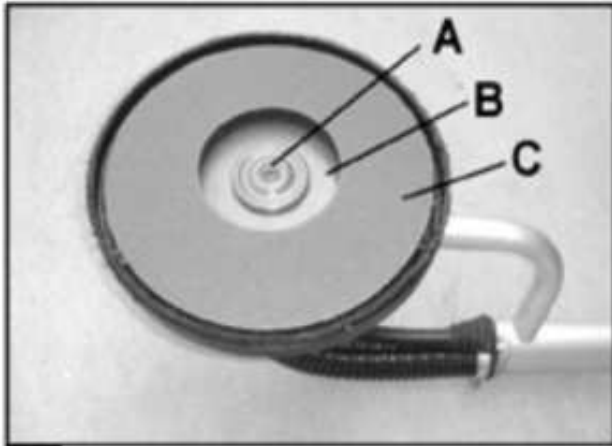
5. Umiestnite veľkú kovovú podložku (B) na obrázku 9 a prídržnú maticu (A) na obrázku 9 na brúsku.

6. Otáčajte prídržnou maticou v smere hodinových ručičiek k utiahnutiu rúk (pri súčasnom pridržíaní brúsnej podložky tak, ako je popísané v kroku 1).

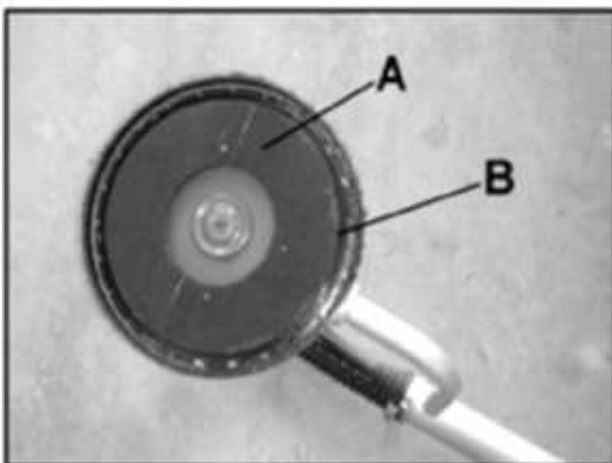




5



9



10



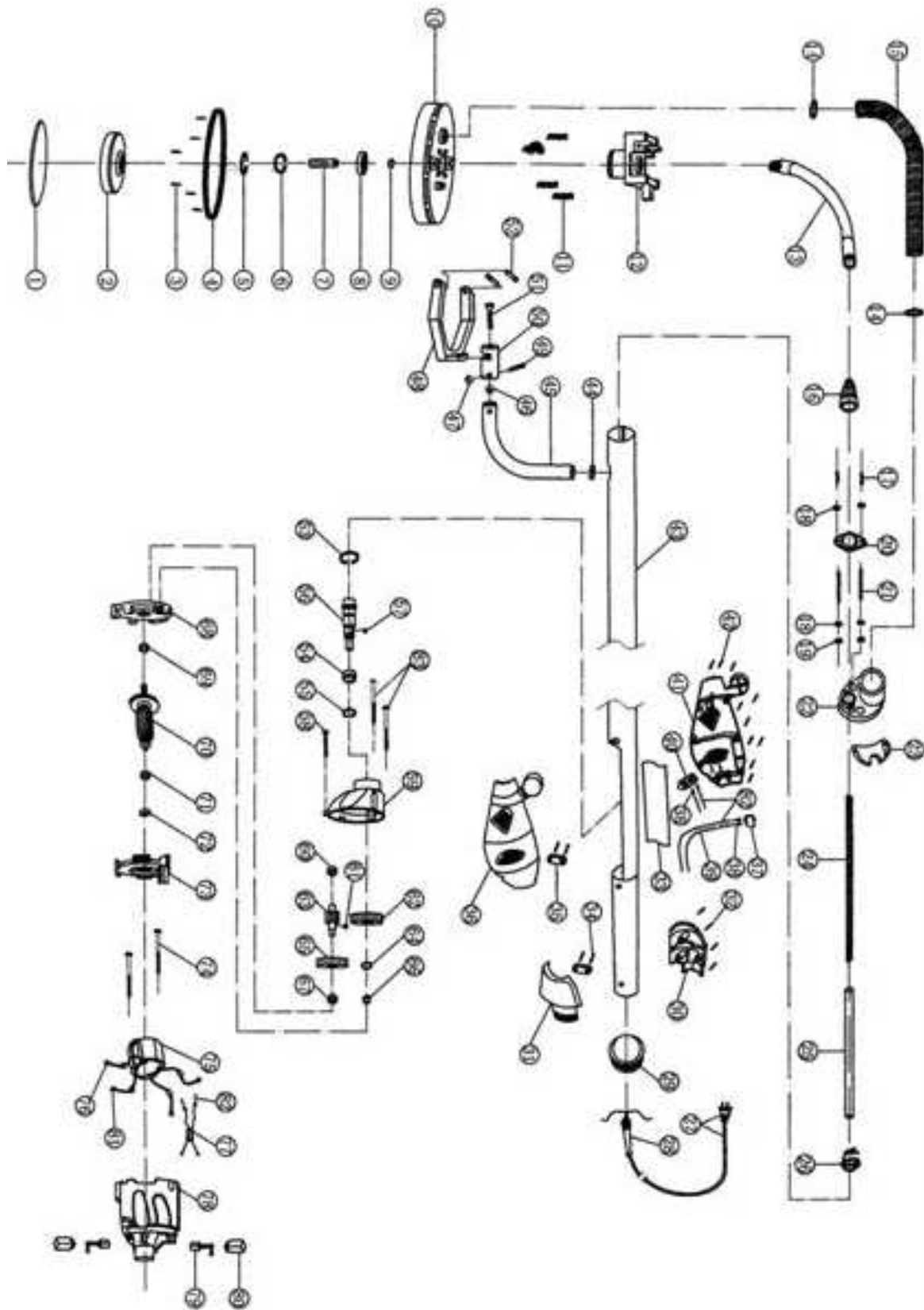
6



7



8



ZOZNAM NÁHRADNÝCH DIELOV

č.	popis náhradného dielu	č.	popis náhradného dielu
1	brúsny papier	42	skrutka 3,9x20
2	prípojné plato	43	hlavná rúrka
3	skrutka ST3,9x16	44	pryžový krúžok
4	nylonový kefka / miska	45	podperná rúrka
5	poistný krúžok	46	spojovacie skrutkový stĺpik
6	vnútorný poistný krúžok Ø 28	47	spojovacie skrutkový stĺpik
7	závitové osi	48	podperné rameno
8	ložisko 6001	49	skrutka
9	poistný krúžok Ø 12	50	nadviazanie rúrky
10	plastový kotúč	51	skrutka
11	pružina	52	vodiaci kolík
12	sedlo ložiská	53	poistný krúžok Ø 32
13	kryt	54	ložisko
14	hadicová svorka	55	poistný krúžok
15	hadice	56	vreteno
16	plášť rúrky	57	skrutka
17	skrutka M4x10	58	skrutka 3,9 x30
18	poistná podložka	59	puzdro prevodu
19	poistná podložka	60	ložisko 627
20	otočná deska	61	oceľová guľička Ø 3
21	skrutka M4x10	62	prevod veľkého vretena
22	podperné miesto rúrky	63	prevod vretena
23	upínacia doska rúrky	64	poistný krúžok Ø 12
24	hnací hriadeľ	65	veľký prevod
25	vodiace rúrka	66	medený plášť
26	lepiaca náplast	67	ložisko 606
27	prachová zátka	68	mezilehlá destička
28	tieniacy plášť kábla	69	ložisko 608
29	maticy hadicové svorky	70	armatúra
30	puzdro vákuového adaptéra	71	ložisko
31	puzdro vákuového adaptéra	72	plášť ložiská
32	skrutka 3,9 x16	73	prepážka
33	izolačný papier	74	skrutka
34	skrutka ,9x16	75	polia
35	dostička	76	poistný krúžok
36	pravý bezpečnostný kryt	77	káblový vodič
37	spínač zap/vyp	78	púzdru
38	krúžok	79	kefka
39	izolačná rúrka	80	kryt kefky
40	ovládanie rýchlosti	81	poistný krúžok
41	ľavý bezpečnostný kryt	82	izolačná rúrka
		83	skrutka

Záručný list patrí k predávanému výrobku zodpovedajúceho čísla ako jeho neoddeliteľná súčasť. Strata originálu záručného listu bude dôvodom k neuznaniu záručnej opravy. Na výrobky je zákazníčkovi poskytovaná záručná doba 24 mesiacov odo dňa nákupu. Počas tejto doby odstráni autorizovaný servis bezplatne všetky vady výrobku spôsobené výrobnou závadou alebo chybným materiálom. Výrobca garantuje zachovanie zodpovedajúcich funkčných vlastností náradia a jeho bezpečnú prevádzku iba v prípade realizácie všetkých servisných zásahov na náradí v autorizovanom servise.

Záruka zaniká v týchto prípadoch:

- ak nebol predložený originál záručného listu.
- ak ide o prirodzené opotrebovanie funkčných častí výrobku v dôsledku používania stroja.
- výrobok bol používaný v rozpore s návodom na obsluhu.
- závada vznikla neprípustným zásahom do výrobku (vrátane zásahu a úprav neautorizovaným servisom).
- poškodenie bolo spôsobené vonkajšími vplyvmi, napríklad znečistením, vystavením stroje nevhodným poveternostným podmienkam.
- výrobok je mechanicky poškodený vinou užívateľa, podľa posúdenia servisného strediska bežná údržba výrobku, napr. premazanie, vyčistenie stroja nie je považovaná za záručnú opravu.

Servis ČR:

Servis Sharks, telefónne čísla: +420774335397; +420774416287
e-mail: servis@sharks-cz.cz

Servis SK:

Reklamácie uplatňujte na telefónnom čísle: 0918 999402; e-mail: sharks-slovakia@hotmail.com

Reklamáciu uplatňujte u svojho obchodníka, prípadne odovzdajte výrobok priamo do servisu (len v originálnom balení!).

Po obdržaní kompletného výrobku v nerozloženom stave posúdi servis oprávnenosť reklamácie. Prípadné záručnej opravy potvrdí servis do záručného listu.

Záručná lehota sa predlžuje o dobu od prevzatia reklamácie servisom (obchodníkom) po odovzdaní opraveného výrobku späť zákazníkovi. Dovozca si vyhradzuje 30 dní na posúdenie reklamácie z hľadiska nároku na bezplatnú opravu (náhradu) v rámci záruky.

Predávajúci je povinný pri predaji zoznámiť kupujúceho s obsluhou výrobku, výrobok predviesť a riadne vyplniť záručný list.



Tento produkt nevyhadzujte do komunálneho zmiešaného odpadu. Spotrebiteľ je povinný odovzdať toto zariadenie na zbernom mieste, kde sa zabezpečuje recyklácia elektrických alebo elektronických zariadení. Ďalšie informácie o separovanom zbere a recyklácii získate na miestnom obecnom úrade, firme zabezpečujúcej zber vášho komunálneho odpadu alebo v predajni, kde ste výrobok kúpili.