



Štípač dřeva Sharks SH 5t

INSTRUKČNÍ MANUÁL

Obj.číslo SHK 266

Distributor: Steen QOS s.r.o., Bor. Č.p. 3, Karlovy Vary

Distributor do SR Sharks Slovakia s.r.o., Seňa 162, Seňa

(CZ)

PLASTOVÝ OBAL ODSTRÁŇTE Z DOSAHU DĚTÍ, HROZÍ NEBEZPEČÍ UDUŠENÍ!

(SK)

PLASTOVÝ OBAL ODSTRÁŇTE Z DOSAHU DETÍ. HROZÍ NEBEZPEČENSTVO UDUŠENIA!

Upozornění:

Před užitím tohoto výrobku prostudujte tento návod a držte se všech bezpečnostních pravidel a provozních instrukcí.

Tento výrobek je určen pro hobby a kutilské používání, nejedná se o PROFI - řadu.

Návod je přeložen z originálu výrobce



www.sharks-cz.cz

servis 774335397

VAROVNÉ SYMBOLY

VAROVÁNÍ! K zajištění bezpečnosti práce jsou na všech částech štípačky používány standardní grafické varovné symboly. Všechny tyto symboly jsou velice důležité, proto si je pozorně prostudujte.



Vyhovuje všem relevantním bezpečnostním standardům.



Před použitím zařízení je bezpodmínečně nutné, abyste si celý manuál použití a údržby zařízení prostudovali.



K zajištění bezpečnosti, proti možnému riziku náhodného pádu zařízení na vaše nohy je nutné, abyste používali bezpečnostní pracovní obuv.



Je závazné, abyste neustále používali ochranné pracovní rukavice, které ochrání vaše ruce před třískami a úlomky dřeva, které při práci vznikají.



Používejte chrániče sluchu.



Používejte ochranné brýle.



Je zakázáno demontovat nebo upravovat ochranné bezpečnostní prostředky.



Je zakázáno vylévání použitého oleje ve volné přírodě. Olej musí být likvidován v souladu s aktuální legislativou země, ve které je zařízení používáno.



Nebezpečí poranění (rozdrcení nebo pořezání) rukou. Nikdy se nedotýkejte nebezpečných částí, když je klín v pohybu.



Varování: při práci sledujte pohyb posuvné části (pístu) štípačky.



Nebezpečí úrazu elektrickým proudem.



Nežádoucí (použité) části zařízení recyklujte. Nelikvidujte je jako běžný odpad. Veškeré části zařízení, hadice a balící materiál by měl být vytříděn a odevzdán v místním recyklačním středisku, kde bude v souladu s ochranou životního prostředí, bezpečně zlikvidován.

Pozor! Udržujte všechny hybné části čisté!

Zařízení může být obsluhováno pouze jednou osobou!

Štípačka může být používána horizontálně, nesmí být používána vertikálně.



OBECNÉ BEZPEČNOSTNÍ INSTRUKCE

DŮLEŽITÉ! Při používání elektrického náradí, musí být, jako prevence před možným úrazem elektrickým proudem, poraněním nebo požárem, prostudovány a dodržovány následující bezpečnostní instrukce. Pečlivě si před použitím zařízení tyto instrukce přečtěte a dodržujte je.

- 1. Udržujte pracovní prostor čistý**
Nepořádek na pracovišti vede k úrazům. Udržujte pracovní plochu čistou, bez překážek.
- 2. Berte v úvahu pracovní prostředí**
Nevystavujte elektrické zařízení dešti. Nepoužívejte elektrické náradí ve vlhkém a mokřem prostředí. Udržujte pracovní oblast dostatečně osvětlenou. Nepoužívejte zařízení v blízkosti hořlavých kapalin nebo plynů.
- 3. Chraňte se před úrazem elektrickým proudem**
Chraňte tělo před kontaktem s uzemněnými povrchy (např. potrubím, sporáky, ledničkami apod.)
- 4. Děti držte v dostatečné vzdálenosti od zařízení**
Nedovolte návštěvníkům kontakt s nástrojem nebo prodlužovacím kabelem. Všechny cizí osoby by měly být v dostatečné vzdálenosti od pracovního prostoru.
- 5. Nepoužívané nástroje skladujte**
Pokud není zařízení používáno, mělo by být zařízení skladováno v suchém, vyvýšeném nebo uzamčeném místě z dosahu dětí.
- 6. Na nástroj netlačte**
Zařízení používejte ve stanoveném rozsahu, pro který je zamýšleno, jen tak bude práce bezpečná a efektivní.
- 7. Používejte správný nástroj**
Na malé nástroje netlačte, používejte nástroje vhodné pro danou činnost. Nástroje nepoužívejte na jiný účel, než pro který jsou zamýšleny. Například, nepoužívejte cirkulárku okružní pilu pro řezání větví nebo kmenů.
- 8. Správně se oblečte**
Nenoste šperky. Používejte přiléhavý oděv. Můžete být zachyceni pohybujícími se částmi. Při práci venku jsou doporučovány gumové rukavice a protiskluzová pracovní obuv. Na dlouhé vlasy používejte pokrývku hlavy (čepici, síťku a pod).
- 9. Používejte ochranné brýle**
Při práci v prašném prostředí použijte respirátor. Použijte chrániče sluchu. Pokud hladina hluku překročí hodnotu 85 dB (A), jsou chrániče sluchu povinné. Hladina hlučnosti může být v závislosti na pracovním prostředí a používaných materiálech překročena.
- 10. Používejte odsavače prachu**
Pokud je na nástroji nainstalováno sběrné zařízení nebo odsávání prachu, používejte je odpovídajícím způsobem
- 11. Neničte kabel**
Nikdy nedržte nástroj za kabel. Nevytahujte zástrčku zatažením za kabel. Držte kabel v bezpečné vzdálenosti od zdrojů tepla a ostrých hran.
- 12. Pracujte bezpečně**
K upnutí zpracovávaného kusu používejte svorky. Je to bezpečnější a uvolní vám to obě ruce k obsluze nástroje.
- 13. Nepřepadněte**
Neustále udržujte stabilní a bezpečný postoj. Nezasahujte do prostoru štípání.

14. Nástroje pečlivě udržujte

Udržujte nástroje ostré a čisté, zajistíte tak bezpečný a lepší provoz zařízení.

Dodržujte pokyny pro mazání a výměnu příslušenství. Pravidelně kontrolujte kabely, a pokud jsou poškozeny, nechte je opravit autorizovaným servisním střediskem.

Pravidelně kontrolujte prodlužovací kabely, zda nejsou poškozeny. Udržujte madla suchá, čistá od olejů a mazadel.

15. Odpojte zařízení

Když zařízení nepoužíváte, před opravou a při výměně příslušenství, jako nožů, břitů apod.

16. Odstraňte stavěcí klíče a nářadí

Před zapnutím zařízení si zvykněte vždy zkontrolovat, zda jsou ze zařízení odstraněny všechny klíče a nářadí.

17. Vyhněte se neúmyslnému zapnutí

Nepřenášejte zapnuté zařízení s prstem na spínači. Před zapnutím do zástrčky se vždy ujistěte, že je zařízení vypnuto.

18. Prodlužovací kabely pro venkovní použití

Když používáte zařízení ve venkovním prostředí, používejte pouze prodlužovací kabely určené pro venkovní použití a jsou také tak označeny.

19. Bud'te ostražití

Sledujte, co děláte. Používejte selský

rozum. Nepoužívejte zařízení, když jste unavení.

20. Kontrolujte poškozené části

Před používáním zařízení zkontrolujte, zda nejsou kryt či jiná část zařízení poškozeny. Zařízení by mělo být před každým spuštěním pečlivě zkontrolováno ke stanovení, zda bude pracovat správně a zajišťovat zamýšlenou činnost. Zkontrolujte nastavení a uchycení hybných částí, možné poškození, montáž a další stavy, které mohou mít vliv na provoz zařízení. Poškozené kryty nebo jiné části by měly být neprodleně opraveny nebo vyměněny autorizovaným servisním střediskem. Jestliže není v manuálu uvedeno jinak. Zařízení nepoužívejte, pokud je ovládací spínač nefunkční.

21. Varování

Použití nebo připojení jiného, než v manuálu doporučeného, příslušenství může znamenat riziko a nebezpečí úrazu osob.

22. Výměna částí nebo oprava zařízení specialistou

Toto elektrické zařízení je konstruováno v souladu s relevantními bezpečnostními předpisy. Oprava elektrického zařízení musí být prováděna pouze kvalifikovanou osobou, jinak může dojít k ohrožení uživatele.

Uskladněte tyto instrukce pro jejich pozdější použití

SPECIÁLNÍ BEZPEČNOSTNÍ INSTRUKCE PRO ŠTÍPAČKU

1. Štípačka špalků musí být používána pouze jednou osobou.
2. Nikdo nesmí zařízení používat, bez předchozího seznámení s tímto instrukčním manuálem a proškolením s předpisy o bezpečném a správním používání zařízení. Obsluhy musí projít nezbytným školením a seznámením s provozními instrukcemi.
3. Zařízení musí používat pouze dospělé osoby. Při používání zařízení osobou mladší 16-ti let musí být tato osoba dozorována dospělou osobou, autorizovanou k používání tohoto zařízení.
4. Nikdy nepoužívejte volný, nezapnutý oděv, který může být zachycen hybnými částmi zařízení.
5. Zařízení umístěte na podložku 60-75 cm vysokou, bez jakýchkoliv předmětů, které by mohly bránit volnému pohybu obsluhy při provozu zařízení. Povrch musí být perfektně vyrovnaný, aby nedošlo během provozu k pádu zařízení.
6. Je zakázáno pracovat se zařízením umístěným na zemi. Není to jenom nepohodlná pracovní poloha, ale může být také nebezpečná, protože při provozu se obsluha sklání a její obličej je blíž k zařízení, což zvyšuje nebezpečí zasažení obličejem třískou nebo dřevěným úlomkem.
7. Kontrolujte, aby nebyly ve špalcích hřebíky nebo dráty, které mohou být vymrštnuty nebo mohou zařízení poškodit. Konce špalků musí být uříznuty kolmo, větve musí být seříznuty zároveň s kmenem.
8. Nikdy se nepokoušejte štípat špalky delší, než je uvedeno v technické specifikaci zařízení. Může to být nebezpečné a může dojít k poškození zařízení.
9. Dřevo štípejte ve směru vláken. Nevkládejte dřevo napříč štípačkou a nenechávejte je v této poloze při štípání. Může to být nebezpečné a může také dojít k vážnému poškození zařízení.
10. Nikdy se nepokoušejte štípat dva špalky najednou, jeden se může vymrštit a zasáhnout vás.
11. Pokud se špalek z čelistí uvolňuje, uvolněte klín nebo a otočte špalek o 90°.
12. Nepokoušejte se vkládat špalek do štípačky, když je klín v pohybu, můžete být klínem zachyceni a zraněni.
13. Dávejte pozor, abyste při vyjímání špalku nestrčili ruce do otevřené praskliny nebo trhliny. Mohou se náhle zavřít a zmáčknout nebo amputovat vaše prsty.
14. Při štípání tvrdého dřeva nikdy nenechte štípačku /tlakový válec v činnosti déle jak 5 sekund. Po tomto intervalu dochází pod tlakem k přehřátí oleje a zařízení může být poškozeno. Je lepší činnost zastavit, pootočit špalek o 90° a zkusit špalek rozštípnout na jiném místě. Nebo jinak, pokud nejste schopni špalek zpracovat, znamená to, že tvrdost převyšuje kapacitu zařízení a tento špalek musí být vyrazen, aby nedošlo k poškození zařízení.
15. Nezatěžujte břit tím, že budete tlačit na horní část špalku. Může dojít k poškození břitu nebo těla štípačky. Špalek vždy nasadte do vedení.
16. Nikdy nenechte zařízení bez dozoru, když je v chodu. Když zařízení opouštíte, i na krátký čas, vypněte jej z napájení, abyste zabránili náhodnému spuštění zařízení.
17. Štípačka nesmí být používána obsluhou, která je pod vlivem alkoholu, drog, léků nebo je

- unavená. Čistá mysl je základ pro zajištění bezpečnosti.
18. Nikdy nevyžadujte pomoc jiné osoby k odstranění zaseknutého špalku.
 19. Nikdy nepoužívejte zařízení s elektrickým motorem, pokud jsou přítomny, zemní plyn, benzínové výpary nebo jiné hořlavé výpary.
 20. Zkontrolujte, zda je elektrický obvod adekvátně chráněn a koresponduje s proudem, napětím a frekvencí motoru, zkontrolujte, zda je uzemněn a je k dispozici regulační diferenciální protisměrný spínač.
Zkontrolujte funkčnost zařízení.
 21. Nikdy neotvírejte krabici spínače na motoru. Pokud je to nutné, spojte se s kvalifikovaným elektrikářem.
 22. Zajistěte, aby zařízení a kabel nikdy nepřišly do styku s vodou.
 23. O napájecí kabel pečujte, nepokoušejte se zařízení přemístit taháním za kabel, při odpojování od napájení za kabel netahejte, držte kabel v bezpečné vzdálenosti od zdrojů tepla, od oleje a ostrých hran.
 24. Nikdy nenechávejte zařízení bez dozoru se zapnutým napájením. Pokud zařízení nepoužíváte, při provádění údržby, při výměně komponentů nebo při změně polohy zařízení, napájecí kabel odpojte.
 25. Před zahájením práce by měly být překontrolováno hydraulické potrubí a hadice a otestováno zastavení zařízení (Stop tlačítko).
 26. Udržujte pracovní plochu čistou, bez překážek, jako např. špalků, větví apod.
 27. Před prováděním nastavení nebo při čištění zařízení vypněte.
 28. Vlivem zvláštních vlastností dřeva (suky, špalek nepravidelného tvaru a pod) mohou při práci nastat nebezpečné situace.

TECHNICKÉ SPECIFIKACE

Technické specifikace

Model	YP5225A3/1
Napětí	230V~
Frekvence	50Hz
Příkon	1500W
Rychlost bez zatížení	2,950min ⁻¹
Izolační třída	Třída B
Stupeň ochrany	IP 54
Max. síla štípání (tuny)	5T
Průměr	50-250mm
Délka	520mm
Max. kapacita hydraul. oleje	2.8L
Jmenovitá váha	42kg
Max. provozní váha	48kg
L _{pa} (hladina akustického tlaku)	66.3 dB(A)
L _{wa} (hladina akustického výkonu)	79.3dB(A)

Elektrická bezpečnost

VAROVÁNÍ! Vždy zkontrolujte, zda přívodní napájení koresponduje s napětím na výrobním štítku.

WARNING! Přívodní kabel připojte ke standardnímu přívodu el.energie 230V±10% (50Hz±1Hz), které má ochranu před podpětím, přepětím, proudovým přetížením, a také proudový chránič (RCD) s maximálním reziduálním proudem 30mA.

Výměna kabelů a zástrček

Okamžitě vyhodte staré kabely a zástrčky a vyměňte je za nové. Je nebezpečné připojovat do zásuvky kabel bez zástrčky.

Používání prodlužovacích kabelů

1. Jako přívod pro toto zařízení vždy použijte depupinované vedení a/ nebo prodlužovací kabel o průřezu nejméně 2.5mm², chráněný pojistkou 20A. Ujistěte

se, že kabel není delší jak 10 metrů. Příliš dlouhý kabel nebo neadekvátní část může zapříčinit pokles napětí, které brání tomu, aby motor dosáhl plného výkonu.

2. Vaše zařízení a/ nebo prodlužovací kabel připojte k uzemněnému přívodu el. energie.
3. Toto zařízení může být připojeno k jednofázové síti (230V/50Hz). Pokud máte o uzemnění elektrického zařízení pochybnosti, zkonzultujte problém s elektrikářem.

Uzemnění

V případě elektrického zkratu uzemnění redukuje nebezpečí úrazu elektrickým proudem (poskytnutím cesty nejmenšího odporu k rozptýlení elektrického proudu). Toto zařízení je vybaveno napájecím kabelem, který má kontakt k uzemnění zařízení.

1. Snižte nebezpečí úrazu elektrickým proudem tím, že budete udržovat všechna

propojení suchá a nad zemí. Nedotýkejte se mokřýma rukama zástrček. Nedodržení těchto upozornění může mít za následek vážná poranění.

2. Zajištění uzemnění musí mít toto zařízení zemní kontakt v zástrčce. Neodstraňujte

zemní kontakt ze zástrčky, abyste ji přizpůsobili dvou-kontaktovému výstupu. Pokud zástrčka neodpovídá zásuvce, nechte kvalifikovaným elektrikářem nainstalovat správný výstup (zásuvku)

VYBALENÍ

VAROVÁNÍ! Jako prevenci před náhodným spuštěním zařízení, které by mohlo způsobit vážné poranění, sestavte všechny části štípačky ještě před zapojením do el. napájení. Štípačka by neměla být při sestavování, provádění nastavení, instalaci nebo výměně vrtáku, nebo když není používána, zapojena do napájení.

- Opatrně vyjměte všechny části z kartónové krabice a štípačku umístěte na rovný povrch, který je vysoký nejméně 60cm. Oddělte jednotlivé díly a zkontrolujte je podle příloženého seznamu.

VAROVÁNÍ! Pokud některé části chybí, neprovozujte zařízení, pokud nejsou chybějící části dodány. Pokud tak neučiníte, vystavujete se riziku vážného poranění.

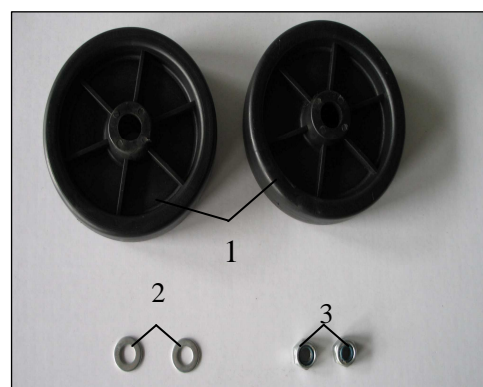
- Balící materiál nevyhazujte, dokud jste pečlivě štípačku nezkontrolovali, nezkontrolovali všechny díly a úspěšně nevyzkoušeli zařízení v provozu.

Poznámka: Pokud jsou některé části poškozené, nebo chybějí, nezkoušejte zařízení zapojit a pomocí ovládacího spínače spustit, dokud nejsou chybějící nebo poškozené části dodány a správně nainstalovány.

SEZNAM DÍLŮ

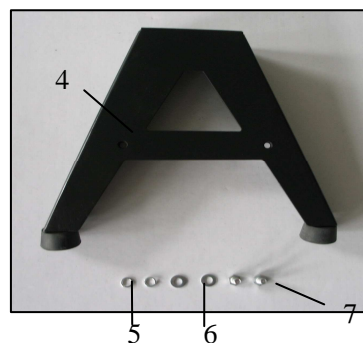
Zkontrolujte všechny dodané díly podle seznamu (viz. níže). Sestavte štípačku podle instrukcí uvedených na následujících stránkách.

1	Kolo	2 ks
2	Plochá podložka	2 ks
3	Matice	2 ks



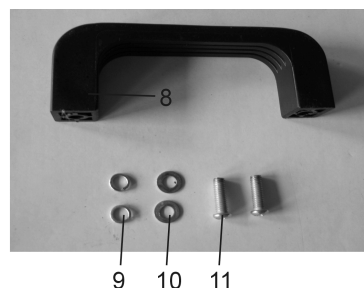
Obr. 1

4	Stojan	1 ks
5	Elastická podložka	2 ks
6	Plochá podložka	2 ks
7	Šroub	2 ks



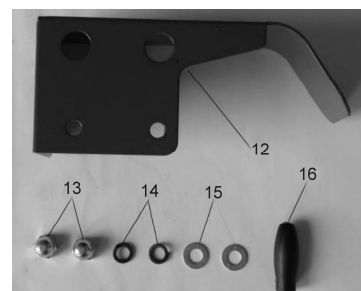
Obr. 2

8	Madlo	1 ks
9	Elastická podložka	2 ks
10	Plochá podložka	2 ks
11	Šroub	2 ks



Obr. 3

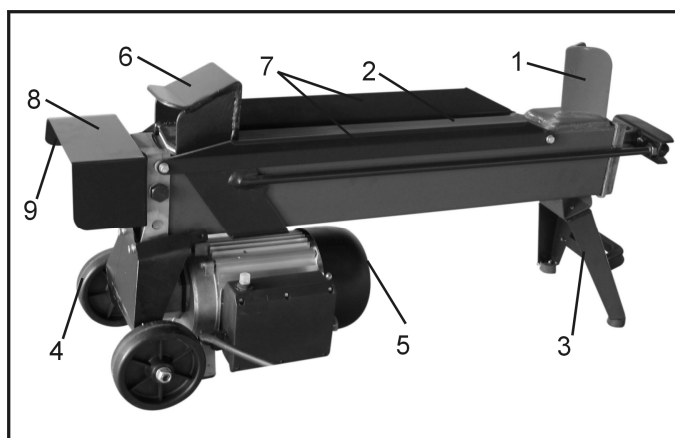
12	Bezpečnostní kryt	1 ks
13	Matice	2 ks
14	Elastická podložka	2 ks
15	plochá podložka	2 ks
16	Knoflík	1 ks



HLAVNÍ ČÁSTI

1. Pře použitím zařízení se seznamte se všemi provozními díly a bezpečnostními požadavky vaší štípačky.

1. Klín
2. Olejová nádrž
3. Stojan
4. Otočné kolo I
5. Motor /tlačný spínač & elektrický jistič
6. Posunovací zařízení špalku
7. Vodící konzola špalku
8. ZHB ovládací páka hydrauliky



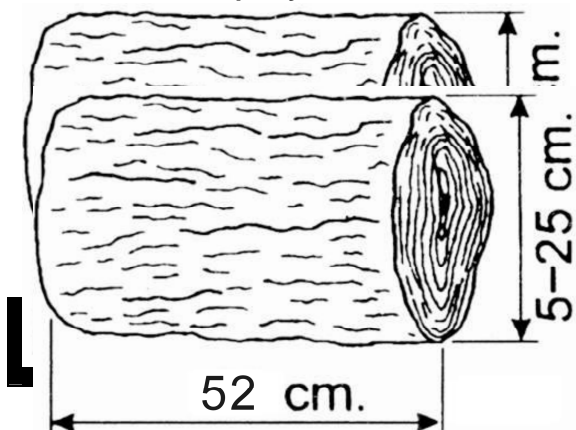
9. Bezpečnostní kryt pro páku hydraulického ovládání

2. Velikost štípaného špalku

Obrázek 1 ukazuje maximální velikosti štípaného špalku.

Průměr špalku je orientační: malý špalek může být problém rozštípnout, pokud má několik suků nebo obzvláště tuhá vlákna. Na druhou stranu, pokud má špalek pravidelná vlákna a je bez suků, není problém rozštípnout i průměr větší než je maximum uvedené na obrázku 1.

Je důležité netrvat na rozštípnutí špalku na první pokus, pokud to není možné, protože může dojít k poškození čerpadla přehřátím oleje - při štípání o maximálním provozním tlaku, když se pokoušíte zpracovat extrémně tvrdé špalky, extrémně tvrdé



3. Doporučené oleje

Doporučujeme používat hydraulické následující oleje

SHELL TELLUS T22

ARAL VITAM GF22

SP ENERGOL HCP22

MOBILE DTE 11 nebo ekvivalentní.

NEPOUŽÍVEJTE JINÉ STUPNĚ OLEJŮ.

4. Použití

Tento model štípačky je určen pro domácí použití. Je navržen pro provoz při teplotách prostředí mezi +5°C a 40°C v nadmořské výšce maximálně do 1000mm nad mořem. Okolní vlhkost by měla být nižší jak 50% až 40°C. Může být skladován nebo přepravován při teplotách prostředí mezi -25°C a 55°C. Max nadmořská výška: 1000m.

A PROVOZ

Varování! K zajištění vaší osobní bezpečnosti nezapínejte štípačku do zdroje napájení, dokud není zařízení kompletně sestaveno a dokud jste se podrobně neseznámili s instrukčním manuálem.

Varování! K zajištění vaší bezpečnosti, nikdy nezapomeňte přišroubovat podpěru ke štípačce, pomocí madel štípačku zvedněte do výšky cca 75cm a ustavte ji na rovném povrchu.

Varování! Nikdy štípačku nepoužívejte, pokud není v naprostém pořádku nebo pokud potřebuje opravu. Před zahájením práce zkontrolujte správnou funkci všech bezpečnostních prvků (stop tlačítko, ZHB).

Sestavení

1. Nasadte bezpečnostní kryt pro madlo ovládacího ventilu.

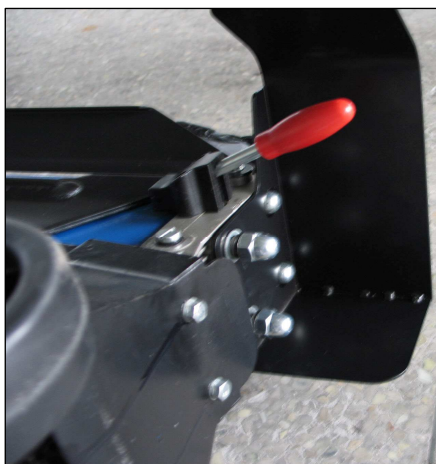
a) Našroubujte knoflík vypínače na páku ovládacího ventilu. (Obr..4)



b) Nasadte dva otvory bezpečnostního krytu na dva šrouby na konci stroje. (Obr. 5)



c) Použijte dva šrouby, gumové a ploché podložky a dotáhněte obě matice k tělu stroje. (Obr.6)



2. Sestavte podpěru a nosná madla.

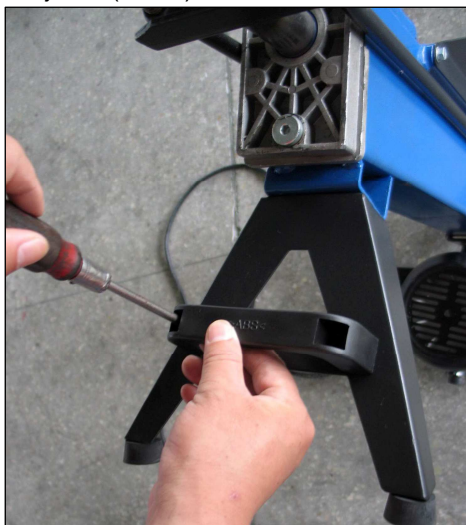
a) Vertikálně štípačku ustavte (Obr. 7)



b) Nastavte dva otvory ve stojanu ke dvěma otvorům v tělu štípačky. Dvěma šrouby a plochými podložkami stojan k tělu štípačky přitáhněte. (Obr. 8)



- c) Pomocí dvou šroubů, gumových podložek a plochých podložek přimontujte madla ke stojanu. (Obr.9)



3. Nasad'te kola

- a) Horizontálně štípačku ustavte, potom nasad'te dvě kola do držáku. K uchycení kol k držáku použijte dvě ploché podložky a dvě matice. (Obr. 14)

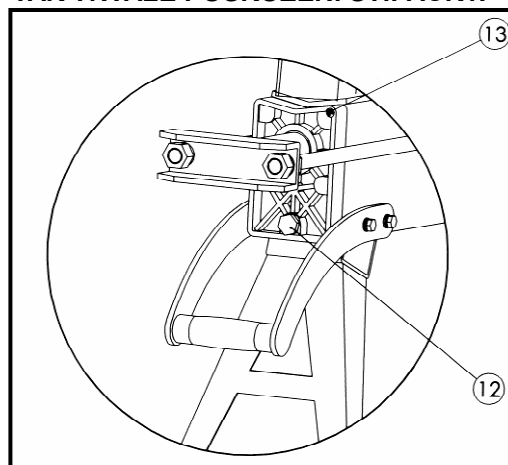


Varování!

Před zprovozněním štípačky by měl být uvolněn odvzdušňovací šroub (13) Obr. 16, tak aby mohl proudit vzduch do i z olejové nádrže.

Při provozu štípačky by mělo být proudění vzduchu přes odvzdušňovací šroub prokazatelné.

Před přesunem štípačky se ujistěte, že je odvzdušňovací šroub utažen, aby nedocházelo k únikům oleje z tohoto místa. **NEUVOLNĚNÝ ODVZDUŠŇOVACÍ ŠROUB ZPŮSOBÍ ZADRŽOVÁNÍ VZDUCHU V HYDRAULICKÉM SYSTÉMU, KTERÝ BUDE OPAKOVANĚ STLAČOVÁN. TATO KOMPRESA A DEKOMPRESA VZDUCHU ZPŮSOBÍ VYRAŽENÍ TĚSNĚNÍ Z HYDRAULICKÉHO SYSTÉMU A ZPŮSOBÍ TAK TRVALÉ POŠKOZENÍ ŠTÍPAČKY.**



Obr. 16

NENASTAVUJTE MAXIMÁLNÍ TLAK OMEZOVACÍHO ŠROUBU (14) Obr. 17!

Maximální tlak byl nastaven po dokončení štípačky výrobcem a max. provozní tlak nastavený omezovacím šroubem je nastaven na tlak ne větší jak 4 tuny. Nastavení bylo provedeno kvalifikovaným

Provoz

mechanikem a profesionálním náradím.

Neautorizované přenastavení způsobí selhání hydraulického čerpadla – tzn. nedostatečný tlak na výstupu nebo ZPŮSOBÍ VÁŽNÝ ÚRAZ JAKOŽ I POŠKOZENÍ ZAŘÍZENÍ.

Omezovací šroub nastavení maximálního tlaku je chráněn plastovým víčkem (15), jak je zobrazeno na Obr. 17. Nikdy jej neuvolňujte nebo nenastavujte.

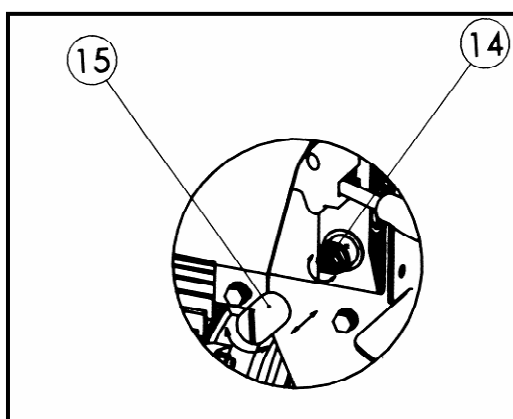


Fig. 17

Štípačka je vybavena řídicím systémem “ZHB”, který vyžaduje ovládání oběma rukama uživatele – levá ruka ovládá páčku hydraulického ovládání, zatímco pravá ruka ovládá spínací tlačítko, jak je zobrazeno na Obr. 18. Pokud nebudete používat jednu z rukou, štípačka se zastaví. Pouze po uvolnění ovládání oběma rukama, přepne se štípačka do startovací polohy.

Nikdy nepůsobte na štípačku (neštípejte) déle jak 5 sekund při štípání nadměrně tvrdého špalku.



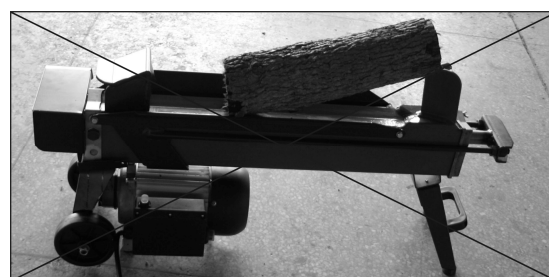
Po tomto časovém intervalu dojde k přehřátí oleje a může dojít k poškození štípačky. U takto extrémně tvrdých špalků, je otočte o 90° a zkuste rozštípnout v jiné poloze. V jiném případě, když nejste schopni špalek rozštípnout, znamená to, že tvrdost špalku přesáhla výkon štípačky a proto musí být špalek vyřazen, abyste štípačku nezničili.

POZNÁMKA: Kovová část připojená k motoru zůstává během provozu chladná nebo v některých případech dosahuje teploty nepatrně vyšší, než je okolní teplota. Po několikahodinovém používání s obzvláště tvrdým dřevem se čerpadlo velice zahřeje, Není to nebezpečná situace, protože se zařízení vrátí po ochlazení ke svému plnému výkonu. Na druhou stranu, je velice důležité, aby se nepřehřál olej a tím i čerpadlo, jak už jsme uvedli, při štípání velice tvrdých špalků, které převyšují výkon štípačky.

Špalek vždy nastavte pevně na vodící desky štípačky. Zajistěte, aby se při štípání špalek netočil, nekolébal nebo neklouzal. Nezatěžujte břit tím, že budete tlačít na horní část špalku. Může dojít ke zlomení nože a poškození stroje.

Špalek štípejte ve směru vláken. Nevkládejte špalek do štípačky napříč. Může to být nebezpečné a může dojít k vážnému poškození stroje.

Nepokoušejte se štípat dva špalky najednou. Jeden z nich může vyletět a zasáhnout vás.



Uvolnění zaseknutého (vzpříčeného) špalku

1. Uvolněte oba ovládací prvky.
2. Po přesunutí pušeru /posuvné části) vzad a úplném zastavení ve startovací poloze vložte pod zaseknutý špalek dřevěný klín.
3. Zapněte štípačku, která začne vyvíjet tlak na klín tak, že je vtlačen pod zaseknutý špalek.
4. Výše uvedenou proceduru opakujte s ostřejším klínem tak dlouho, dokud nedojde k uvolnění špalku.



Nezkoušejte do zaseknutého špalku klepat (vyrážet). Údery poškodí stroj nebo mohou způsobit vymrštění špalku a následný úraz.

Výměna hydraulického oleje

Po každých 50 provozních hodinách vyměňte hydraulický olej, Při výměně postupujte následovně:

1. Ověřte, že jsou všechny hybné části v klidu a štípačka je odpojena od zdroje.
2. Odšroubujte výpustný olejový šroub s

měrkou.

3. Nakloňte štípačku na stranu olejové nádrže, abyste mohli olej vypustit. Obsah cca 3 litry.
4. Postavte štípačku na stojan.
5. Nalijte nový hydraulický olej. Množství oleje je udáno ve specifikaci konkrétního zařízení.
6. Otřete olejovou měrkou na výpustném šroubu a vložte ji do olejové nádrže, zatímco držíte štípačku vertikálně.
7. Ujistěte se, že hladina oleje je mezi dvěma drážkami na olejové měrce.
8. Před dotažením výpustný olejový šroub otřete. Před uložením štípačky do horizontální polohy se ujistěte, že je šroub pevně dotažen, abyste zamezili možným olejovým únikům.

Pravidelně kontrolujte hladinu oleje, abyste se ujistili, že se pohybuje mezi dvěma drážkami na olejoznaku. Při nižší hladině je nutné olej doplnit.

Varování: Nikdy nemíchejte olej s normálním odpadem. Použitý olej musí být zlikvidován v souladu s aktuálními předpisy platných v zemi, ve které je zařízení používáno.

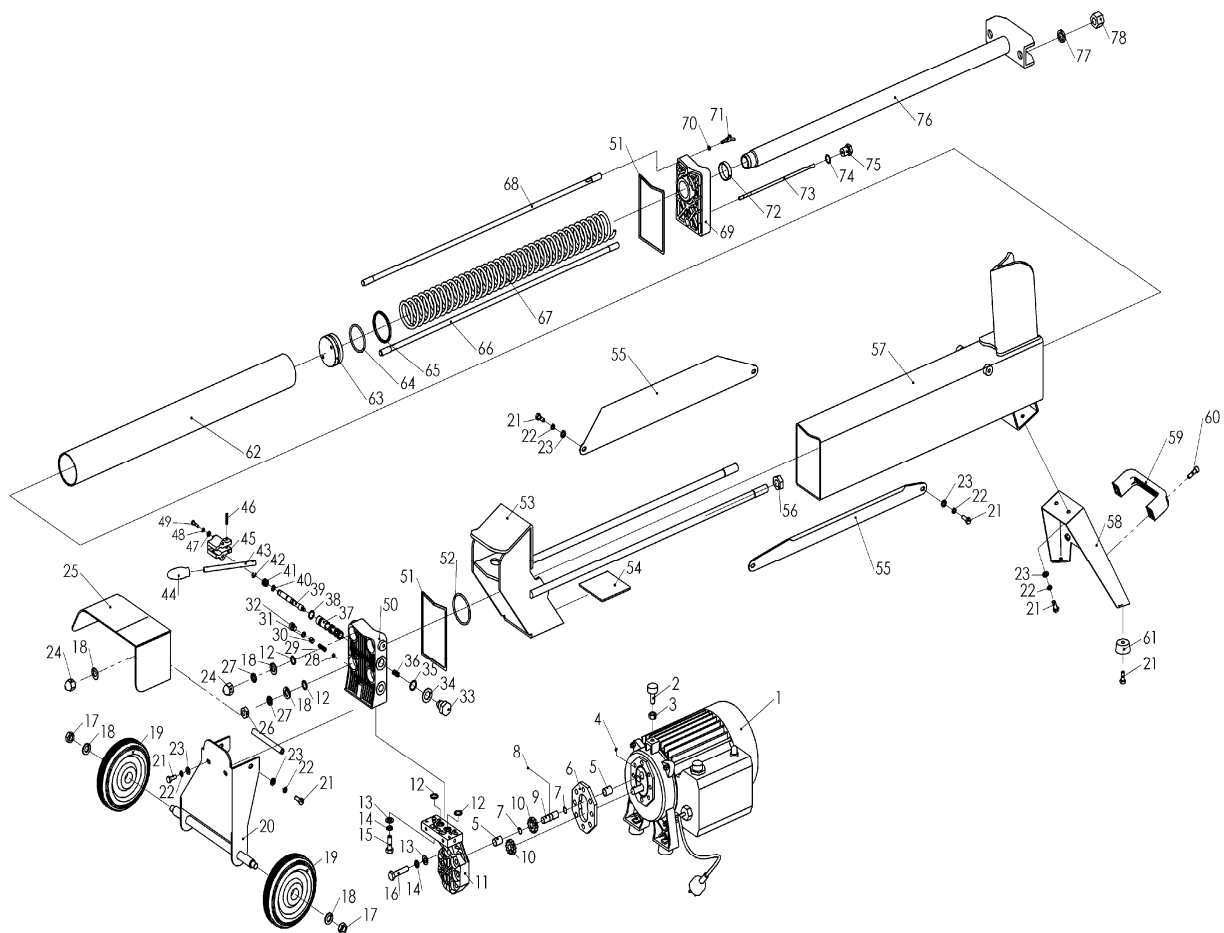
Ostření klínu

Po nějakém čase používání štípačky, nabruste pracovní klín pilníkem. Zapilujte nerovnosti nebo otláčené části podél ostří.

ODSTRAŇOVÁNÍ ZÁVAD

PROBLÉM	PRAVDĚPODOBNÁ PŘÍČINA	NAVRHOVANÉ OPATŘENÍ
Motor nестartuje	Ochranné zařízení proti přetížení chránící štípačku před poškozením je vypnuté	Nechte motor vystydnout a stiskněte ochrany proti přetížení a restartujte motor.
Chyby při štípání špalků.	Špalek je špatně umístěn.	Odkaz na odstavec "Provoz štípačky" - kde je správné uložení špalku popsáno.
	Velikost a tvrdost špalků převyšuje výkon štípačky.	Před štípáním snižte velikost špalků.
	Ostří štípacího klínu je tupé.	Odkaz na odstavec "Ostření klínu" k naostření ostří klínu.
	Únik oleje.	Lokalizujte únik(y) a kontaktujte dealera.
	Provedeno neautorizované nastavení max. tlaku omezovacího šroubu. Byl nastaven nižší max. tlak.	Kontaktujte dealera.
Posun špalku je trhaný, hlučný a vykazuje vibrace.	Nedostatek hydraulického oleje nebo zavzdušněný hydraulický systém.	Zkontrolujte hladinu oleje, popřípadě olej doplňte. Kontaktujte dealera.
Úniky oleje kolem válce klínu nebo z jiných bodů.	Utěsněný vzduch v hydraulickém systému v průběhu provozu.	Před provozem štípačky uvolněte odvzdušňovací šroub a systém odvzdušněte.
	Nedotažený odvzdušňovací šroub před pohybem štípačky špalků.	Před přenášením štípačky odvzdušňovací šroub dotáhněte.
	Šroub vypouštění oleje s měrkou hladiny není dotažený.	Dotáhněte vypouštěcí šroub.
	Sestava hydraulického ovládacího ventilu a/ nebo těsnění jsou opotřebované.	Kontaktujte dealera.

ROZLOŽENÝ POHLED



1	Motor	1	45	Fixační rameno	1
2	Gumová podložka	1	46	Elastický kolík 3x20	1
3	Matice M8	1	47	Plochá podložka 5	2
4	Kolík $\varnothing 2.5 \times 4$	1	48	Elastická podložka 5	2
5	Těsnící pouzdro	3	49	Šroub M5x16	2
6	Litinová deska	1	50	Přední kryt	1
7	Ocelový kroužek 10	2	51	Těsnící kroužek	2
8	Ocelová kulička $\varnothing 2.5$	1	52	O-kroužek 48.7x3.55G	1
9	Hřídel pohonu	1	53	Posun špalu	1
10	Pohon	2	54	Plastový klín	2
11	Tělo olejového čerpadla	1	55	Zádržné rameno špalu	2
12	O-kroužek 9.5x2.65G	6	56	Matice 14	2
13	Plochá podložka 8	9	57	Olejevá nádrž	1
14	Elastická podložka 8	9	58	Stojan	1
15	Šroub M8x30	3	59	Madlo	1
16	Šroub M8x55	6	60	Šroub M6x25	2

17	Pojistná matice M10	2	61	Gumová noha	4
18	Plochá podložka 10	6	62	Válec	1
19	Valivé kolo	2	63	Píst	1
20	Držák kola	1	64	O-kroužek 43.7x3.55G	1
21	Šroub M6x12	18	65	Plastický kroužek	1
22	Elastická podložka 6	18	66	2-hlavá tyč A	2
23	Plochá podložka 6	18	67	Pružina	1
24	Matice M10	2	68	2-hlavá tyč B	2
25	Bezpečnostní kryt	1	69	Zadní kryt	1
26	Matice M10	2	70	O-kroužek 3.6x1.8G	1
27	Elastická podložka 10	4	71	Šroub M4x16	1
28	Ocelová kulička $\varnothing 6$	1	72	Protiprašný kroužek	1
29	Stavěcí pružina	1	73	Olejoznak	1
30	Šroub M8x8	1	74	O-kroužek 11.2x2.65G	1
31	Podložka $\text{pad}\varnothing 8$	1	75	Víčko olejoznaku	1
32	Šroub	1	76	Tyč pístu	1
33	Stavěcí šroub	1	77	Elastická podložka	2
34	Mosazná podložka 14	1	78	Tenká matice	2
35	O-kroužek 14x1.8G	1			
36	Pružina \square	1			
37	Řídící ventil	1			
38	O-kroužek 11.2x1.8G	5			
39	Řídící hřídel	1			
40	O-kroužek 5.6x1.8G	1			
41	Pružina \square	1			
42	E-kroužek	1			
43	Madlo	1			
44	Knoflík	1			

Záruční list patří k prodávanému výrobku odpovídajícího čísla jako jeho nedílná součást. Ztráta originálu záručního listu bude důvodem k neuznání záruční opravy. Na výrobky je zákazníkovi poskytována **záruční doba 24 měsíců** ode dne nákupu. Během této doby odstraní autorizovaný servis bezplatně veškeré vady výrobku způsobené výrobní závadou nebo vadným materiálem. Výrobce garantuje zachování odpovídajících funkčních vlastností náradí a jeho bezpečný provoz pouze v případě realizace všech servisních zásahů na náradí v autorizovaném servisu.

Záruka zaniká v těchto případech :

- nebyl předložen originál záručního listu
- jedná-li se o přirozené opotřebení funkčních částí výrobku v důsledku používání stroje
- výrobek byl používán v rozporu s návodem k obsluze
- závada vznikla nepřípustným zásahem do výrobku (včetně zásahu a úprav neautorizovaným servisem)
- poškození bylo způsobeno vnějšími vlivy, například znečištěním, vystavením stroje nevhodným povětrnostním podmínkám
- výrobek je mechanicky poškozen vinou uživatele, dle posouzení servisního střediska

běžná údržba výrobku, např. promazání, vyčištění stroje není považována za záruční opravu

Servisní středisko:

Servis ČR :

Servis Sharks , tel. č. +420774335397,+420774416287 email : servis@sharks-cz.cz

Servis SK:

Reklamácie uplatňujte na telefónnom čísle : 0918 999402 – p. Šimčák

e-mail: sharks-slovakia@hotmail.com

Reklamací uplatňujte u svého obchodníka, případně předejte výrobek přímo do servisu

(pouze v originálním balení !).

Po obdržení kompletního výrobku v nerozloženém stavu posoudí servis oprávněnost reklamáce.

Případné záruční opravy potvrdí servis do záručního listu.

Záruční lhůta se prodlužuje o dobu od převzetí reklamáce servisem (obchodníkem) po odevzdání opraveného výrobku zpět zákazníkovi. Dovozece si vyhrazuje 30 dnů k posouzení reklamáce z hlediska nároku na bezplatnou opravu (náhradu) v rámci záruky.

Prodávající je povinen při prodeji seznámit kupujícího s obsluhou výrobku, výrobek předvést a řádně vyplnit záruční list.

Záruční list Záručný list/Karta garancvina Jótállási levél/Garantieschein	<div style="border: 1px solid black; padding: 5px; margin-bottom: 5px;">1.oprava</div> <div style="border: 1px solid black; padding: 5px; margin-bottom: 5px;">2.oprava</div> <div style="border: 1px solid black; padding: 5px;">3.oprava</div>
Výrobek Výrobok	Typ/Serie Typ/Serie
Razítko/podpis Pečiatka a podpis	
Datum Dátum	Číslo výrobku

Prohlášení o shodě ES / EC Declaration of Conformity

vydané dle § 13 zákona č. 22/1997 Sb. v platném znění

Tímto prohlašujeme my (*We hereby declare,*)

Steen QOS s.r.o. Bor. Č.p. 3, Karlovy Vary IČ 27972949

že koncepce a konstrukce níže uvedených přístrojů v provedeních, která uvádíme do oběhu, odpovídá příslušným základním požadavkům směrnic ES na bezpečnost a hygienu.

(That the design, type and construction of the following machine, as brought into circulation by us, comply with the basic safety and health requirements of pertinent EC directives.)

V případě změny přístroje, která s námi nebyla konzultována, ztrácí toto prohlášení svou platnost.

Označení přístrojů (*Machine description*): Štípač dřeva Sharks SH 5t

Model výrobku (*Article no.*): - **SHK266**

Příslušná nařízení vlády (*Applicable EC directive*):

Nařízení vlády č. 17/2003 Sb. o elektrických zařízeních nízkého napětí 2006/95/ES

- Nařízení vlády č. 616/2006 Sb. o elektromagnetické kompatibilitě 2004/108/ES

- Nařízení vlády č. 18/2003 Sb. o elektromagnetické kompatibilitě (89/336/EHS)

- Nařízení vlády č. 325/2005 Sb. o omezení používání

určitých nebezpečných látek v EEE (RoHS) (2002/95/ES)

Použité harmonizované normy (*Applicable harmonised standards*):

EN609-1/A1 :2003, EN55014-1:2006 ,EN55014-2/A1:2001, EN61000-3-2 :2006 ,EN61000-3-11 :2000

Garantovaná hladina akustického výkonu L_{Wa} - 79,3 dB

Hladina akustického tlaku L_{pA} - 66,3 dB

CE2008

V Karlových Varech dne 1.11.2010

J. Beneš

Jednatel společnosti



Štiepač dreva Sharks SH 5t

NÁVOD NA OBSLUHU

Obj.číslo SHK 266

Distributor: Steen QOS s.r.o., Bor. Č.p. 3, Karlovy Vary

Distributor do SR Sharks Slovakia s.r.o., Seňa 162, Seňa

(CZ)

PLASTOVÝ OBAL ODSTRÁŇTE Z DOSAHU DĚTÍ, HROZÍ NEBEZPEČÍ UDUŠENÍ!

(SK)

PLASTOVÝ OBAL ODSTRÁŇTE Z DOSAHU DETÍ. HROZÍ NEBEZPEČENSTVO UDUŠENIA!

Upozornenie:

Pred použitím tohoto výrobku preštudujte tento návod a držte sa všetkých bezpečnostných pravidiel a prevádzkových inštrukcií.

Tento výrobok je určený pre hobby a domácich majstrov , nejedná sa o PROFI - radu.

Návod je preložený z originálu výrobcu



VAROVNÉ SYMBOLY

VAROVANIE! K zaisteniu bezpečnosti práce sú na všetkých častiach štiepačky používané štandardné grafické varovné symboly. Všetky tieto symboly sú veľmi dôležité, preto si ich pozorne preštudujte.



Vyhovuje všetkým relevantným bezpečnostným štandardám.



Pred použitím zariadenia je bezpodmienečne nutné, aby ste si celý návod na použitie a údržbu zariadenia preštudovali.



Na zaistenie bezpečnosti, proti možnému riziku náhodného pádu zariadenia na vaše nohy je nutné, aby ste používali bezpečnostnú pracovnú obuv.



Je záväzná, aby ste neustále používali ochranné pracovné rukavice, ktoré ochránia vaše ruky pred trieskami a úlomkami dreva, ktoré pri práci vznikajú.



Používajte chrániče sluchu.



Používajte ochranné okuliare.



Je zakázané demontovať alebo upravovať ochranné bezpečnostné prostriedky.



Je zakázané vylievanie použitého oleja vo voľnej prírode. Olej musí byť likvidovaný v súlade s aktuálnou legislatívou štátu, v ktorom je zariadenie používané.



Nebezpečenstvo poranenia (rozdrvenia alebo porezania) rúk. Nikdy sa nedotýkajte nebezpečných častí, keď je klin v pohybe.



Varovanie: pri práci sledujte pohyb posuvnej časti (piestu) štiepačky.



Nebezpečenstvo úrazu elektrickým prúdom.



Nežiadúce (použité) časti zariadenia recyklujte. Nelikvidujte ho ako bežný odpad. Všetky časti zariadenia, hadice a baliaci materiál by mal byť vytriedený a odovzdaný v miestnom recyklačnom stredisku, kde bude v súlade s ochrannou životného prostredia, bezpečne zlikvidovaný.

Pozor! Udržujte všetky hybné časti čisté!

Zariadenie môže byť obsluhované iba jednou osobou!

Štiepačka môže byť používaná horizontálne, nesmie byť používaná vertikálne.



VŠEOBECNÉ BEZPEČNOSTNÉ INŠTRUKCIE

DÔLEŽITÉ! Pri používaní elektrického náradia, musia byť, ako prevencia pred možným úrazom elektrickým prúdom, poranením alebo požiarom, preštudované a dodržiavané nasledujúce bezpečnostné inštrukcie. Dôkladne si pred použitím zariadenia tieto inštrukcie prečítajte a dodržujte ich.

23. Udržujte pracovný priestor čistý

Neporiadok na pracovisku vedie k úrazom.

Udržujte pracovnú plochu čistú, bez prekážok.

24. Berte do úvahy pracovné prostredie

Nevystavujte elektrické zariadenie dažďu.

Nepoužívajte elektrické náradie vo vlhkom a mokrom prostredí. Udržujte pracovnú oblasť dostatočne osvetlenú.

Nepoužívajte zariadenie v blízkosti hořľavých kvapalín alebo plynov.

25. Chráňte sa pred úrazom elektrickým prúdom

Chráňte telo pred kontaktom s uzemnenými povrchmi (napr. potrubím, šporákmi, chladničkami a pod.)

26. Deti držte v dostatočnej vzdialenosti od zariadenia

Nedovoľte návštevníkom kontakt s nástrojom alebo predlžovacím káblom. Všetky cudzie osoby by mali byť v dostatočnej vzdialenosti od pracovného priestoru.

27. Nepoužívané nástroje skladujte

Pokiaľ nie je zariadenie používané, malo by byť zariadenie skladované na suchom, vyvýšenom alebo uzamknutom mieste z dosahu detí.

28. Na nástroj netlačte

Zariadenie používajte v stanovenom rozsahu, pre ktorý je určené, len tak bude práca bezpečná a efektívna.

29. Používajte správny nástroj

Na malé nástroje netlačte, používajte nástroje vhodné pre danú činnosť.

Nástroje nepoužívajte na iný účel, než pre ktorý sú určené. Napríklad, nepoužívajte cirkulárku okružnú pílu pre rezanie konárov alebo kmeňov.

30. Správne sa oblečte

Nenoste šperky.

Používajte priliehavý odev.

Môžete byť zachytený pohybujúcimi sa časťami. Pri práci vonku sú doporučované gumové rukavice a protišmyková pracovná obuv. Na dlhé vlasy používajte pokrývku hlavy (čapicu, sieťku a pod).

31. Používajte ochranné okuliare

Pri práci v prašnom prostredí používajte respirátor. Používajte chrániče sluchu.

Pokiaľ hladina hluku prekročí hodnotu 85 dB (A), sú chrániče sluchu povinné.

Hladina hlučnosti môže byť v závislosti na pracovnom prostredí a používaných materiáloch prekročená.

32. Používajte odsávače prachu

Pokiaľ je na nástroji nainštalované zberné zariadenie alebo odsávanie prachu, používajte ich odpovedajúcim spôsobom

33. Neničte kábel

Nikdy nedržte nástroj za kábel.

Nevytáhujte zástrčku zatahnutím za kábel. Držte kábel v bezpečnej vzdialenosti od zdrojov tepla a ostrých hrán.

34. Pracujte bezpečne

K upnutiu spracovávaného kusu používajte svorky. Je to bezpečnejšie a uvoľní vám to obidve ruky na obsluhu nástroja.

35. Neprepadnite

Neustále udržiavajte stabilný a bezpečný

postoj.

Nezasahujte do priestoru štiepania.

36. Nástroje starostlivo udržiujte

Udržujte nástroje ostré a čisté, zaistíte tak bezpečnú a lepšiu prevádzku zariadenia.

Dodržujte pokyny pre mazanie a výmenu príslušenstva. Pravidelne kontrolujte káble, a pokiaľ sú poškodené, nechajte ich opraviť autorizovaným servisným strediskom.

Pravidelne kontrolujte predlžovacie káble, či nie sú poškodené. Udržujte madla suché, čisté od olejov a mazadiel.

37. Odpojte zariadenie

Keď zariadenie nepoužívate, pred opravou a pri výmene príslušenstva, ako nožov, britov a pod.

38. Odstráňte nastavielne kľúče a náradie

Pred zapnutím zariadenia si zvyknite vždy skontrolovať, či sú zo zariadenia odstránené všetky kľúče a náradie.

39. Vyhnite sa neúmyselnému zapnutiu

Neprenášajte zapnuté zariadenie s prstom na spínači. Pred zapnutím do zástrčky sa vždy uistite, že je zariadenie vypnuté.

40. Predlžovacie káble pre vonkajšie použitie

Keď používate zariadenie vo vonkajšom prostredí, používajte iba predlžovacie káble určené pre vonkajšie použitie a sú tiež tak označené.

41. Bud'te ostražití

Sledujte, čo robíte. Používajte sedliacky rozum. Nepoužívajte zariadenie, keď ste unavený.

42. Kontrolujte poškodené časti

Pred používaním zariadenie skontrolujte, či nie sú kryt či iná časť zariadenia poškodené. Zariadenie by malo byť pred každým spustením dôkladne skontrolované k stanoveniu, či bude pracovať správne a zaistiť zamýšľanú činnosť. Skontrolujte nastavenie a uchytenie hybných častí, možné poškodenie, montáž a ďalšie stavy, ktoré môžu mať vplyv na prevádzku zariadenia. Poškodené kryty alebo iné časti by mali byť neodkladne opravené alebo vymenené autorizovaným servisným strediskom. Ak nie je v návode na obsluhu uvedené inak. Zariadenie nepoužívajte, pokiaľ je ovládací spínač nefunkčný.

43. Varovanie

Použitie alebo pripojenie iného, než v návode doporučeného, príslušenstva môže znamenať riziko a nebezpečenstvo úrazu osôb.

44. Výmena častí alebo oprava zariadenia špecialistom

Toto elektrické zariadenie je konštruované v súlade s relevantnými bezpečnostnými predpismi. Oprava elektrického zariadenia musí byť prevádzaná iba kvalifikovanou osobou, inak môže dôjsť k ohrozeniu užívateľa.

Uskladnite tieto inštrukcie pre ich neskoršie použitie

ŠPECIÁLNE BEZPEČNOSTNÉ INŠTRUKCIE PRE ŠTIEPAČKU

29. Štiepačka špalkov musí byť používaná iba jednou osobou.
30. Nikto nesmie zariadenie používať, bez predchádzajúceho zoznámenia sa s týmto návodom na obsluhu a preškolením s predpismi o bezpečnom a správnom používaní zariadenia. Obsluhy musia prejsť nevyhnutným školením a zoznámením s prevádzkovými inštrukciami.
31. Zariadenie musia používať len dospelé osoby. Pri používaní zariadenia osobou mladšou ako 16 rokov musí byť táto osoba pod dozorom dospeléj osoby, autorizovanej k používaniu tohoto zariadenia.
32. Nikdy nepoužívajte voľný, nezapnutý odev, ktorý môže byť zachytený hybnými časťami zariadenia.
33. Zariadenie umiestnite na podložku 60-75 cm vysokú, bez akýchkoľvek predmetov, ktoré by mohli brániť voľnému pohybu obsluhy pri prevádzke zariadenia. Povrch musí byť perfektne vyrovnaný, aby nedošlo v priebehu prevádzky k pádu zariadenia.
34. Je zakázané pracovať so zariadením umiestneným na zemi. Nie je to len nepohodlná pracovná poloha, ale môže byť tiež nebezpečná, pretože pri prevádzke sa obsluha skláňa a jej tvár je bližšie k zariadeniu, čo zvyšuje nebezpečenstvo zasiahnutia tváre trieskou alebo dreveným úlomkom.
35. Kontrolujte, aby neboli v špalkoch klince alebo dráty, ktoré môžu byť vymrštené alebo môžu zariadenie poškodiť. Konce špalkov musia byť odrezané kolmo, konáre musia byť odrezané zároveň s kmeňom.
36. Nikdy sa nepokúšajte štiepať špalky dlhšie, než je to uvedené v technickej špecifikácii zariadenia. Môže to byť nebezpečné a môže dôjsť k poškodeniu zariadenia.
37. Drevo štiepajte v smere vlákien. Nevkladajte drevo naprieč štiepačkou a nenechávajte ho v tejto polohe pri štiepaní. Môže to byť nebezpečné a môže tiež dôjsť k vážnemu poškodeniu zariadenia.
38. Nikdy sa nepokúšajte štiepať dva špalky naraz, jeden sa môže vymrštiť a zasiahnuť vás.
39. Pokiaľ sa špalík z čelustí uvoľňuje, uvoľnite klin a otočte špalík o 90⁰.
40. Nepokúšajte sa vkladať špalík do štiepačky, keď je klin v pohybe, môžete byť klinom zachytený a zranený.
41. Dávajte pozor, aby ste pri vyberaní špalku nestrčili ruky do otvorenej praskliny alebo trhliny. Môže sa náhle zatvoriť a stlačiť alebo amputovať vaše prsty.
42. Pri štiepaní tvrdého dreva nikdy nenechajte štiepačku /tlakový valec/ v činnosti dlhšie ako 5 sekúnd. Po tomto intervale dochádza pod tlakom k prehriatiu oleja a zariadenie môže byť poškodené. Je lepšie činnosť zastaviť, pootočiť špalík o 90⁰ a skúsiť špalík rozštiepiť na inom mieste. Alebo inak, pokiaľ nie ste schopný špalík spracovať, znamená to, že tvrdosť prevyšuje kapacitu zariadenia a tento špalík musí byť vyradený, aby nedošlo k poškodeniu zariadenia.

43. Nezaťažujte brit tým, že budete tlačiť na hornú časť špalku. Môže dôjsť k poškodeniu britu alebo tela štiepačky. Špalík vždy nasadíte do vedenia.
44. Nikdy nenechajte zariadenie bez dozoru, keď je v chode. Keď zariadenie opúšťate, i na krátky čas, vypnite ho z napájania, aby ste zabránili náhodnému spusteniu zariadenia.
45. Štiepačka nesmie byť používaná obsluhou, ktorá je pod vplyvom alkoholu, drog, liekov alebo je unavená. Čistá myseľ je základ pre zaistenie bezpečnosti.
46. Nikdy nevyžadujte pomoc inej osoby na odstránenie zaseknutého špalku.
47. Nikdy nepoužívajte zariadenie s elektrickým motorom, pokiaľ sú prítomné, zemný plyn, benzínové výpary alebo iné horľavé výpary.
48. Skontrolujte, či je elektrický obvod adekvátne chránený a korešponduje s prúdom, napätím a frekvenciou motora, skontrolujte, či je uzemnený a je k dispozícii regulačný diferenciálny protismerný spínač.
Skontrolujte funkčnosť zariadenia.
49. Nikdy neotvárajte krabicu spínača na motore. Pokiaľ je to nutné, spojte sa s kvalifikovaným elektrikárom.
50. Zaistite, aby zariadenie a kábel nikdy neprišli do styku s vodou.
51. O napájací kábel sa starajte, nepokúšajte sa zariadenie premiestniť ťahaním za kábel, pri odpojovaní od napájania za kábel neťahajte, držte kábel v bezpečnej vzdialenosti od zdrojov tepla, od oleja a ostrých hrán.
52. Nikdy nenechávajte zariadenie bez dozoru so zapnutým napájaním. Pokiaľ zariadenie nepoužívate, pri prevádzaní údržby, pri výmene komponentov alebo pri zmene polohy zariadenia, napájací kábel odpojte.
53. Pred zahájením práce by malo byť prekontrolované hydraulické potrubie a hadice a otestované zastavenie zariadenia (Stop tlačítko).
54. Udržujte pracovnú plochu čistú, bez prekážok, ako napr. špalkov, konárov a pod.
55. Pred prevádzaním nastavenia alebo pri čistení zariadenie vypnite.
56. Vplyvom zvláštnych vlastností dreva (suky, špalík nepravidelného tvaru a pod) môžu pri práci nastať nebezpečné situácie.

TECHNICKÉ ŠPECIFIKACIE

Technické špecifikácie

Model	YP5225A3/1
Napätie	230V~
Frekvencie	50Hz
Príkion	1500W
Rýchlosť bez zaťaženia	2,950min ⁻¹
Izolačná trieda	Trieda B
Stupeň ochrany	IP 54
Max. sila štiepania (tony)	5T
Priemer	50-250mm
Dĺžka	520mm
Max. kapacita hydraul. oleja	2.8L
Menovitá váha	42kg
Max. prevádzková váha	48kg
L _{pa} (hladina akustického tlaku)	66.3 dB(A)
L _{wa} (hladina akustického výkonu)	79.3dB(A)

Elektrická bezpečnosť

VAROVANIE! Vždy skontrolujte, či prívodné napájanie korešponduje s napätím na výrobnom štítku.

WARNING! Prívodný kábel pripojte ku štandardnému prívodu el.energie **230V±10% (50Hz±1Hz)**, ktoré má ochranu pred podpäťm, prepätím, prúdovým preťažením, a tiež prúdový chránič (RCD) s maximálnym reziduálnym prúdom 30mA.

Výmena káblov a zástrčiek

Okamžite vyhodte staré káble a zástrčky a vymeňte ich za nové. Je nebezpečné pripojovať do zásuvky kábel bez zástrčky.

Používanie predlžovacích káblov

4. Ako prívod pre toto zariadenie vždy použijte depupinované vedenie alebo predlžovací kábel s prierezom najmenej 2.5mm², chránený poistkou 20A. Uistite sa, že kábel nie je dlhší ako 10 metrov. Príliš dlhý kábel alebo neadekvátne časť môže zapríčiniť pokles napätia, ktoré bráni tomu, aby motor dosiahol plný výkon.
5. Vaše zariadenie alebo predlžovací kábel pripojte k uzemnenému prívodu el. energie.
6. Toto zariadenie môže byť pripojené k jednofázovej sieti (230V/50Hz). Pokiaľ máte o uzemnení elektrického zariadenia pochybnosti, skonzultujte problém s elektrikárom.

Uzemnenie

V prípade elektrického skratu uzemnenie redukuje nebezpečenstvo úrazu elektrickým prúdom (poskytnutím cesty najmenšieho odporu k rozptýleniu elektrického prúdu). Toto zariadenie je vybavené napájacím káblom, ktorý má kontakt k uzemneniu zariadenia.

3. Znížte nebezpečenstvo úrazu elektrickým prúdom tým, že budete udržiavať všetky prepojenia suché a nad zemou. Nedotýkajte sa mokrými rukami zástrčiek. Nedodržanie týchto upozornení môže mať za následok vážne poranenia.
4. Zaistenie uzemnenia musí mať toto

zariadenie zemiaci kontakt v zástrčke. Neodstraňujte zemiaci kontakt zo zástrčky, aby ste ju prispôbili dvoj-kontaktovému výstupu. Pokiaľ zástrčka neodpovedá zásuvke, nechajte kvalifikovaným elektrikárom nainštalovať správny výstup (zásuvku)

VYBALENIE

VAROVANIE! Ako prevenciu pred náhodným spustením zariadenia, ktoré by mohlo spôsobiť vážne poranenie, zostavte všetky časti štiepačky ešte pred zapojením do el. napájania. Štiepačka by nemala byť pri zostavovaní, prevádzaní nastavenia, inštaláciou alebo výmene vrtákov, alebo keď nie je používaná, zapojená do napájania.

- Opatrne vyberte všetky časti z kartónovej krabice a štiepačku umiestnite na rovný povrch, ktorý je vysoký najmenej 60cm. Oddel'te jednotlivé diely a skontrolujte ich podľa priloženého zoznamu.

VAROVANIE! Pokiaľ niektoré časti chýbajú, neprevádzkujte zariadenie, pokiaľ nie sú

chýbajúce časti dodané. Pokiaľ tak neurobíte, vystavujete sa riziku vážneho poranenia.

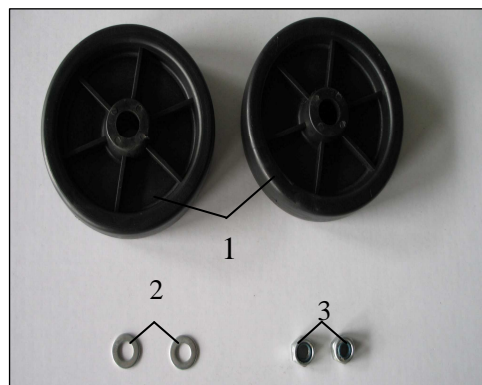
- Baliaci materiál nevyhadzujte, kým ste dôkladne štiepačku neskontrolovali, neskontrolovali všetky diely a úspešne nevyskúšali zariadenie v prevádzke.

Poznámka: Pokiaľ sú niektoré časti poškodené, alebo chýbajú, neskúšajte zariadenie zapojiť a pomocou ovládacieho spínača spustiť, kým nie sú chýbajúce poškodené časti dodané a správne nainštalované.

ZOZNAM DIELOV

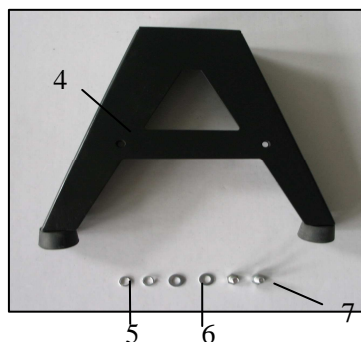
Skontrolujte všetky dodané diely podľa zoznamu (viď. nižšie). Zostavte štiepačku podľa inštrukcií uvedených na nasledujúcich stránkach.

- | | | |
|---|-----------------|------|
| 1 | Koleso | 2 ks |
| 2 | Plochá podložka | 2 ks |
| 3 | Matica | 2 ks |



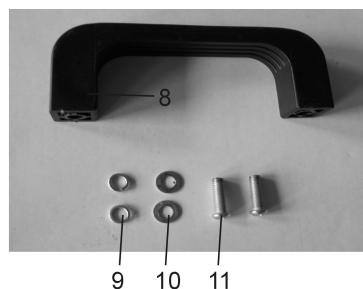
Obr. 1

- | | | |
|---|--------------------|------|
| 4 | Stojan | 1 ks |
| 5 | Elastická podložka | 2 ks |
| 6 | Plochá podložka | 2 ks |
| 7 | Skrutka | 2 ks |



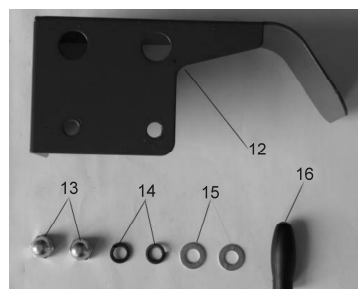
Obr. 2

- | | | |
|----|--------------------|------|
| 8 | Madlo | 1 ks |
| 9 | Elastická podložka | 2 ks |
| 10 | Plochá podložka | 2 ks |
| 11 | Skrutka | 2 ks |



Obr. 3

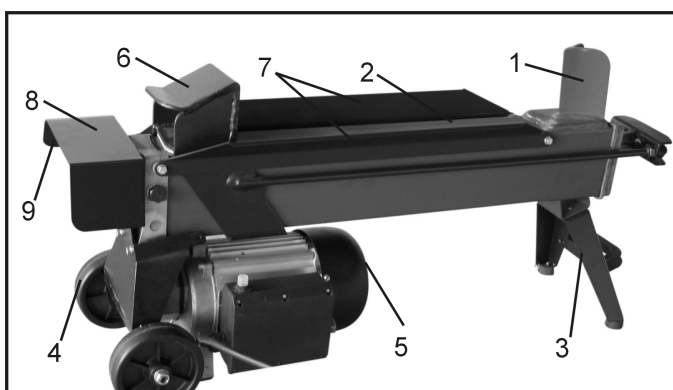
- | | | |
|----|--------------------|------|
| 12 | Bezpečnostný kryt | 1 ks |
| 13 | Matica | 2 ks |
| 14 | Elastická podložka | 2 ks |
| 15 | plochá podložka | 2 ks |
| 16 | Gombík | 1 ks |



HLAVNÉ ČASTI

Pred použitím zariadenia sa zoznámte so všetkými prevádzkovými dielmi a bezpečnostnými požiadavkami vašej štiepačky.

1. Klin
2. Olejová nádrž
3. Stojan



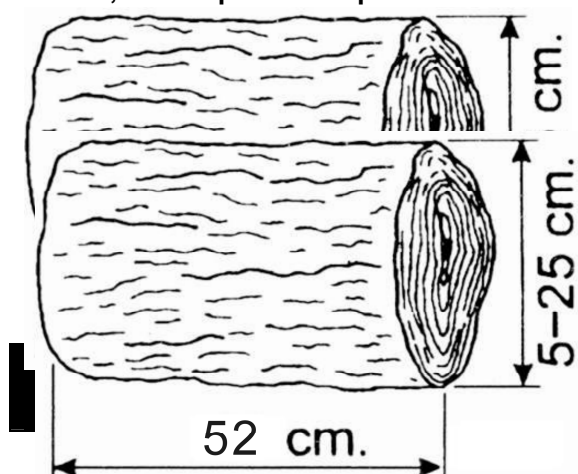
4. Otočné kolo I
5. Motor /tlačný spínač
& elektrický istič
6. Posunovacie zariadenie špalku
7. Vodiaca konzola špalku
8. ZHB ovládacia páka hydrauliky

9. Bezpečnostný kryt pre
páku hydraulického ovládania

5. Veľkosť štiepaného špalku

Obrázok 1 ukazuje maximálnu veľkosť štiepaného špalku.

Priemer špalku je orientačný: malý špalík môže byť problém rozštiepnuť, pokiaľ má niekoľko sukov alebo obzvlášť tuhé vlákna. Na druhej strane, pokiaľ má špalík pravidelné vlákna a je bez sukov, nie je problém rozštiepnúť i priemer väčší než je maximum uvedené na obrázku 1. **Je dôležité netrváť na rozštiepnutí špalku na prvý pokus, pokiaľ to nie je možné, pretože môže dôjsť k poškodeniu čerpadla prehriatím oleja - pri štiepaní s maximálnym prevádzkovým tlakom, keď sa pokúšate spracovať**



6. Doporučené oleje

Doporučujeme používať hydraulické nasledujúce oleje

SHELL TELLUS T22

ARAL VITAM GF22

SP ENERGOL HCP22

MOBILE DTE 11 alebo ekvivalentné.

NEPOUŽÍVAJTE INÉ STUPNE OLEJOV.

7. Použitie

Tento model štiepačky je určený pre domáce použitie. Je navrhnutý pre prevádzku pri teplotách prostredia medzi +5°C a 40°C v nadmorskej výške maximálne do 1000mm nad morom. Okolité vlhkosť by mala byť nižšia ako 50% až 40°C. Môže byť skladovaný alebo prepravovaný pri teplotách prostredia medzi -25°C a 55°C.

Max nadmorská výška: 1000m.

PREVÁDZKA

Varovanie! Na zaistenie vašej osobnej bezpečnosti nezapínajte štiepačku do zdroja napájania, kým nie je zariadenie kompletne zostavené a kým ste sa podrobne nezoznámili s návodom na obsluhu.

Varovanie! Na zaistenie vašej bezpečnosti, nikdy nezabudnite priskrutkovať podperu ku štiepačke, pomocou madiel štiepačku zdvihnite do výšky cca 75cm a ustavte ju na rovnom povrchu.

Varovanie

! Nikdy štiepačku nepoužívajte, pokiaľ nie je v stopercentnom poriadku alebo pokiaľ

potrebuje opravu. Pred zahájením práce skontrolujte správnu funkciu všetkých bezpečnostných prvkov (stop tlačítko, ZHB).

Zostavenie

4. Nasadíte bezpečnostný kryt pre madlo ovládacieho ventilu.

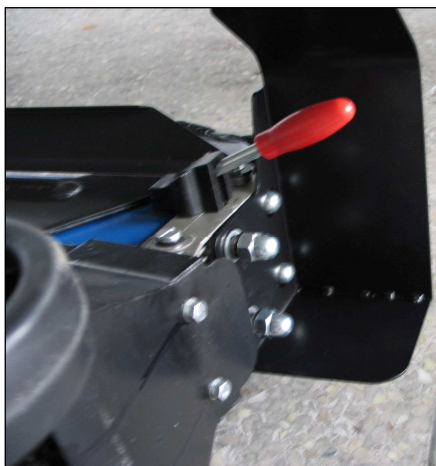
c) Našrubujte gombík vypínača na páku ovládacieho ventilu. (Obr..4)



d) Nasadíte dva otvory bezpečnostného krytu na dva skrutky na konci stroja. (Obr. 5)



c) Použijte dve skrutky , gumové a ploché podložky a dotiahnite obe matice k telu stroja. (Obr.6)



5. Zostavte podperu a nosné madla.

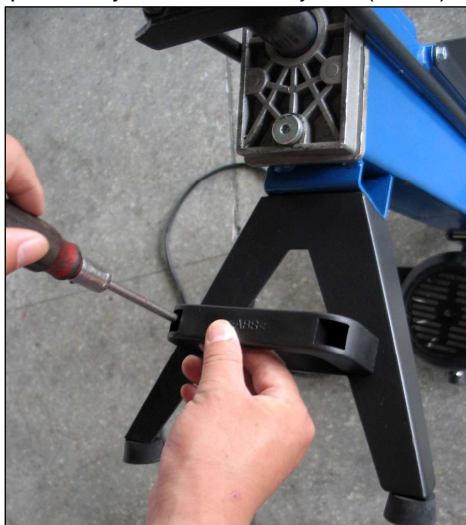
d) Vertikálne štiepačku ustavte (Obr. 7)



e) Nastavte dva otvory v stojane ku dvom otvorom v tele štiepačky. Dvoma skrutkami a plochými podložkami stojan k telu štiepačky pritiahnite. (Obr. 8)



- f) Pomocou dvoch skrutiek , gumových podložiek a plochých podložiek primontujte madla ku stojanu. (Obr.9)



6. Nasadíte kolesá

- b) Horizontálne štiepačku ustavte, potom nasadíte dve kolesá do držiaku. Na uchytenie kolies k držiaku použite dve ploché podložky a dve matice. (Obr. 14)



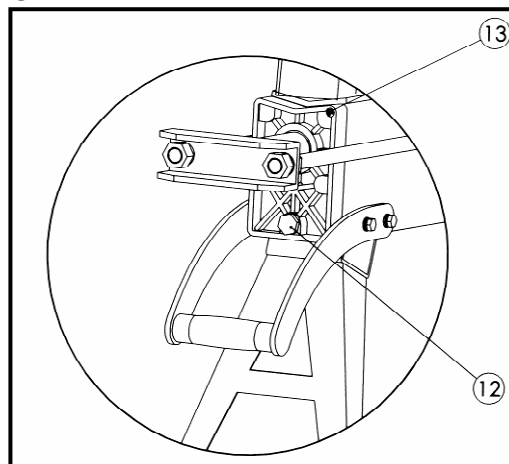
Varovanie!

Pred sprevádzkovaním štiepačky by mala byť uvoľnená odvzdušňovacia skrutka (13) Obr. 16, tak aby mohol prúdiť vzduch do i z olejovej nádrže.

Pri prevádzke štiepačky by malo byť prúdenie vzduchu cez odvzdušňovaciu skrutku preukazateľné.

Pred presunom štiepačky sa uistite, že je odvzdušňovacia skrutka utiahnutá, aby nedochádzalo k únikom oleja z tohoto miesta.

NEUVOLNENÁ ODVZDUŠŇOVACIA SKRUTKA SPÔSOBÍ ZADRŽIAVANIE VZDUCHU V HYDRAULICKOM SYSTÉME, KTORÝ BUDE OPAKOVANE STLÁČANÝ. TÁTO KOMPRESIA A DEKOMPRESIA VZDUCHU SPÔSOBÍ VYRAZENIE TESNENIA Z HYDRAULICKÉHO SYSTÉMU A SPÔSOBÍ TAK TRVALÉ POŠKODENIE ŠTIEPAČKY.



Obr. 16

NENASTAVUJTE MAXIMÁLNY TLAK OMEZOVACEJ SKRUTKY (14) Obr. 17!

Maximálny tlak bol nastavený po dokončení štiepačky výrobcom a max. prevádzkový tlak nastavený omezuovacou skrutkou je nastavený na tlak nie väčší ako

Prevádzka

4 tony. Nastavenie bolo prevedené kvalifikovaným mechanikom a profesionálnym náradím.

Neautorizované prenastavenie spôsobí zlyhanie hydraulického čerpadla – tzn. nedostatočný tlak na výstupe alebo SPÔSOBÍ VÁŽNY ÚRAZ AKO AJ POŠKODENIE ZARIADENIA.

Omezovacia skrutka nastavenia maximálneho tlaku je chránená plastovým víčkom (15), ako je to zobrazené na Obr. 17. Nikdy ju neuvolňujte alebo nenastavujte.

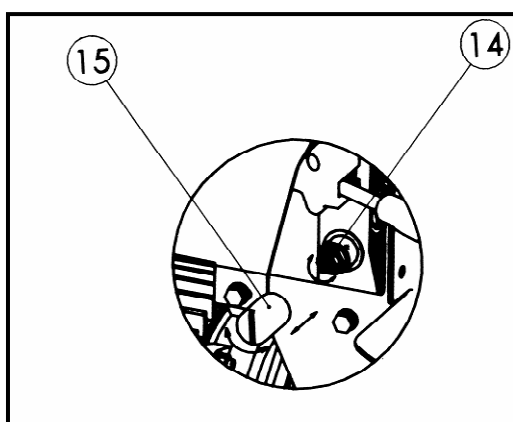


Fig. 17

Štiepačka je vybavená riadiacim systémom "ZHB", ktorý vyžaduje ovládanie oboma rukami užívateľa – ľavá ruka ovláda páčku hydraulického ovládania, zatiaľ čo pravá ruka ovláda spínacie tlačítko, ako je to zobrazené na Obr. 18. Pokiaľ nebudete používať jednu z rúk, štiepačka sa zastaví. Iba po uvoľnení ovládania oboma rukami, prepne sa štiepačka do štartovacej polohy.

Nikdy nepôsobte na štiepačku (neštiepajte) dlhšie ako 5 sekúnd pri štiepaní nadmerne tvrdého špalku.



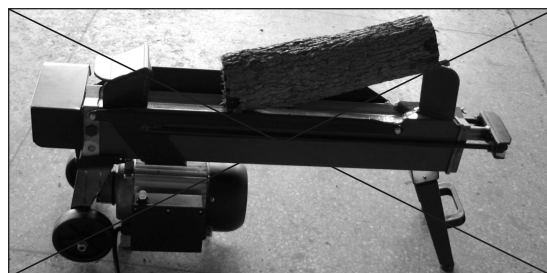
Po tomto časovom intervale dôjde k prehriatiu oleja a môže dôjsť k poškodeniu štiepačky. Pri takto extrémne tvrdých špalkoch, ich otočte o 90° a skúste rozštiepnúť v inej polohe. V inom prípade, keď nie ste schopný špalík rozštiepnúť, znamená to, že tvrdosť špalku presiahla výkon štiepačky a preto musí byť špalík vyradený, aby ste štiepačku nezničili.

POZNÁMKA: Kovová časť pripojená k motoru zostáva v priebehu prevádzky chladná alebo v niektorých prípadoch dosahuje teploty nepatrne vyššie, než je okolitá teplota. Po niekoľkohodinovom používaní s obzvlášť tvrdým drevom sa čerpadlo veľmi zahreje. Nie je to nebezpečná situácia, pretože sa zariadenie vráti po ochladení ku svojmu plnému výkonu. Na druhej strane, je veľmi dôležité, aby sa neprehriala olej a tým i čerpadlo, ako už sme uviedli, pri štiepaní veľmi tvrdých špalkov, ktoré prevyšujú výkon štiepačky.

Špalík vždy nastavte pevne na vodiace dosky štiepačky. Zaistite, aby sa pri štiepaní špalík netočil, nekolísal alebo nešmýkal. Nezaťažujte brit tým, že budete tlačiť na hornú časť špalku. Môže dôjsť ku zlomeniu noža a poškodeniu stroja.

Špalík štiepajte v smere vlákien. Nevkladajte špalík do štiepačky naprieč. Môže to byť nebezpečné a môže dôjsť k vážnemu poškodeniu stroja.

Nepokúšajte sa štiepať dva špalky naraz. Jeden z nich môže vyletieť a zasiahnuť vás.



Uvoľnenie zaseknutého (vzpriečeného) špalku

5. Uvoľnite obidva ovládacie prvky.
6. Po presunutí pušeru /posuvnej časti) dozadu a úplnom zastavení v štartovacej polohe vložte pod zaseknutý špalík drevený klin.
7. Zapnite štiepačku, ktorá začne vyvíjať tlak na klin tak, že je vtlačенý pod zaseknutý špalík.
8. Vyššie uvedenú procedúru opakujte s ostrejšim klinom tak dlho, pokiaľ nedôjde k uvoľneniu špalku.



Neskúšajte do zaseknutého špalku klepať (vyrážať). Údery poškodia stroj alebo môžu spôsobiť vymrštenie špalku a následný úraz.

Výmena hydraulického oleja

Po každých 50 prevádzkových hodinách vymeňte hydraulický olej, Pri výmene postupujte nasledovne:

9. Overte, že sú všetky hybné časti v kľude a štiepačka je odpojená od zdroja.
10. Odskrutkujte výpustnú olejovú skrutku s

mierkou.

11. Nakloňte štiepačku na stranu olejovej nádrže, aby ste mohli olej vypustiť. Obsah cca 3 litre.
12. Postavte štiepačku na stojan.
13. Nalejte nový hydraulický olej. Množstvo oleja je udané v špecifikácii konkrétneho zariadenia.
14. Otrite olejovú mierku na výpustnej skrutke a vložte ju do olejovej nádrže, zatiaľ čo držíte štiepačku vertikálne.
15. Uistite sa, že hladina oleja je medzi dvoma drážkami na olejovej mierke.
16. Pred dotiahnutím výpustnú olejovú skrutku utrite. Pred uložením štiepačky do horizontálnej polohy sa uistite, že je skrutka pevne dotiahnutá, aby ste zamedzili možným olejovým únikom.

Pravidelne kontrolujte hladinu oleja, aby ste sa uistili, že sa pohybuje medzi dvoma drážkami na olejoznaku. Pri nižšej hladine je nutné olej doplniť.

Varovanie: Nikdy nemiešajte olej s normálnym odpadom. Použitý olej musí byť zlikvidovaný v súlade s aktuálnymi predpismi, ktoré sú platné v krajine, v ktorej je zariadenie používané.

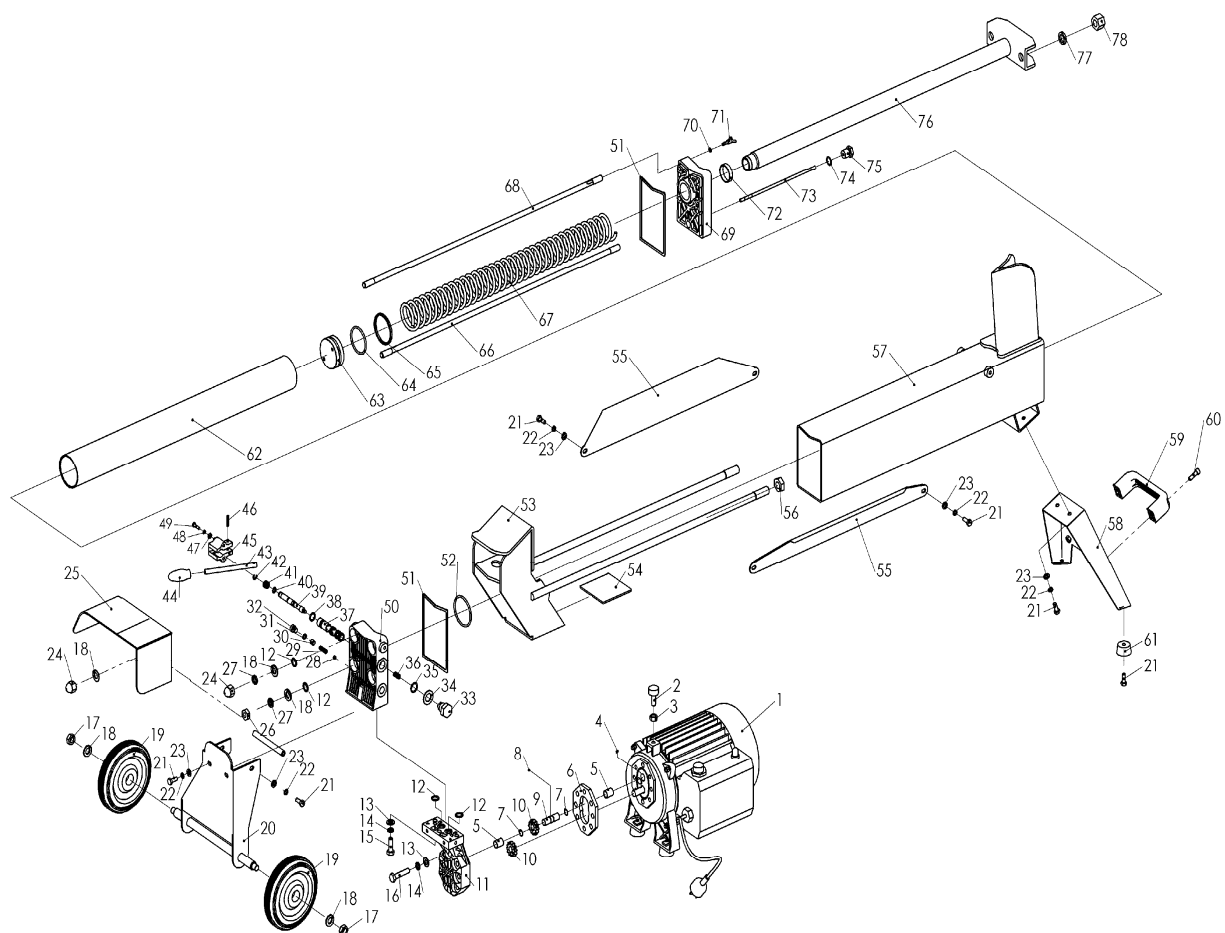
Ostrenie klinu

Po nejakom čase používania štiepačky, nabrúste pracovný klin pilníkom. Zapilujte nerovnosti alebo otláčené časti pozdĺž ostria.

ODSTRAŇOVANIE ZÁVAD

PROBLÉM	PRAVDEPODOBNÁ PRÍČINA	NAVRHOVANÉ OPATRENIE
Motor nešartuje	Ochranné zariadenie proti preťaženiu chrániace štiepačku pred poškodením je vypnuté	Nechajte motor vychladnúť a stlačte ochrany proti preťaženiu a reštartujte motor.
Chyby pri štiepaní špalkov.	Špalík je špatne umiestnený.	Odkaz na odstavec "Prevádzka štiepačky" - kde je správne uloženie špalku popísané.
	Veľkosť a tvrdosť špalkov prevyšuje výkon štiepačky.	Pred štiepaním znížte veľkosť špalkov.
	Ostrie štiepacieho klinu je tupé.	Odkaz na odstavec "Ostrenie klinu" na naostrenie ostria klinu.
	Únik oleja.	Lokalizujte únik(y) a kontaktujte dealera.
	Prevedené neautorizované nastavenie max. tlaku obmedzovacej skrutky . Bol nastavený nižší max. tlak.	Kontaktujte dealera.
Posun špalku je trhaný, hlučný a vykazuje vibrácie.	Nedostatok hydraulického oleja alebo zavzdušnený hydraulický systém.	Skontrolujte hladinu oleja, poprípade olej doplňte. Kontaktujte dealera.
Úniky oleja okolo valca klinu alebo z iných bodov.	Utesnený vzduch v hydraulickom systéme v priebehu prevádzky.	Pred prevádzkou štiepačky uvoľnite odvzdušňovaciu skrutku a systém odvzdušnite.
	Nedotiahnutá odvzdušňovacia skrutka pred pohybom štiepačky špalkov.	Pred prenášaním štiepačky odvzdušňovaciu skrutku dotiahnite.
	Skrutka vypúšťania oleja s mierkou hladiny nie je dotiahnutá.	Dotiahnite vypúšťaciu skrutku.
	Zostava hydraulického ovládacieho ventilu alebo tesnenie sú opotrebované.	Kontaktujte dealera.

ROZLOŽENÝ POHLAD



1	Motor	1	45	Fixačné rameno	1
2	Gumová podložka	1	46	Elastický kolík 3x20	1
3	Matica M8	1	47	Plochá podložka 5	2
4	Kolík $\varnothing 2.5 \times 4$	1	48	Elastická podložka 5	2
5	Tesniace púzdro	3	49	Skrutka M5x16	2
6	Liatinová doska	1	50	Predný kryt	1
7	Oceľový krúžok 10	2	51	Tesniaci krúžok	2
8	Oceľová guľička $\varnothing 2.5$	1	52	O-krúžok 48.7x3.55G	1
9	Hriadeľ pohonu	1	53	Posun špalku	1
10	Pohon	2	54	Plastový klin	2
11	Telo olejového čerpadla	1	55	Zádržné rameno špalku	2
12	O-krúžok 9.5x2.65G	6	56	Matica 14	2
13	Plochá podložka 8	9	57	Olejočná nádrž	1
14	Elastická podložka 8	9	58	Stojan	1
15	Skrutka M8x30	3	59	Madlo	1
16	Skrutka M8x55	6	60	Skrutka M6x25	2

17	Poistná matica M10	2	61	Gumová noha	4
18	Plochá podložka 10	6	62	Valec	1
19	Valivé kolečko	2	63	Piest	1
20	Držiak kola	1	64	O-krúžok 43.7x3.55G	1
21	Skrutka M6x12	18	65	Plastický krúžok	1
22	Elastická podložka 6	18	66	2-hlavá tyč A	2
23	Plochá podložka 6	18	67	Pružina	1
24	Matica M10	2	68	2-hlavá tyč B	2
25	Bezpečnostný kryt	1	69	Zadný kryt	1
26	Matica M10	2	70	O-krúžok 3.6x1.8G	1
27	Elastická podložka 10	4	71	Skrutka M4x16	1
28	Oceľová guľička $\phi 6$	1	72	Protiprašný krúžok	1
29	Nastaviteľná pružina	1	73	Olejoznak	1
30	Skrutka M8x8	1	74	O-krúžok 11.2x2.65G	1
31	Podložka pad $\phi 8$	1	75	Víčko olejoznaku	1
32	Skrutka	1	76	Tyč piestu	1
33	Nastaviteľná skrutka	1	77	Elastická podložka	2
34	Mosadzná podložka 14	1	78	Tenká matica	2
35	O-krúžok 14x1.8G	1			
36	Pružina \square	1			
37	Riadiaci ventil	1			
38	O-krúžok 11.2x1.8G	5			
39	Riadiaca hriadeľ	1			
40	O-krúžok 5.6x1.8G	1			
41	Pružina \square	1			
42	E-krúžok	1			
43	Madlo	1			
44	Gombík	1			

Záručný list patrí k predávanému výrobku odpovedajúceho čísla ako jeho nedeliteľná súčasť. Strata originálu záručného listu bude dôvodom k neuznaniu záručnej opravy. Na výrobky je zákazníkov poskytovaná **záručná doba 24 mesiacov** odo dňa nákupu. Behom tejto doby odstráni autorizovaný servis bezplatne všetky vady výrobku spôsobené výrobnou závadou alebo vadným materiálom. Výrobca garantuje zachovanie odpovedajúcich funkčných vlastností náradia a jeho bezpečnú prevádzku iba v prípade realizácie všetkých servisných zásahov na náradí v autorizovanom servise.

Záruka zaniká v týchto prípadoch :

- nebol predložený originál záručného listu
- ak sa jedná o prirodzené opotrebenie funkčných častí výrobku v dôsledku používania stroja
- výrobok bol používaný v rozpore s návodom na obsluhu
- závada vznikla neprípustným zásahom do výrobku
(včítane zásahu a úprav neautorizovaným servisom)
- poškodenie bolo spôsobené vonkajšími vplyvmi, napríklad znečistením, vystavením stroja nevhodným povetnostným podmienkam
- výrobok je mechanicky poškodený vinou užívateľa, podľa posúdenia servisného strediska

bežná údržba výrobku, napr. premazanie, vyčistenie stroja nie je považovaná za záručnú opravu

Servisné stredisko:

Servis ČR :

Servis Sharks , tel. č. +420774335397,+420774416287 email : servis@sharks-cz.cz

Servis SK:

Reklamácie uplatňujte na telefónnom čísle : 0918 999402 – p. Šimčák

e-mail: sharks-slovakia@hotmail.com

Reklamáciu uplatňujte u svojho obchodníka, prípadne odovzdajte výrobok priamo servisu

(iba v originálnom balení !).

Po obdržaní kompletného výrobku v nerozloženom stave posúdi servis oprávnenosť reklamácie.

Prípadné záručné opravy potvrdí servis do záručného listu.

Záručná lehota sa predlžuje o dobu od prevzatia reklamácie servisom (obchodníkom) po odovzdanie opraveného výrobku späť zákazníkovi. Dovožca si vyhradzuje 30 dní na posúdenie reklamácie z hľadiska nároku na bezplatnú opravu (náhradu) v rámci záruky.

Predávajúci je povinný pri predaji zoznámiť kupujúceho s obsluhou výrobku, výrobok predviesť a riadne vyplniť záručný list.

Vyhlasenie o zhode ES / EC Declaration of Conformity

vydané podľa č. 264/1999 Z.z. v platnom znení

Týmto vyhlasujeme my (*We hereby declare,*)

Steen QOS s.r.o. Bor. Č.p. 3, Karlovy Vary IČ 27972949

že koncepcia a konštrukcia nižšie uvedených prístrojov v prevedeniach, ktoré uvádzame do obehu, odpovedá príslušným základným požiadavkam smerníc ES na bezpečnosť a hygienu.

(That the design, type and construction of the following machine, as brought into circulation by us, comply with the basic safety and health requirements of pertinent EC directives.)

V prípade zmeny prístroja, ktorá s nami nebola konzultovaná, stráca toto vyhlásenie svoju platnosť.

Označenie prístroja (*Machine description*): Štiepač dreva Sharks SH 5t

Model výrobku (*Article no*): - **SHK266**

Príslušné nariadenia vlády (*Applicable EC directive*):

Nariadenie vlády SR č.308/2004 Z.z. o elektrických zariadeniach nízkeho napätia (73/23/EHS, 93/68/EHS)

- Nariadenie vlády SR č.194/2005 Z.z. o elektromagnetickej kompatibilite (89/336/EHS)

-Nariadenie vlády SR č. 222/2002 (smernica 2000/14/ES), ktorou sa stanovujú technické požiadavky na výrobky z hľadiska emisií hluku (v znení ďalších predpisov)

- Vyhláška MŽP SR č. 208/2005 Z.z. nov. vyhl. MŽP SR č. 313/307 (EU 2002/95/ES) o nakladaní s elektroodpadom a elektroyariadeniami.

Garantovaná hladina akustického výkonu LWa - 79,3 dB

Hladina akustického tlaku LpA – 66,3 dB

CE2008

V Karlových Varech dňa 1.11.2010

J. Beneš

Konateľ spoločnosti

